



みんなが笑顔でつながる・ぬくもりと輝きのまち調布

市報

ちようふ



発行：調布市（毎月5日・20日発行）
編集：行政経営部広報課

所在地：〒182-8511 東京都調布市小島町 2-35-1
市ホームページ：http://www.city.chofu.tokyo.jp/

☎042-481-7111

令和元年(2019年) 5/20
No.1630

CONTENTS(主な内容)

第37回調布市民スポーツまつり	2
「平成31年度市民税・都民税 課税・非課税証明書」などを交付	3
崖線樹林地保全のための 深大寺自然広場現地観察会	3
特集「民生委員・児童委員」	8・9
第47回調布市環境フェア	10
はじめてのラグビー観戦講座	16

問 総合防災安全課 ☎481-7346

他詳細は市HP参照

いつ起こるか分からない災害に備えて日頃から準備を

風水害への備え、震災への備え、 万全ですか？



風水害への備えのために
マイ・タイムラインを
活用してみませんか？

マイ・タイムラインとは

台風や大雨の水害など、事前に予測できる災害に対して家族構成や生活環境に合わせて、いざという時に慌てずに行動するために「いつ」「誰が」「何をやるのか」を時間ごとに整理したものです。家族でよく話し合ってマイ・タイムラインをつくってみましょう。

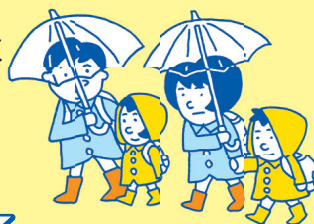
マイ・タイムラインを作成する前に

- 住んでいる地域の洪水のリスクを知っておく。
住んでいる地域の過去の洪水、地形の特徴、水害のリスクを市HPなどで調べてみる。
- 洪水時に知ることのできる情報と収集の方法を知っておく。
川の水位の情報など水害時の情報を市HPなどで調べられることを知っておく。
- 洪水時の自分の行動を想定してみる。



マイ・タイムラインを作成するポイント

- 「いつ」・「誰が」・「何をやるのか」を整理しておく
- 家族との集合場所や連絡方法を決めておく
- 必要な物や薬などをピックアップしておく
- 避難場所・避難経路や移動手段を確認しておく



我が家のマイ・タイムライン

(イメージ)

3日前

みんなで台風の
情報を調べる

1日前

各自で持っていく
荷物を準備する

警報発令

みんなで安全な
ところへ移動する

震災への備えと、詳細は2面をチェック→→→

手をつなぐ樹 339



雨がしとどに降る中で

明治は遠くになりけり。昭和40年代頃にこのフレーズがよく人々の口にのぼったことを覚えている。その時分私は10代半ばぐらいだったから、無論その言葉の意味する追憶とは無縁だったが、過ぎ去りし時代を懐かしむ人たちの郷愁の念に漠然とではあるが好感を持ったことを記憶している。人生が晩年に差しかかれば、誰しもそのような心境に至るものかと思つたものだ。言うまでもなく、この言葉は中村草田男の句、「降る雪や明治は遠くになりけり」に由来する。草田男は明治34年生まれであり、30代の前半であった昭和初頭に自分が学んだ尋常小学校を訪れた際の句を詠んだとされてはいるが、その時、彼の脳裏に去来する思いはどのようなものだったのだろうか。

平成は30年余でその幕を閉じた。この1、2カ月間、その時代分析がさまざまな観点からなされたが、正直言って少なくとも私にとつては、自らの人生の半分程度を過ごした期間にもかかわらず、その元号に関する思い入れは昭和に比較して極めて希薄だ。同世代の皆様の感覚はいかだらうか。

平成最後の日、東京は終日雨模様だった。「降る雨や昭和は遠くなりけり」。ただし雨では季節たり得ず、川柳にしかないか。

令和が調布に、また日本にとって素晴らしい時代になりますように。

調布市長
友貴樹

いつ起こるか分からない災害に備えて日頃から準備を

問 総合防災安全課 ☎481-7346

風水害編 チェックリスト

- 「調布市洪水ハザードマップ」で浸水想定区域・避難所を確認する
- 情報を収集する
 - ・テレビ・ラジオ・インターネット、防災・安全情報メールなどで気象庁による警報、市による避難情報を収集する
- 安全に避難する
 - ・豪雨になる前に早めに避難する
 - ・河川には絶対に近づかない
 - ・危険を感じたらすぐ逃げる
 - ・避難所への移動ができない場合、自宅や近隣建物の高い階へ避難する



震災編 チェックリスト

- 家具類の転倒・落下防止対策をしておく
- 水・食料・簡易トイレなどを備蓄しておく
- 家族の集合場所を決めておく
- 災害伝言ダイヤル171など災害時の家族との連絡方法を決めておく
- テレビ・ラジオ・防災行政無線・ホームページなど、災害時の情報源を複数確認しておく
- 「調布市防災マップ」で最寄りの避難所・緊急医療救護所を確認しておく
- 近所で協力し合って救出・救助できるよう日頃から声掛けをする



緊急速報メールを活用した洪水情報の配信

国土交通省では、洪水時に住民の避難を促すため、洪水情報などを緊急速報メールで配信しています。

- 調布エリアの配信対象河川／多摩川
- 配信対象者／市内の携帯電話など(NTTドコモ、KDDI・沖縄セルラー、ソフトバンク(ワイモバイルを含む))のユーザー※電波状況が悪い場合などは、受信できない場合あり
- 配信する情報／●河川氾濫のおそれがある(氾濫危険水位に到達した)情報
●河川氾濫が発生した情報

令和元年度防災講演会～女性の視点で防災力アップ～

大地震の瞬間や避難生活で、女性や家族が直面する課題に対して、女性の視点を活かした対策についてお話しします。男女問わずにご参加ください。

日 6月22日(土) 午前9時30分～11時30分 所 文化会館たづくり8階映像シアター 講 高橋聖子(インクルラボ代表) 定 当日先着100人 費 無料 他 手話通訳あり 問 総合防災安全課 ☎481-7346

災害時緊急医療救護所訓練

「緊急医療救護所」は、災害が起きてから72時間を目安に、市内8つの病院と狛江市の1つの病院の敷地内に開設し、負傷者の応急手当やトリアージなどの医療救護活動を行います。

日 6月2日(日) 午前9時～11時30分※小雨決行
所 飯野病院(布田 4-3-2) 内 緊急医療救護所の開設、トリアージ訓練、災害対策本部との通信訓練など 申 当日直接会場へ 問 健康推進課 ☎441-6100

災害時は調布 FM(83.8MHz)でも情報収集ができます。

6月は浸水対策強化月間～浸水への備えをしましょう～

道路にある雨水ますや側溝がふさがっていると、雨水が流れず、浸水の危険性が高まります。雨水ますや側溝にごみを入れたり、物を置かないようにしましょう。

他「東京アメッシュ」HPで降雨情報配信 問 浸水対策強化月間について／東京都下水道局流域下水道本部 ☎042-527-4828 そのほかの下水道事業について／下水道課 ☎481-7228

排水管の清掃・点検のトラブル

市の職員や市から委託を受けた業者が、排水管を清掃・点検するために訪問することはありません。また、排水管の清掃や点検などを業者に依頼する際は、見積りを取り、作業内容や金額を必ず確認してください。

契約をしてしまった後でも、契約の解除(クーリング・オフ制度)ができる場合がありますので、調布市消費生活センター(☎481-7034)へお問い合わせください。
問 下水道課 ☎481-7228～31

スポーツから生まれる豊かなこころ

第37回

調布市民スポーツまつり

特別協賛: 味の素グループ・アフラック

アフラック スポーツガーデン

●ラグビースペシャルステージ

なかやまさんに君と元ラグビー日本代表選手とのスペシャルトークショーです。

時 午後0時30分～

ゲスト／ なかやまさんに君(お笑い芸人)
伊藤剛臣(元ラグビー日本代表)
菊谷 崇(元ラグビー日本代表)



なかやまさんに君



伊藤剛臣



菊谷 崇

フィールド内 (人工芝)

●走り方教室

オリンピックが速く走るコツを伝授します。

時 午前10時～、10時45分～、11時30分～、午後0時15分～、1時45分～、2時30分～

講 堀籠佳宏(北京五輪出場) 青戸慎司(ソウル・バルセロナ・長野五輪出場)

ペDESTリアンデッキ

- パラ陸上競技レーサー体験●フットダーツ●ラグビー体験●小児がんチャリティーレモネードスタンド●健康チェックコーナー

注意事項

- ◆天候などの都合により実施内容、会場、時間を変更する場合あり◆フィールド内には、運動靴で入場 (ハイヒールなどかかとの細い靴は入場不可)◆自転車は指定の駐輪場へ駐車◆フィールド内 (人工芝) での飲食不可◆迷惑行為は退場の場合あり◆車での来場不可

5月26日(日)

午前9時30分～午後3時30分(雨天決行)

問 (公社)体育協会 ☎481-6221 他 詳細は (公社)体育協会
HP参照(右記2次元コードからアクセス可)

入場無料



味の素スタジアム

味の素スタジアムと周辺施設で、さまざまなスポーツを体験できるスポーツのお祭りです。

自由参加アトラクション

午前9時30分～午後3時30分※受付終了: 午後3時

●タグラグビー体験●ボッチャ体験会●チャレンジ・インディアカ●グラウンド・ゴルフ体験●シミズオクトベースボールアカデミー●ネオホッケー体験●ストラックアウト●FC東京キックターゲット●サッカーボウリング●フェンシングを知ろう●東京ドロンパふわふわ



●体力測定コーナー●東京オーヴァル京王閣スピードチャレンジ●東京2020オリンピック・パラリンピック競技大会PRブース●1964東京オリンピックメモリアルウオーク●味の素スタジアム見学ツアー●シャトルDEダーツ●東京都ラグビーワールドカップ開催準備課 PR ブース

ステージアトラクション(見学)

「CHOFUスポーツステージ」supported by アフラック

- 調布チアまつり2019in味スタ 午前9時30分～
- 調布フラまつり2019in味スタ 午前11時～
- ラグビースペシャルステージ 午後0時30分～
- チアダンスクリニック 午後1時45分～ ※時間は前後する場合あり

同時開催 **TAMAスポーツまつり** ～パラスポーツを魅せます～
所 東京都多摩障害者スポーツセンター(味の素スタジアム内)

●平成30年7月豪雨災害義援金へのご協力をお願いします

募金箱設置場所／総合案内所前(市役所2階)、福祉総務課(市役所3階)、神代出張所、文化会館たづくり1階インフォメーション
受付期間／6月28日(金)まで 募金総額／233万7052円(5月5日現在) 問 福祉総務課(市役所3階) ☎481-7101

子育て・教育

令和元年度児童手当・児童育成手当の現況届(年度更新届)の受け付け

5月31日(金)以降、対象者に現況届を送付しますので、期限までに提出してください。提出のない場合は、手当を受給できなくなりますのでご注意ください。

期 6月28日(金)まで(土・日曜日を除く)

時 午前8時30分～午後5時15分※郵送可

提出書類／現況届、受給者の健康保険証の写し(児童手当のみ)、その他書類(詳細は同封書類を参照)

※児童育成手当はひとり親家庭などのための手当

所 園子ども家庭課(市役所3階) ☎481-7093

市立小・中学校で「あいさつ運動」

市立小・中学校では、6・11月をあいさつ運動月間としています。期間中は、登校時に児童・生徒や保護者、地域の方、教職員などが校門で積極的にあいさつの呼び掛けを行います。

細 詳細は市 参 園指導室 ☎481-7480

6月の休日ゆりかご調布面接

日 時	場 所	定 員	申し込み締め切り
8日(土)午前	健康推進課	申し込み順7人	7日(金)正午
23日(日)午後	子ども家庭支援センターすこやか	申し込み順5人	21日(金)正午

園妊娠・出産・子育てに関する相談や利用できるサービスなどの紹介、育児ギフトのプレゼント

細 同時に母子健康手帳の交付あり。すでに母子健康手帳をお持ちの方は健康推進課へ

期 園 5月21日(火)午前9時から電話で健康推進課 ☎441-6081へ



7月の子どもの健診

健診名	対 象
3～4カ月児	平成31年3月生まれ
1歳6カ月児	平成29年12月生まれ
3歳児	平成28年6月生まれ

所 保健センター1階

他 園 転入者や日程変更希望の方は健康推進課 ☎441-6081へ要連絡

親子で楽しくリトミック

日 ① 5月28日(火)午前10時45分～11時30分 ② 6月10日(月)午前10時45分～11時45分

所 ① 乳児と保護者 ② 幼児と保護者

所 園 亀山京子(リトミック指導員)

定 申し込み順①15組②25組

所 園 電話または直接緑ヶ丘児童館 ☎03-3309-0521(日曜日を除く)へ※②は5月27日(月)午前10時から受け付け

赤ちゃんのスキンケア教室

日 6月20日(木)午後2時～3時

所 保健センター2階

期 平成30年12月～平成31年3月生まれの子どもと保護者

定 申し込み順30組

期 園 5月21日(火)午前9時から電話で健康推進課 ☎441-6081へ

調布ジュニア映画塾第10期生募集

中学生が映画づくりの面白さを体験できるワークショップです。夏休みを使って、プロの映画監督や技術者の指導のもと、脚本、撮影、編集という映画制作の基本を体験し、1つの作品を作り上げます。

期 園 7月21日(日)／オリエンテーション、7月24日(火)・25日(水)・26日(木)／脚本作り、7月30日(火)・8月1日(水)・2日(木)・3日(金)／撮影、8月7日(火)／編集、8月8日(水)／映画関連企業見学、9月15日(日)／上映会



時 午前9時～午後4時(上映会は午後1時30分～3時30分)

所 文化会館たづくりほか

期 市内在住・在学の中学生(原則全日程参加可能な方)

定 申し込み順20人

費 3000円(昼食・交通費は実費負担)

期 6月30日(日)

期 募集チラシを参照(市立・私立中学校、各図書館・公民館などに配架)

協力／高津装飾美術(株)、(株)東京現像所

期 園 産業振興課 ☎481-7180



子ども家庭支援センターすこやか

〒182-0022 国領町3-1-38 ココスクエア2階

☎481-7733(午前9時～午後5時) 専用 あり

●ファミリー・サポート・センター事業説明会

子育ての手伝いをしてほしい方と協力できる方を結びます(謝礼金あり)。

日 6月8日(土)午前10時30分～正午

定 申し込み順30人

保 1歳以上就学前(申し込み順7人)

期 筆記用具、当日登録する場合は会員登録する方の写真(縦3cm×横2.5cm)2枚

期 電話または直接すこやかへ

●すこやかフリーマーケット「ほんわか市」出店者募集

日 6月29日(土)午前10時～正午

期 市内在住

定 15組(多数抽選)

販売スペース／約1.5畳

期 園 乳幼児向けの育児用品、衣類、玩具、絵本などの子ども用品

期 5月21日(火)午前9時～27日(月)午後5時に電話または直接すこやかへ

認可保育園や幼稚園などが実施する地域交流事業・園庭開放



期 就学前の子どもと保護者 期 園 5月21日(火)からの月～金曜日午前9時30分～午後4時に各保育園・幼稚園へ※車での来場不可。詳細は市 参 (2次元コード(➡))参照。申し込みが必要な場合 要 申 と記載



公・私立保育園の地域交流事業

- 八雲台保育園 ☎486-9143
園庭開放 期 6月3日(月)
身体測定 期 6月13日(水)
- 第五保育園 ☎484-2200
園庭遊び 要 申 期 5月24日(金)、6月6日(水)
- 東部保育園 ☎03-3307-2081
園庭遊び 期 5月30日(水)、6月6日(水)
- 菊野台かしのみ保育園 ☎444-1467
園庭開放・パネルシアター 期 6月12日(火)
- 城山保育園上石原 ☎490-2031
キッズランチ 要 申 期 6月5日(火)・12日(火)・26日(火)
お外で遊ぼう会 期 6月6日(水)・13日(水)・20日(水)・27日(水)
- 深大寺元町ちとせ保育園 ☎444-3041
リトミックで遊ぼう 要 申 期 6月13日(水)
- エンゼルランド ☎480-6860
誕生会・おやつ体験 要 申 期 6月13日(水)
じゃがいも掘り 要 申 期 6月中旬
- 上石原保育園 ☎484-0234
園庭開放・園庭遊び 期 5月29日(火)、6月6日(水)
- 富士見保育園 ☎481-7671
園庭遊び 要 申 期 6月6日(水)・19日(火)
- 深大寺保育園 ☎485-2828
じゃがいも掘り 要 申 期 6月17日(月)
- 調布ヶ丘ちとせ保育園 ☎442-4661
リトミック 要 申 期 6月6日(水)
- 多摩川保育園 ☎483-4667
うめ組と遊ぼう 期 6月14日(金)
出前保育 期 6月19日(火)
所 多摩川住宅イ号棟集会所

- 保惠学園保育所 ☎498-2002
観劇 要 申 期 6月19日(火)
- 緑ヶ丘保育園 ☎03-3309-5605
子育てサロン 期 6月8日(土)
遊びの広場 期 6月8日(土)・15日(土)
- 小学館アカデミーちようふ保育園 ☎490-6080
絵本読み聞かせ 要 申 期 6月12日(火)
- 二葉くすのき保育園 ☎487-8309
子どもの熱中症予防 要 申 期 6月20日(水)
- エンゼルシー ☎480-8010
誕生会 要 申 期 6月19日(火)
- 双葉保育園 ☎485-6651
園庭開放 要 申 期 6月11日(火)
- ときわぎ国領保育園 ☎03-5438-2115
お楽しみ会 期 6月5日(火)
所 子ども家庭支援センターすこやか
リトミック(全3回) 要 申 期 ① 6月25日(火)② 7月9日(火)③ 23日(火)
- ピノキオ幼児舎つつじヶ丘保育園 ☎490-2270
誕生会 期 6月26日(水)
- みゆき保育園 ☎488-8860
園庭開放 期 6月5日(火)からの毎週水・金曜日
一緒に踊ろう 期 6月7日(金)
- 太陽の子つつじヶ丘保育園 ☎490-0161
どろんこ遊び 要 申 期 6月7日(金)
おはなし会 要 申 期 6月19日(火)
- レオ保育園 ☎488-4127
園庭遊び 期 6月7日(金)
- ひまわり保育園 ☎481-7107
わらべうた 期 6月13日(水)
- 調布なないろ保育園 ☎444-3900
園庭遊び 園庭開放登録会 要 申 期 6月7日(金)

- A パイオニアキッズ菊野台園
PK離乳食セミナー 要 申 期 6月17日(月)
 - B パイオニアキッズ仙川園
PK離乳食セミナー 要 申 期 6月18日(火)
 - C パイオニアキッズつつじヶ丘園
PK離乳食セミナー 要 申 期 6月19日(水)
 - D パイオニアキッズ第2仙川園
PK離乳食セミナー 要 申 期 6月20日(木)
 - E パイオニアキッズ柴崎園
PK離乳食セミナー 要 申 期 6月21日(金)
 - A～E 共に
☎03-6909-0187(申し込み専用電話番号)
 - 仙川ちとせ保育園 ☎03-5384-2551
梅雨の製作・1歳児クラスで一緒に遊ぼう 要 申 期 6月25日(火)
 - 下布田保育園 ☎481-7668
ボールプールで遊ぼう・身体測定 要 申 期 5月29日(火)
ホールで遊ぼう 要 申 期 6月4日(火)
ベビーマッサージ 要 申 期 6月25日(火)
 - 上布田保育園 ☎482-2564
保育園体験(年間登録制) 期 5月29日(火)
保育講座「ミニ音楽会」 期 6月15日(土)
 - 仙川保育園 ☎03-3300-1055
身体測定・園庭開放 要 申 期 6月5日(火)
じゃがいも掘り 期 6月26日(火)
 - 東京YWCAまきば保育園 ☎483-5208
たんぽぽ広場子育て講座 要 申 期 5月22日(火)
- 幼稚園の園庭開放
- マルガリタ幼稚園 ☎482-8056
ホール開放(親子リズム体操) 期 6月3日(月)
期 1～3歳



平成31年度くらしの案内～シルバー編～

介護保険制度以外の市が独自で行う高齢者へのサービス（一般施策）を中心に、各種相談窓口や生きがい・趣味活動の紹介、一人暮らしの方のための事業などの制度やサービスを掲載した冊子を配布しています。
配布場所／高齢者支援室(市役所2階)、老人憩の家(深大寺・布田)、総合福祉センター、各地域包括支援センター、神代出張所、生涯学習情報コーナー（文化会館たづくり11階）、各図書館、シルバー人材センター
☎高齢者支援室 ☎481－7149

ワンコイン入浴事業

市内在住の70歳以上で交付場所まで取りに来られる方※生活保護受給者、自宅に風呂がない方への入浴券を持っている方は対象外
6・9・12・3月の利用期間内に、それぞれ1回使用できる入浴券を交付
※神代湯（菊野台1）、梅の湯（深大寺東町6）、深大湯（深大寺北町6）、鶴の湯（下石原1）
費 1枚につき100円（公衆浴場に直接支払い）
※入浴券を持参していない方は100円での入浴不可

●今年度からの変更点

- ①申請期間を原則通年に（土・日曜日、祝日を除く）
- ②利用期間を14日間に延長
- ③1回の申請で年間分（最大4枚）の入浴券が受領可能に

申請期間と交付する入浴券

申請期間	交付する入浴券
5月21日(火)～6月14日(金)	6・9・12・3月分
6月17日(月)～9月27日(金)	9・12・3月分
9月30日(月)～12月27日(金)	12・3月分
令和2年1月6日(月)～3月19日(木)	3月分

実施月／入浴券を利用できる期間

6月／6月3日(月)～16日(日)
9月／9月16日(祝)～29日(日)
12月／12月16日(月)～29日(日)
3月／3月9日(月)～22日(日)

本人確認書類（運転免許証、健康保険証など）と印鑑（代理人不可）を持参の上、高齢者支援室（市役所2階）☎481－7150へ

健康活動ひろば活動室の利用

【7～9月の利用可能日】

	月	火	水	木	金	土	日
7月	1	2		4	5	6	
	8	9	10		12		
	15	16		18			
		23	24	25	26	27	28
8月		30	31				
					2		4
	5	6	7	8	9	10	
						17	
9月	19	20		22	23		25
		27		29	30	31	
	2		4	5	6	7	
	9	10		12	13		15
		17		19	20	21	
	23	24	25		27		29
	30						

午前9時～午後9時（1区分2時間、1日当たり1団体1区分利用可）
大半が市内在住・在勤・在学者で構成され、身体運動を通して健康増進を図る活動を行う団体
活動できる種目は、健康活動ひろばの室内で運動可能なものに限る

【公開抽選実施日】

6月1日(出)午前9時30分～
健康活動ひろば2階活動室こかげ
団体の代表者 筆記用具
当日直接健康活動ひろばへ

【随時の利用申し込み】

抽選会後に空室の利用を希望する団体は、健康推進課（保健センター4階）で手続きしてください。
利用しようとする日の3日前(その日が土・日曜日、祝・休日、年末年始に当たる場合は直前の平日)
健康推進課 ☎441－6100

第31回調布市福祉大会の市民推薦

市内で5年以上地域福祉事業やボランティア活動に貢献されている方を顕彰します。
7月5日(金)までに推薦書（総合福祉センター2階窓口で配布、またはから印刷可）を社会福祉協議会総務課 ☎481－7617へ

第37回ドリームサロン～高次脳機能障害を、知ろう、語ろう、もっと身近に～

5月26日(日)午後1時～4時30分
高次脳機能障がい者活動センター調布ドリーム（飛田給1－50－1）※飛田給駅北口徒歩5分
第1部・講演会「高次脳機能リハビリテーション～子どもから高齢者まで～」(橋本圭司（はしもとクリニック経営院長）)、第2部・当事者と共に語り合う
申し込み順100人
費無料
電話またはEメールで調布ドリーム ☎444－3068・info@chofudream.comへ（障害福祉課）

高次脳機能障害の理解を広げたい 社のハーモニー10周年記念「社の仲間たちコンサート」

6月1日(出)午後2時～（1時30分開場）
文化会館たづくり12階大会議場
費500円
申し込み順100人
5月25日(出)までに電話またはEメールで伊地山 ☎090－3533－5256・mountone@jcom.home.ne.jpへ（社会福祉協議会）

6月の調布市難病相談窓口

毎週月・火・木・金曜日
午前9時～午後5時（要予約）
電話で障害福祉課 ☎481－7094へ

介護教室

◎地域包括支援センターせいじゅ2階
／①6月6日(木)／骨密度・血管年齢を測定し、健康について学ぶ②13日(木)／簡単 10の筋力トレーニング講座
午後1時30分～3時30分
申し込み順25人 費無料
地域包括支援センターせいじゅ ☎483－1358
◎東部公民館2階学習室
／③18日(火)／住み慣れた家で暮らし続けるために～訪問診療について知ろう④19日(火)／いつまでも美味しく食べて健口になろう
午後2時～3時30分
申し込み順30人 費無料
5月21日(火)から電話で地域包括支援センター仙川 ☎03－5314－0030へ（高齢者支援室）

からだと用具の総合相談室

杖、歩行者などの福祉用具の上手な活用について理学療法士が個別にアドバイスします。
6月12日(火)午後（詳細な時間は申込時に決定）
文化会館たづくり6階602会議室
65歳以上の市民（要介護認定者を除く）
申し込み順2人
費無料
5月21日(火)から電話で高齢者支援室 ☎481－7150へ

障害年金・個別相談会

6月21日(金)
午後1時30分～、2時30分～、3時30分～
総合福祉センター4階
社会保険労務士による個別相談（1人50分程度）
各回申し込み順3人
費無料
協力／障害年金サポート調布
6月14日(金)までに電話またはFAXでドルチェ ☎490－6675・444－6606へ（社会福祉協議会）

メンタルヘルス市民講座

／①6月22日(出)／病気のつらさ・生活のしづらさ②29日(出)／回復に向かって③7月6日(出)／統合失調症④20日(出)／うつ病・双極性障害⑤27日(出)／パーソナリティ障害・神経症・発達障害⑥8月10日(出)／発達障害・回復のために使える社会資源⑦17日(出)／就労することについて・交流会

午後1時30分～3時30分
クッキングスター（布田1－10－5稲毛家ビル2階）
松浦幸子（精神保健福祉士）、クッキングハウスマンバー
申し込み順20人
各回1500円（当事者・学生1000円。茶菓代込、テキスト代別途500円）
他 1回のみの参加も可
電話またはFAXに氏名・電話番号・参加人数を明記し、前日までにクッキングスター ☎・498－5177へ（障害福祉課）

ドルチェ書道「短冊に願いを込めて」

6月26日(火)午前10時30分～正午
総合福祉センター4階
市内在住の障害のある方と家族
短冊に毛筆で願い事を書き、笹に飾り付ける
坂本千恵（書道講師）
申し込み順10人※当日参加も可
費無料
直接またはFAX、電話でドルチェ ☎490－6675・444－6606へ

10の筋力トレーニング おさらい会

日常生活動作に応じた筋肉を鍛えます。
6月26日(火)
午後1時45分～2時30分（初級）、2時40分～3時25分（中級）、3時35分～4時（上級）
市民プラザあくろすホール1
65歳以上で要介護の認定を受けていない市民※医師から運動制限を受けている方は医師に相談後受講
理学療法士
申し込み順35人
費無料 時飲み物
5月21日(火)から電話で高齢者支援室 ☎481－7150へ※申込時、参加希望の級を確認（高齢者支援室）



市民課・保険年金課・納税課の休日窓口

5月26日(日)、6月8日(出)・23日(日)
午前9時～午後1時
市民課（市役所2階） ☎481－7041～5
保険年金課（市役所2階） ☎481－7052
納税課（市役所3階） ☎481－7214～20

市税の納付は口座振替を

固定資産税・都市計画税、個人市・都民税(普通徴収)令和元年度分から
口座振替対象税目／納期限・申込期限
○国民健康保険税／
第1期（7月31日(火)振替）・6月20日(木)（必着）
○固定資産税・都市計画税／
第2期（7月31日(火)振替）・6月20日(木)（必着）
○個人市・都民税（普通徴収）／
第2期（9月2日(月)振替）・7月22日(月)（必着）
依頼書（市内の取扱金融機関に備え付け、郵送希望の場合は要連絡）で申し込み※キャッシュカードと本人確認書類を市役所に持参して、その場で手続き可。詳細は要問い合わせ
国民健康保険税／保険年金課（市役所2階） ☎481－7055・6、個人市・都民税（普通徴収）、固定資産税・都市計画税／納税課（市役所3階） ☎481－7214～20

軽自動車税の減免申請

4月1日現在、バイク・軽自動車などを所有している方に軽自動車税納税通知書を発送しました。
障害のある方が所有する車で要件に該当する場合は、審査の結果、軽自動車税を減免します。詳細は、納税通知書に同封の「軽自動車税の減免について」をご覧ください。
5月31日(金)※申請期限後の受け付け不可。納付をする前に申請
市民税課 ☎481－7191・2

●特殊詐欺にご注意ください 市内で特殊詐欺被害が急増しています。怪しいと思ったら、すぐ110番か調布警察署（☎488－0110）へ通報してください。
調布市内の特殊詐欺被害状況（4月末時点、暫定値） 被害件数／33件（前年同時期比7件増） 被害金額／約5312万円（前年同時期比約1627万円増）
（総合防災安全課）

住宅改修に伴う 固定資産税(家屋)の減額措置

①耐震改修住宅

昭和57年1月1日以前から所在する住宅で、令和2年3月31日までの間に現行の耐震基準に適合した一定の耐震改修工事を行ったもの

工事が完了した翌年度の家屋にかかる固定資産税の2分の1を減額(1戸当たり120㎡相当部分まで)

②高齢者等居住改修住宅

新築した日から10年以上経過し、高齢者、障害のある方などが居住する住宅で、令和2年3月31日までの間に一定の要件を満たす改修工事(バリアフリー改修工事)を行ったもの

工事が完了した翌年度の家屋にかかる固定資産税の3分の1を減額(1戸当たり100㎡相当部分まで)

③熱損失防止(省エネ)改修住宅

平成20年1月1日以前から所在する住宅で、令和2年3月31日までの間に一定の要件を満たす熱損失防止(省エネ)改修工事を行ったもの

工事が完了した翌年度の家屋にかかる固定資産税の3分の1を減額(1戸当たり120㎡相当部分まで)

①③で長期優良住宅の認定を受けて改修した場合の固定資産税の減額は3分の2 ②③は床面積が50㎡以上280㎡以下の住宅が対象

①～③共に

改修工事完了後3カ月以内に資産税課へ申告

詳細は市を参照

資産税課 ☎481-7208・9

国民年金保険料の追納制度

国民年金保険料の免除・納付猶予などの承認を受けた期間は、保険料を全額納めた場合と比べて老齢基礎年金の受け取り額が少なくなります。

この期間は、10年以内であればさかのぼって保険料を納付(追納)することができ、追納した期間は保険料を納めた扱いとなります。

日本年金機構府中年金事務所 ☎042-361-1011
(保険年金課)

ごみ リサイクル

「調布市ごみアプリ」配信中

スマートフォンでごみに関する情報を簡単に確認できるアプリケーション「調布市ごみアプリ」を配信しています。

「ごみの収集日カレンダー」や「ごみ分別辞典」、「ごみの出し方」、「よくある質問」、設定した時間にごみ出しを知らせてくれる「アラート機能」など便利な機能があります。

おしえて!

マイナンバー Q&A 46

Q マイナンバーカードは、申請してからどのくらいで交付されますか。

A 申請してからおおむね1カ月程度で「交付通知書(はがき)」が届きます。交付通知書が届きましたら、電話またはインターネットで交付日時の予約をし、市役所2階市民課窓口でマイナンバーカードをお受け取りください。

Q コンビニ交付ではどのような証明書が取得できるのですか。

A マルチコピー機が設置されているコンビニエンスストアで、マイナンバーカードを利用して、住民票の写し、印鑑登録証明書を午前6時30分から午後11時まで(年末年始とメンテナンス時を除く)取得することができます。

☎マイナンバー総合フリーダイヤル ☎0120-95-0178、市マイナンバーコールセンター ☎0570-00-7211 ※つながらない場合は ☎03-5427-3272 (政策企画課)



広報用ロゴマーク「マイナちゃん」

ダウンロード方法／①右記2次元コードを読み取り、ダウンロード②「App Store」または、「Google Play」から「調布市ごみアプリ」と検索してダウンロード

※ダウンロードは無料。通信費は利用者負担

☎ごみ対策課 ☎481-7812

App Store



Google Play



健康

糖尿病重症化予防事業

糖尿病の重症化による腎臓の合併症を予防するための事業です。対象の方には5月中旬に案内を送付します。主治医に相談の上、お申し込みください。

医療データを分析した結果、取り組み効果が高いと判定された方

保健師、看護師などの専門職が主治医と連携を図りながら服薬管理や食事療法などを支援

申し込み順30人

費無料

個別通知に同封の申込書を8月9日(金)までに提出

対象者には、委託先の㈱DPPヘルスパートナーズから電話で案内をする場合あり

案内期間／5月中旬～8月上旬

着信番号／0120-67から始まるフリーダイヤル

☎保険年金課 ☎481-7566

今から始める健康づくりシリーズ

6月27日(木)午前9時20分～正午

保健センター2階

35～74歳の市民で1年以内に健診を受け、健診結果が「異常なし」または「経過観察」の方

糖尿病予防「腎臓との意外な関係」

申し込み順35人

筆記用具、健康手帳(お持ちの方)、飲み物

☎電話で健康推進課 ☎441-6100へ

健(検)診の案内を5月末に発送

6月に誕生日を迎える75歳以上の方

種類／胃・大腸がん、結核、後期高齢者

☎健康推進課 ☎441-6082

食事なんでも相談室(栄養相談)

6月5日(水)午後、21日(金)午前

保健センター1階

申し込み順6人

医療機関で治療中の方は要問い合わせ

☎健康推進課 ☎441-6082

スポーツ

調和小プール

施設点検などによる臨時休館／5月27日(月)～6月2日(日)

6月の休館日／10日(月)・24日(月)

6月の学校が使用する日(午後4時から一般使用可)／17日(月)～21日(金)・25日(火)～28日(金)

☎詳細は市 ☎または現地受付 ☎485-5631で要確認(スポーツ振興課)

☎体育協会 ☎481-6221 専用 ☎あり
〒182-0011 深大寺北町2-1-65 総合体育館内

●スポーツ医科学サポート

「背骨コンディショニング体験講習会」

6月15日(土)午後1時～2時30分(受付0時30分～) 総合体育館

市内在住・在勤・在学の15歳以上(中学生を除く) 背骨まわりの神経をゆるめる、ほぐす簡単な体操

石原康恵、永井宏子、やお裕美(背骨コンディショニングスペシャリスト)

申し込み順55人

費無料

室内用シューズ、タオル(プログラムに使用するの、必ず持参)

☎6月10日(月)までに電話またはFAXで体育協会へ

●第15回木島平スポーツキャンプ(2泊3日)

7月30日(火)午前8時出発～8月1日(水)午後6時帰着

予定

所 長野県木島平村

宿泊／パノラマランド木島平

市内在住・在学の小学生

内 オリエンテーリング、スポーツ体験教室、昆虫採集、バーベキューほか

定40人(多数抽選)

費3万円(2泊7食、交通費、体験代、保険料など)

申 5月30日(木)までに体育協会 ☎から申し込み

①筋コンディショニング(全6回)

6月18日～7月23日の毎週火曜日

時 午後3時～4時

内ダンベルとストレッチポールを使用し、均整の取れた身体を目指す

定15人(多数抽選)

費2400円(初回持参)

②チェアルーシーダットン(全6回)

6月21日～7月26日の毎週金曜日

時 午後3時～4時

内椅子に座ったまま行えるタイ式ストレッチ

定15人(多数抽選)

費2400円

③7月パーソナルトレーニング

7月8日(月)・22日(月)・29日(月)

時1クラス/午後3時～3時50分、2クラス/4時～4時50分

内パーソナルで行う運動相談、指導。要望に合わせてトレーニングやコンディショニングを行う

定各クラス1人(多数抽選)

費400円

①～③共に

所 総合体育館

市内在住・在勤・在学の15歳以上(中学生を除く) 運動着、室内用シューズ(②は不要)、タオル、飲み物

申 5月30日(木)(必着)までに体育協会 ☎から申し込み、または往復はがき(1人1枚)に住所、氏名、生年月日(西暦)、年齢、性別、電話番号、緊急連絡先と教室名(③は希望日程、時間(第2希望まで)、相談内容)を明記し、体育協会へ

総合体育館 ☎481-6221

【6月の休館日】

3日(月)・17日(月)

【6月のスクール】

Aフィットボクシング60

毎週金曜日午後7時30分～8時30分

内音楽に合わせて行うシャドーボクシング

定50人

Bサンデースイミング

毎週日曜日午前10時～正午

内初心者から25m程度泳げる方へのスイミングワンポイント指導

定30人

Cバドミントン

6月11日～25日の毎週火曜日

時 午前9時45分～11時45分

内初心者からの指導

定24人

Dバレーボール

6月12日～26日の毎週水曜日

時 午前9時30分～11時45分

内初心者からの指導

定30人

A～D共に

所 総合体育館

市内在住・在勤・在学の15歳以上(中学生を除く) 費1回500円

申当日直接会場へ(先着順)

☎体育協会

【6月のプログラム】

①水中ウォーキング

毎週月・水・木曜日(3日(月)・17日(月)を除く)

時 午前9時20分～9時50分

②ストレッチポールエクササイズ

6月10日(月)・24日(月)

時 午前9時45分～10時15分

内体をほぐし、姿勢を安定させ肩こりや腰痛の改善を図る

定15人

- ③ルーシーダットン（タイ式ヨガ）
期 6月10日(月)・24日(月)
時 午前10時30分～11時30分
内 体調を整えることを目的とした、タイで古くから伝わる健康法（タイ式ヨガ）
定 20人
- ④ステップトレーニング
期 6月10日(月)・24日(月)
時 午後1時～2時30分
内 ステップ台を使用した昇降運動とストレッチ運動
定 40人
- ⑤体幹バランス
期 6月10日(月)・24日(月)
時 午後3時～4時30分
定 50人
- ⑥スイム練習会
期 6月10日(月)・24日(月)
時 午後7時～8時
内 スピード・持久力向上を目的とした練習会
- ⑦フィジカルトレーニング
日 毎週火曜日午後1時15分～2時15分
定 50人
- ⑧エンジョイアクア
日 毎週火曜日午後2時30分～3時30分
- ⑨チェアエクササイズ
日 毎週水曜日午後0時15分～1時30分
定 100人
- ⑩にこにこ体操
日 毎週水曜日午後1時45分～2時45分
内 無理なく全身をバランス良く動かす体操
定 70人
- ⑪水中運動
日 毎週水曜日午後2時～3時
- ⑫ナイトヨガ
期 毎週水曜日
時 1クラス／午後6時20分～7時20分、2クラス／7時35分～8時35分
定 各15人
- ⑬転倒予防のための体操
日 毎週木曜日午後1時～2時30分
対 障害のある方、リハビリ中の方や下半身の筋力に衰えを感じている方（介護者同伴可）
定 60人
- ⑭ヘルシーウォーキング
日 毎週金曜日午後1時15分～2時45分
内 ストレッチで柔軟性を高め、ウォーキングを行う
定 30人
- ⑮ボールトレーニング
日 毎週金曜日午後3時～4時30分
内 バランスボール（10インチ）を使用し、身体のゆがみなどを整える教室
定 40人
- ①⑥⑧⑪共に
着 水着、水泳帽子
- ②③④⑤⑦⑨⑩⑫⑬⑭⑮共に
着 運動着、室内用シューズ（②③⑫は室内用シューズ不要）、タオル⑭外用の運動靴も
- ①～⑮共に
費 400円
他 人数を制限の場合あり
申 当日直接会場へ（先着順）
団 体育協会

官公所だより

電波利用環境保護周知啓発強化期間
～電波はルールを守り、正しく使いましょう～
期 6月1日(出)～10日(月)
団 関東総合通信局●不法無線局による混信・妨害☎03-6238-1939●テレビ・ラジオの受信障害☎03-6238-1945●地上デジタルテレビ放送の受信相談☎03-6238-1944（情報管理課）

都立府中けやきの森学園 学校公開

日 5月31日(金)午前9時20分～正午（受付9時～9時15分）
内 説明会、授業見学※個別相談あり
所 申 団 申 込 用 紙（☑「府中けやきの森学園」から印刷可）を5月27日(月)までにFAXで都立府中けやきの森学園（府中市朝日町3-14-1）☎042-367-2511・☑042-369-8476へ



募 集

①調布市子育て支援活動助成事業

「調布市子ども・若者基金」を活用して、地域で次の活動を行うグループなどを支援します。
内 市民を対象に、子育て支援または子どものための活動を行う個人やグループ（構成員の半数以上が市内在住・在勤・在学者）※個人・グループの代表者は、市内在住・在勤・在学の満15歳以上であること（中学生を除く）
助成対象事業／子どもの心身の成長を目的とした、体験や遊び場の提供。将来、親になったときに備えるための子どもと子育てに関する学習・啓発。保護者相互の協力や支え合いによる、子育ての仲間づくり、情報交換、交流。地域で行う子どもや子育て家庭の見守り、子育てに関する情報交換や交流など
助成額／個人やグループ1件につき上限2万円（助成件数10件程度、総額20万円以内）
助成対象となる期間／4月1日～令和2年3月31日(火)に実施する事業

②調布市芸術文化・スポーツ活動支援給付金支給事業

「調布市子ども・若者基金」を活用して次の対象者を支援します。
内 3年以上継続して市内に住所を有している非課税世帯の子ども（18歳未満）
支給要件／過去3年度の間に、芸術文化・スポーツ活動などの分野で全国規模の大会などに出場し、優秀な成績を収め、今後も活動を継続する予定があること
支給額／個人1件につき上限10万円（支給件数5件程度、総額50万円以内）
支給対象となる期間と経費／4月1日～令和2年3月31日(火)に支払われる大会への参加費用、用具代、遠征費そのほか日頃の芸術文化・スポーツ活動などのために必要な費用

①②共に
選考／書類審査※聞き取りを行う場合あり
内 詳細は☑、または子ども政策課などで配布する応募の手引き参照
内 団 申請書類（子ども政策課、子ども家庭支援センターすこやか、各児童館・公民館で配布）を6月28日(金)（消印有効）までに、〒182-8511市役所3階子ども政策課☎481-7757・7105に郵送または持参

6月のフリーマーケット出店者

日 6月15日(出)午前10時～午後3時
所 調布駅前広場
出店資格／市内在住・在勤で物
品販売を生業としない18歳以上の方
定 80人（多数抽選） 費 1000円
内 団 Eメール（携帯メールは不可）または往復はがき（往信裏面）に出店希望日、住所、氏名（ふりがな）、電話番号、誓約の一文（会場周辺の道路上での荷物の積み下ろしをしない旨）、在勤者は勤務先名・電話番号を明記し、5月30日(木)（消印有効）までに☑choufu.jirituouendan@luck.ocn.ne.jpまたは〒182-0024布田1-43-2-N-203NPO法人ちようふ自立応援団フリーマーケット担当☎489-3160へ（文化生涯学習課）



採用情報

※詳細は市☑（右記2次元コードからアクセス可）参照

（一財）調布市市民サービス公社 嘱託・臨時職員

業務内容／①駐輪場の巡回、清掃、自転車整理など②市役所各部署・施設の文書等集配・仕分け、郵便物収受・発送・料金集計など
勤務形態／①週4日②週3日（いずれも月～金曜日）
資格など／①普通自動車免許を有し運転に慣れている方※AT限定可②簡単なパソコン操作可能な方
勤務地／①事務局（国領町4-51-7ピエールシークル2階）②市役所内
時給／①1000円②985円（いずれも交通費なし）
内 履歴書（写真貼付）に希望職種番号を記載し、5月25日(土)（消印有効）までに〒182-0022国領町4-51-7ピエールシークル2階（一財）調布市市民サービス



ス公社☎486-2112へ郵送（持参不可）
内 車・バイク通勤不可。面接日は書類選考合格者のみ5月31日(金)までに電話連絡（行財政改革課）

令和元年度健康推進課非常勤職員

職種／歯科衛生士
業務内容／乳幼児歯科健診補助と歯科保健指導（個別・集団）
勤務形態／月・水・金曜日のうち月3～6回
資格など／歯科衛生士
報酬／1回6460円
雇用期間／1年間
内 団 市販の履歴書に必要事項を記入し、資格を証する免許証の写しを添えて、6月17日(月)までに健康推進課☎441-6100へ事前連絡の上、本人が持参



仕事・創業

産業労働支援センター 〒182-0022国領町2-5-15市民プラザあくろす3階☎443-1217・☑443-1218 ☑industry@chofu-across.jp 専用☑あり

①創業と取引先開拓相談
日 5月27日(月)午前9時～午後4時（正午～午後1時を除く）
内 田 定 次（経営アドバイザー）
定 申し込み順6人
費 無料

②創業経営相談会
期 ①6月5日(火)②12日(火)③19日(火)④26日(火)
時 ①③正午～午後7時②④午前9時～午後4時（正午～午後1時を除く）
相談員／中野英次（多摩信用金庫職員）
定 申し込み順6人

③融資相談会
日 6月13日(木)午前10時～午後4時（正午～午後1時を除く）
相談員／日本政策金融公庫三鷹支店の専門担当者
定 申し込み順5人

④～⑥共に
費 無料
所 内 団 産業労働支援センター☑または電話、FAX、Eメールで申し込み



その他のお知らせ

京王閣競輪開催日

（★本場ナイター開催。無印は場外のみ）
《5月の開催日》
23日(木)・24日(金)・25日(土)・26日(日)
《6月の開催日》
1日(出)・2日(日)・3日(月)・4日(火)・6日(木)・7日(金)・8日(土)・9日(日)・13日(木)・14日(金)・15日(土)・16日(日)・17日(月)・18日(火)・19日(水)・27日(木)・★28日(金)・★29日(土)・★30日(日)
内 団 東京都十一市競輪事業組合☎487-2156（財政課）

ハケ岳少年自然の家 新規予約受付

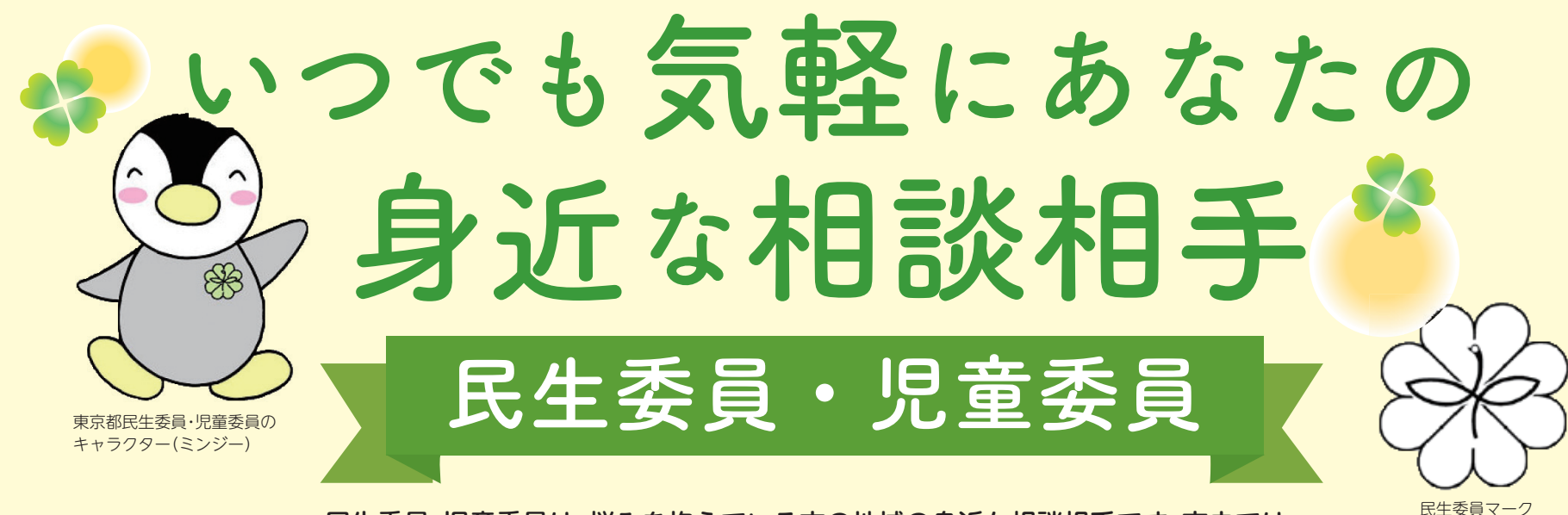
区 分	新規予約受け付け分
市内青少年団体（おおむね20歳未満の者で構成する10人以上の団体）	令和元年12月利用分
市内個人（市内在住・在勤・在学）※青少年団体以外の団体を含む	令和元年9月利用分

※連泊時は、1泊目の属する月を基準とする
内 団 ハケ岳少年自然の家（山梨県北杜市高根町清里3545-1）☎0551-48-2014（土・日曜日、祝日を除く午前9時～午後5時）
※個人利用のみハケ岳少年自然の家☑から申請可
【食事料金変更】
消費税率の改定（※）に伴い、10月1日(火)から食事料金が右表の通り変更になります。
（※）延期などになった場合、変更なし
（社会教育課）

	区分	変更前	変更後
子ども用	朝食	540円	550円
	夕食	865円	880円
大人用	朝食	615円	630円
	夕食	1440円	1460円
共通	昼食	720円	730円

●児童虐待の「早期発見」は、子どもと保護者を必要な援助につなげるための第一歩です

虐待されている子どもや、その保護者は援助が必要です。虐待が疑われる行為を発見した場合はご連絡ください。なお、連絡した方の個人情報は守られます。
時 午前9時～午後5時（第3土曜日とその翌日、年末年始を除く）
内 団 子ども家庭支援センターすこやか☑0120-087-358（子ども政策課）



東京都民生委員・児童委員のキャラクター(ミンジロー)

民生委員マーク

民生委員・児童委員は、悩みを抱えている方の地域の身近な相談相手です。市内では、現在155人が各地域を担当し、介護や子育てなどの生活上の相談に応じ、地域に根ざした活動をしています。

問 福祉総務課 ☎481 - 7101

民生委員・児童委員とは？

民生委員とは？

厚生労働大臣から委嘱され、地域住民の生活に関する相談にのったり、地域を訪問するなど支援を行うボランティアです。

児童委員とは？

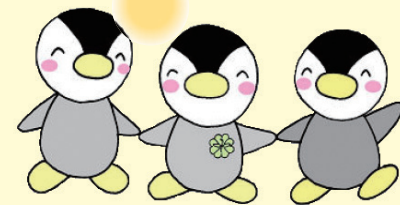
地域の子どもたちが元気に安心して暮らせるように見守り、相談・支援などを行います。民生委員は児童委員も兼ねていて、主任児童委員は、子どもや子育てに関する支援を専門的に担当しています。

民生委員制度は100年以上の歴史があります

大正6(1917)年に創設された「済世顧問制度」が始まりで、100年以上、地域の方のための活動が続いています。

どんな人になるの？

地域の実情をよく知り、福祉活動やボランティア活動に理解と熱意がある方が地域からの推薦を経て、厚生労働大臣から委嘱されます。



民生委員の方に聞きました

●民生委員活動の紹介

民生委員は、日頃、どのような活動をしているのですか？

主に担当地域の見回り活動などを行い、地域で困っている方や不安を抱えている方の把握に努めています。近所の方から心配な家庭のお話を伺い、そのお宅を訪問することもあります。訪問してみるとさまざまな相談があります。

困っている方の問題をどのように解決しているのですか？

まずはお話を伺います。話を聞いて安心感を与えることで、その場で解決できるものもあります。その場で解決できない場合は、行政や社会福祉協議会、地域包括支援センターなどの福祉の専門機関に引き継いでもらいます。



左：濱野 昭一さん(主任児童委員)
右：大野 洋子さん(民生委員)

●民生委員活動の感想とやりがい

民生委員活動を通して感じることを教えてください。

近年、高齢化や孤立の問題、不登校など地域の中ではさまざまな問題が発生しています。対応が大変なことはありますが、困っている方の問題が解決され、明るい笑顔や元気な姿を取り戻し、感謝の言葉をいただくことがあります。そんな時に自分の存在が地域における「安心感」となっていることを感じられ、とてもやりがいのある活動だと思っています。

また、会議や研修の後は、民生委員同士で集まることもあり、和気あいあいと楽しく交流しています。対応に迷う場合は、先輩委員や地域福祉コーディネーターなどの福祉専門職員との同行や引継ぎもできるので、安心して活動しています。

主任児童委員の活動を通して感じることも教えてください。

子育てに関する悩みをお持ちの方は、相談できずに孤立されているケースが多く見受けられます。お困りの方や地域の方から喜ばれることは、活動の糧です。さまざまな方との交流や子どもの笑顔からこちらが元気をもらい、生き甲斐となっています。子どもたちは地域で見守ることが大切だと感じています。

これからどんな地域になってほしいと思いますか？

これから高齢者はさらに増えると思います。地域の人たちで声を掛け合い、助け合って高齢者や一人暮らしの方に優しい地域になればいいと思います。また、子育てをしている方はとても大変だと思います。その大変さを理解し、「頑張っているね」と労をねぎらってあげてほしいです。



近所に
気になる
家がある

こんなことで
困っていませんか？

一人暮らしが
不安

介護や
障害福祉サービスの
利用方法が
分からない

他にも

- ・お金や健康のことが心配
- ・困っているけれど、相談先が分からない



困ったことがあれば、民生委員に相談を

相談者と関係機関をつなぎます

民生委員は、行政や社会福祉協議会などの専門機関をつなぐパイプ役を務めています。民生委員が相談内容に応じて、受けられる支援や相談先の専門機関と一緒に考え、相談内容に合う専門機関につなぎます。

お住まいの地区の民生委員を知るには？

民生委員の一覧は、市報ちょうふ5月5日号や市報ををご覧ください。お住まいの地区の担当民生委員・児童委員が分からない場合は、福祉総務課にお問い合わせください。

他にもいろいろこんな活動をしています

活動紹介



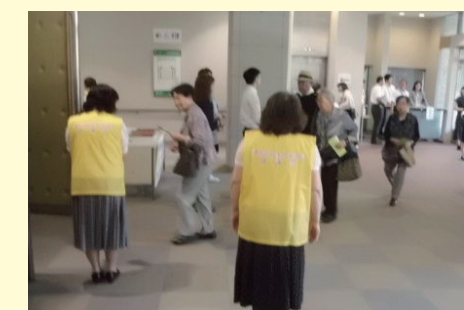
③調布市福祉まつりへのバザー出品
民生委員が持ち寄った品物の売上金を調布市社会福祉協議会に全額寄付しています。



①合同民児協
全民生委員が参加し、テーマを決めて研修を行っています。



④パネル展の実施
毎年5月上旬に民生委員制度を知ってもらうため、市役所2階総合案内所横でパネル展を行っています。



②調布市敬老会の手伝い
敬老の日に行われる催しの会場案内などを行っています。



⑤普及・啓発パレードに参加
毎年5月に都内の民生委員が新宿通りを歩いて、活動のPRを行っています。

