



市報

# ちようふ

## CONTENTS(主な内容)

令和8年度予算と主要な施策	2・3
4月1日から市役所の組織を改正	4
令和8年度も最大2万円の防犯補助を実施	4
調布駅前広場の整備が完了	12



問文化生涯学習課 ☎042-481-7139

## ~Chofu Peace Library~ 平和デジタルアーカイブを公開

市内に残る戦争に関する資料や戦争体験映像記録などを電子データに残し、戦争の記憶・平和の尊さを次世代へ継承する取り組みとして特設サイト「Chofu Peace Library~調布市平和デジタルアーカイブ~」を公開しました。



### Chofu Peace Library 平和デジタルアーカイブ サイトロゴと名称

サイトの名称は、「ちようふピース部」のメンバーが候補を考えました。

ロゴもメンバーが作成しました。ロゴに込めた想いの一部を12面で紹介しています。

#### ちようふピース部とは

これまでに市の平和派遣事業に参加したピースメッセンジャーが継続的に活動していくため、子どもたちの発意により立ち上がりました。



▲ちようふピース部のメンバー

### POINT 平和祈念事業の紹介

小・中学生の平和派遣事業や  
その他平和に向けた取り組み

### POINT 絵画コンテスト

市内の子どもたちを対象とした“平和なまち”をテーマにした絵画コンテストの受賞作品

### POINT 戦争体験記録・資料

戦争に関する資料や  
戦争体験談の掲載

募集しています

他にも  
市の平和関連事業を  
紹介しています



平和デジタル  
アーカイブサイト

新広場に思う

手をつなぐ樹 482



長年にわたる工事の継続により市民の皆様にも多大なるご不便をおかけした調布駅前広場が、先月ようやく完成した。調布市の表玄関とも言える新広場の誕生により多くの市民の方が新たな憩いや安らぎを得られることを切望するとともに、イベント開催時等に増加するであろう市外からの来訪者により、得がたい経済効果が生じること期待を寄せたい。また、同じく3月には都市計画道路3・4・28号線(註)も開通した。

それにしても、予算その他の事情にもよるが、まちづくりの案件によっては極めて長い歳月を必要とするものだ。今回、そのことを改めて痛感している。

調布駅前広場については、地下化による京王線の連続立体交差化の決定から24年。地下化切り替えから14年。他方、都市計画道路に至っては、驚くことに計画決定時から現在までにすでに64年が経過している。

その間、継続的な国や東京都による支援、また市議会や市民のご理解があつてここまでたどり着くことができた。これらの事業達成により、今後市民生活にもたらされる利便性の向上や潤いの創出を多くの方に実感して頂ければ嬉しい限りだ。

満開の桜を眺めながら、新たなスタートに際して、今年度のまちづくりの思いを馳せている。

(註) 調布3・4・28号線(品川道天神前線)は、調布駅の東側に位置し、品川通りから甲州街道までの南北方向を通る幹線道路。

調布市長  
友友貴樹



◀配布中止  
連絡フォーム

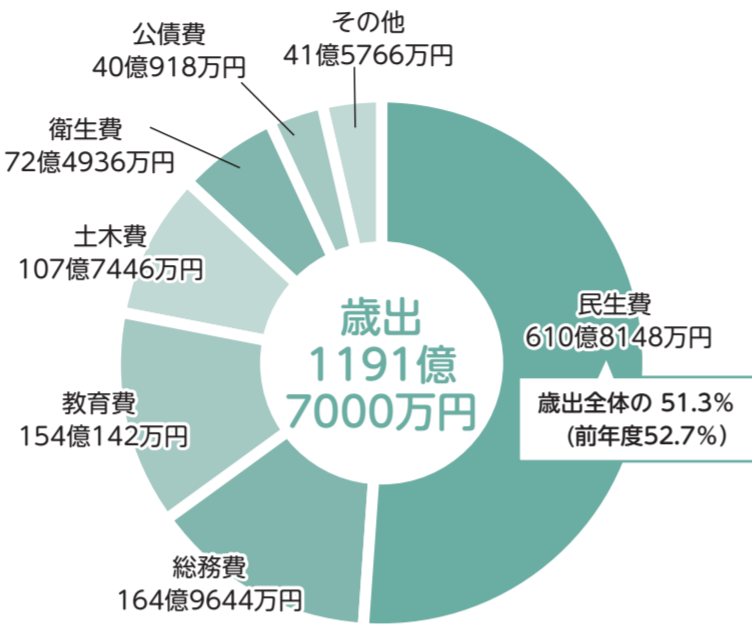
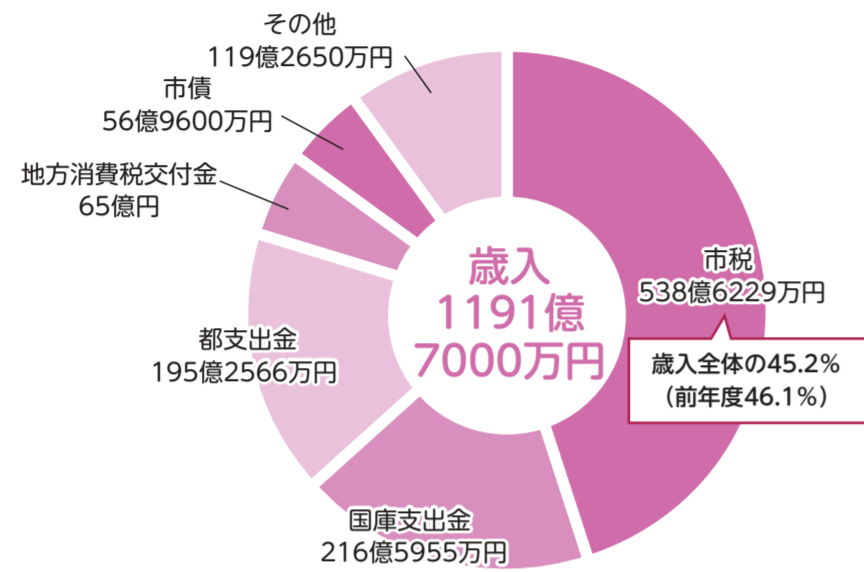
市報ちようふは、  
市報でもご覧いただけます



図予算：財政課☎042-481-7304  
主要な施策：企画経営課☎042-481-7368

# 令和8年度 予算と主要な施策

一般会計予算  
**1191億7000万円**  
※前年比71億6000万円、6.4%増



## 予算編成方針

- ①前期基本計画の最終年次として計画事業の着実な推進と、市民の安全・安心の確保、市民生活支援の継続的な取り組み
- ②物価や人件費の高騰に伴う財政需要の増大に対応するため、多様な方策を通じた歳入確保や、あらゆる角度からの経費削減の取り組み
- ③後期基本計画期間における大きな財政需要を見据え、複数年次の視点での財政の健全性維持

## 会計別予算額

会計	令和8年度	対前年度増減額	増減率
一般会計	1191億7000万円	71億6000万円	6.4%
特別会計	481億8457万円	18億2227万円	3.9%
国民健康保険事業	216億189万円	7246万円	0.3%
用地	4億4094万円	2億3255万円	111.6%
介護保険事業	188億8368万円	7億6704万円	4.2%
後期高齢者医療	72億5807万円	7億5022万円	11.5%
公営企業会計	77億8217万円	12億5502万円	19.2%
下水道事業	77億8217万円	12億5502万円	19.2%
合計	1751億3674万円	102億3729万円	6.2%

※金額は単位未満を四捨五入しているため、表記額と合計額が一致しない場合あり  
※下水道事業の予算規模は収益的支出と資本的支出の合計

予算書・市政経営の概要（予算参考資料）の公開場所／公文書資料室（市役所4階）、各図書館、市で閲覧可

## 市民1人当たりの各目的別予算額

令和8年度における予算総額1191億7000万円を人口24万1074人で割ると市民1人当たりの予算額は49万4330円になります。各目的別の予算額を人口で割ると、市民1人当たりの各目的別予算額が分かります。

- 民生費 / 25万3373円  
障害者、高齢者、児童、生活保護など福祉施策にかかる経費
- 総務費 / 6万8429円  
納税、住基、選挙、市民参加、防犯対策などにかかる経費
- 教育費 / 6万3887円  
義務教育施設の学習環境改善、図書館、公民館、博物館、スポーツ振興などにかかる経費
- 土木費 / 4万4694円  
道路や公園の整備などにかかる経費
- 衛生費 / 3万71円  
市民の健康増進、環境保全、ごみ処理などにかかる経費
- 公債費 / 1万6630円  
世代間の負担公平化を図るため、施設建設などで借り入れた市債の償還金
- 消防費 / 1万1866円  
東京都への委託消防、消防団運営、防災対策などにかかる経費
- 議会費 / 2182円  
市議会の活動、運営にかかる経費
- 商工費 / 1931円  
市内商工業と地域資源を活用した観光振興にかかる経費
- 農業費 / 656円  
農業委員会運営、農業振興にかかる経費
- 労働費 / 196円  
雇用の促進、勤労者互助会にかかる経費



## 市政経営の5つの重点プロジェクト

令和8年度に市が重点的に取り組む項目と主な事業を紹介します

### 重点プロジェクト

#### 1 安全・安心に暮らせるまちをつくる



- 地域の防災・防犯力を高める**
- 地域防災力の向上
  - 災害対策本部事務局訓練の実施 **新規**
  - 防災市民組織に対する支援(マンション防災の取組への補助など) **拡充**
  - 災害情報システムなどの効果的な活用
  - 他自治体と連携した避難者情報共有システムの実証 **新規**
  - 避難行動要支援者支援プランの推進
  - 優先度を踏まえた避難行動要支援者の個別避難計画の作成 **拡充**
  - 消防団の災害対応能力の向上
  - 消防団員の活動環境整備(熱中症対策) **拡充**
  - 犯罪抑止対策の推進
  - 犯罪傾向の変化を捉えた対策の強化 **拡充**
  - ネットワーク機能を有する街頭防犯カメラの設置
- 災害に強い都市基盤をつくる**
- 緊急輸送道路沿道建築物耐震化促進事業
  - 下水道施設における浸水・地震対策の推進
- 関連事業**
- 無電柱化の推進 (無電柱化推進計画の改定など) **新規**

### 重点プロジェクト

#### 2 調布の宝である子どもたちを応援するまちをつくる



- 子育て環境を充実させる**
- 出産・子育て応援事業
  - 産後ケア事業の充実 **拡充**
  - 子どもの医療費助成
  - 学童クラブ施設の整備 **拡充**
- 学校教育を充実させる**
- ICT環境の整備・活用と情報教育の推進 **拡充**
  - 不登校児童・生徒への支援 **拡充**
  - 教育支援センター「CANVAS」の開設 (令和8年3月)
- 子ども・若者の健やかな成長と自立を支える**
- 子ども・若者への支援 **拡充**
- 関連事業**
- 産婦健康診査・1か月児健康診査費用の助成 **新規**
  - 乳児等通園支援事業 (こども誰でも通園制度) **拡充**
  - ひとり親家庭体験応援事業 **新規**
  - みまもーニング(市立小学校児童への早朝見守り事業) **拡充**

### 重点プロジェクト

#### 3 誰もが自分らしく安心して住み続けられるまちをつくる



- 地域福祉を推進する**
- 地域福祉コーディネーターを中心とする包括的な支援体制の構築
- 高齢者の暮らしを支える**
- 地域包括支援センターの充実 **拡充**
  - 認知症対策の充実
  - 新たな認知症徘徊高齢者探知システムの導入 **拡充**
- 障害者の暮らしを支える**
- 重度障害者施設の整備 **拡充**
- 健康づくりを推進する**
- 総合的なながん対策の推進
- 関連事業**
- 高齢者の社会参加促進と通いの場の活性化によるフレイル予防の推進 **新規**
  - 遠隔手話通訳サービスの導入 **新規**
  - 妊婦に対するRSウイルスワクチンの定期予防接種化 **新規**

### 重点プロジェクト

#### 4 にぎわいと交流のある活気に満ちたまちをつくる



- まちの活力を生み出す都市をつくる**
- 調布駅前広場の整備
  - 中心市街地基盤整備完了記念式典の実施 **新規**
  - 東部地区における交通環境の改善
  - 道路網計画に基づく計画的な道路ネットワークの形成
- にぎわい・交流のあるまちをつくる**
- 地域経済活性化の推進
  - 商業マップの更新 **新規**
  - 「水木マンガの生まれた街 調布」の推進 **拡充**
  - 文化芸術事業の実施
- 関連事業**
- ミニバス3路線の運行支援 **拡充**
  - 新たな調布駅前広場の利活用に関する取り組み **新規**
  - スポーツ施設再配置の検討 **新規**

### 重点プロジェクト

#### 5 人と自然がおりなすうるおいあるまちをつくる



- 脱炭素・循環型社会を形成する**
- 地球温暖化対策の推進
  - 公共施設における照明の一括LED化に向けた検討 **新規**
  - ごみの減量と資源化
  - ごみ分別支援アプリ「調布ごみナビ」の機能拡張 **拡充**
- 豊かな水と緑を大切に守り生かす**
- 都市農地の保全・活用 **拡充**
  - 公園・緑地等の整備
  - (仮称)仙川町2丁目よし広場の整備 **新規**
  - 深大寺・佐須地域の里山、水辺環境の保全・活用
  - 公有地を活用した農業体験や環境学習、地産地消の実証実験 **拡充**
- 良好な景観を創出する**
- 深大寺地区におけるまちづくりの推進
- 関連事業**
- 調布駅前おもてなしガーデンの整備
  - 農業経営強化作業 **新規**

### 行革プラン関連事業、その他

- 施設整備関係**
- 新たな総合福祉センターの整備 (令和7年度～令和9年度) **拡充**
  - 調布基地跡地留保地施設整備基本計画に基づく取組の推進 **拡充**
  - 国史跡下布田遺跡のガイダンス施設・史跡整備 **拡充**
- デジタル化関係**
- Microsoft365の導入 **拡充**
  - 市民参加型オンラインプラットフォーム「ちようふLiqid」の運用実証 **拡充**
  - 窓口手続のワンストップ化の取り組み **新規**
  - AI電話サービスの導入 **新規**
- その他**
- 後期基本計画策定に向けた取り組み
  - 職員採用強化事業 **拡充**
  - 宮の下保育園の公私連携型保育所への移行 **新規**
  - 下水道管路の全国特別重点調査結果に基づく補修工事 **新規**
  - 道路包括管理業務委託 **新規**



# TOPICS トピックス

## 防災のためにできること

### 令和8年度 調布市防災教育の日

東日本大震災の教訓を風化させないため、市では毎年4月の第4土曜日を「調布市防災教育の日」とし、防災教育や防災訓練などを一斉に実施しています。

地域の皆さんもぜひご参加ください。

日 4月25日(土) 所 全市立小・中学校、大町スポーツ施設  
 内 学校教育活動/児童生徒向け「命の授業」・「防災啓発講話」・「避難訓練」 市統一テーマ訓練/避難所開設訓練、避難所体験(園全児童生徒と保護者)  
 図 教育総務課 ☎042-481-7465



避難所体験(柏野小学校)



防災講話(第四中学校)

### 令和8年度せん定枝チップ化利用の 年間利用日数が3回までに制限

より多くの方にご利用いただくため、せん定枝チップ化利用日数を、1世帯当たり年間3回までとします。

☎電話で平日午前8時30分～午後5時※月によって作業回数変動。7・8月は作業員の熱中症対策のため作業受付を停止  
 他 受付時に申し込み内容を確認  
 図 資源循環推進課 ☎042-306-8781

### 令和8年経済センサス 活動調査にご協力を

全国全ての事業所・企業の経済状態を明らかにするため実施されます。4月7日(火)頃に総務省から、市内の企業・事業所に緑色の封筒で調査書類が送付されます。4月20日(月)までにインターネットでの回答をお願いします。  
 図 総務課 ☎042-481-7667



## 各家庭で強盗対策を！

### 令和8年度も最大2万円の 防犯補助を実施



市HP

☎①市内に住民登録がある方(戸建て・共同住宅の専有部) ※令和7年度に補助を受けていない方。申請は1世帯1回まで。居住していない所有者などからの申請、店舗や事務所への設置は対象外  
 ②市内の共同住宅の共有部 補助額/対象経費の2分の1(補助上限額2万円) ※ポイントやクーポン利用分は対象外 対象機器/令和8年4月1日以降に購入または購入・設置した防犯機器※防犯カメラ、カメラ付きインターフォン、防犯フィルム、面格子、人感センサーライト、防犯性能の高い錠・補助錠など  
 ※申請には購入者名や品名などが明記された領収書(レシート不可)が必要  
 他 申請方法や受付開始時期、補助条件などの詳細は、決まり次第市HPで案内。領収書は受付開始まで要保管。事業内容は変更となる場合あり  
 図 総合防災安全課 ☎042-481-7547

## 審議会等の会議の傍聴

### 公民館運営審議会第2回定例会

日 4月28日(火)午後2時～(受付1時45分～)  
 所 北部公民館学習室 定員 当日先着5人  
 図 東部公民館 ☎03-3309-4505



市HP

## 4月1日から市役所の組織を改正

### ●組織改正

該当部署	改正内容
企画経営課 デジタル行政推進課	・行政経営部「企画経営課 企画経営係 行政改革担当」と「デジタル行政推進課」を統合 →「行革DX推進課」に改編 ・あわせて「行革DX戦略係」と「情報システム係」を設置
企画経営課 管財課	・行政経営部「企画経営課 企画経営係 公共施設マネジメント担当」と「管財課 管財係」を統合 →行政経営部「ファシリティマネジメント課」に改編 ・あわせて「ファシリティマネジメント係」を設置
資産税課	・「家屋償却資産係」と「土地係」を統合 →「資産税係」に改編
交通対策課	・都市整備部「交通対策課」→「地域交通課」に名称変更 ・あわせて「交通対策係」と「自転車対策係」を統合 →「地域交通係」に改編

### ●事務移管

事務	移管内容
市有財産の管理・処分及び寄付の受領に関する業務	「管財課」→「ファシリティマネジメント課」
避難所救護所の医薬品更新等に関する業務	「総合防災安全課」→「健康推進課」
AEDに関する事務	「健康推進課」→「総合防災安全課」

図 行革DX推進課 ☎042-481-7362



## スマホでおトク！

### プレミアム付デジタル商品券を販売

市内消費を喚起し、物価高騰や消費低迷の影響を受ける市内事業者の支援につなげるため、30%のプレミアムが付いた「PayPayデジタル商品券」を販売します。

☎商品券購入日時時点で調布市民かつ18歳以上で、PayPayアプリ内での本人確認が完了している方 商品券概要/販売額：1口5000円(6500円分商品券：A券3500円分(全対象店舗で利用可) B券3000円分(大型店(※1)以外で利用可)) 販売予定口数：20万口 販売期間：5月28日(休)～6月30日(火)※先着順。予算上限に達し次第終了 利用期間：5月28日(休)～9月30日(火) 購入方法/PayPayアプリの本人確認を完了のうえ、アプリ内から購入。購入は1人1回かつ10口まで(販売期間内でも追加購入・返金不可) 対象店舗/市内のPayPay加盟店(利用対象店舗は販売開始後に要確認) ※1大型店…複合商業施設、一部大型チェーン店舗など

☎詳細は市報4月20日号に掲載予定

☎専用コールセンター ☎042-521-5615 ※個別の利用対象店舗の確認に関するお問い合わせはお受けできません (産業振興課)

## 「慰霊巡拝(厚生労働省主催)」参加者募集

先の大戦で父親や子、兄弟などを戦地で亡くされた戦没者の遺族を対象に、戦没した旧戦域を訪れ、慰霊巡拝を行います。

☎8月～令和9年3月(地域により異なる) 実施地域/①ウズベキスタン②中国東北地方(旧満州地区全域)③東部ニューギニア(ニューギニア島東部)④北ボルネオ⑤インド⑥ギルバート諸島⑦ビスマルク諸島⑧フィリピン(第1次)(2班編制)(ルソン島南部・西部)(セブ島・ミンダナオ島・ネグロス島)⑨フィリピン(第2次)(2班編制)(ルソン島)(レイテ島・サマル島・ルソン島南部)⑩硫黄島(第1次)⑪硫黄島(第2次) 実施地域により異なる 締め切り/実施地域により異なるためお問い合わせ 他 日程の変更または中止される場合あり

☎東京都福祉局企画課課援護恩給担当 ☎03-5320-4078 (福祉総務課)

# 子育て教育

## 妊娠・出産



妊娠に関する相談(妊娠届・ゆりかご調布面接、もうすぐママパパ教室(いずれも予約制))

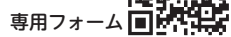
## 健診・子どもの健康相談

子育て教室・相談(子ども歯科相談室(園1・2・4~6歳児)、7~9か月児のもぐもぐ離乳食講座)、食物アレルギー教室やスキンケア教室など



詳細は市HPをご覧ください。  
園子ども家庭センター☎042-441-6081

## 就学相談申込開始

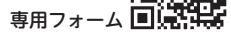


学校教育の場で特別な支援を必要とする子どもが、発達の状況に応じて適切な教育を受けることができるように就学相談を行っています。

園令和9年4月に小・中学校入学予定で、都立特別支援学校・市立小中学校特別支援学級・校内通級教室・通級指導学級(きこえの教室)への就学・入級を希望する子どもの保護者

園専用フォームから申し込み、または電話で教育相談所☎042-481-7634(指導室)

## 令和8年度 就学相談の説明会



特別な支援を必要とする子どもを対象に、市の特別支援教育や就学相談、特別支援学校の説明をします。

園5月7日(休)午後2時~ 園文化会館たづくり12階大会議場 園市内在住の令和9・10年度に小学校就学予定の子どもの保護者 園申し込み順120人

園専用フォームから申し込み、または電話で指導室☎042-481-7585

## ひとり親家庭通信制高校 卒業支援給付金

子どもが通信制高校に在籍し、継続的に通学による学習サポートを受けている場合、授業料・通学費の負担を軽減するための給付金(上限月額2万5000円)を支給します。

園市内在住3年以上のひとり親家庭の親で、次の全ての要件を満たす方①私立通信制高校に在籍し、通学型の学習サポートを受けている20歳未満の子どもを同一世帯で扶養している②離別・死別・未婚によりひとり親になった③児童扶養手当を受給している(同等の所得水準を含む)④子どもが調布市子ども・若者総合支援事業の相談事業・居場所事業を利用する⑤東京都私立高等学校等授業料軽減助成金の対象校ではない

園事前に母子・父子自立支援員との面談が必要(要申し込み)。面談の申し込みは子ども育成課

☎042-481-7095

## 手当額の改定

### ◎児童扶養手当

園令和8年4月分から※児童扶養手当はひとり親家庭のための手当。手当額改定後の児童扶養手当証書が必要な場合は要申し込み

園本体額/4万6690円~1万1010円→4万8050円~1万1340円 第2子以降加算額/1万1030円~5520円→1万1350円~5680円

### ◎特別児童扶養手当

園令和8年4月分から※障害がある児童のいる家庭のための手当

困1級/5万6800円→5万8450円

2級/3万7830円→3万8930円

園子ども育成課☎042-481-7093

## 物価高対応子育て応援手当 申請期限(公務員)



申請が必要な方は以下の通りです。

園勤務先から、2月1日~3月31日に生まれた子どもの児童手当が支給されている公務員 支給額/子ども1人につき2万円 申請期限/4月30日(休)(必着)。原則電子申請。電子申請が難しい方は申請書(市HPから印刷可)を提出(郵送可)。詳細は市HP参照 園子ども育成課☎042-481-7093

## 子どもの定期予防接種 (予防接種法に基づく予防接種)



園無料 園母子健康手帳、マイナ保険証または資格確認書、予診票 園協力医療機関(個別に通知する案内、市HPまたは調布市医師会HP参照)に事前予約 園接種回数・間隔はワクチンによって異なる。詳細は、市からの通知または市HP参照。定期予防接種の対象年齢以外で接種する場合は「任意予防接種(有料)」 園子ども家庭センター☎042-441-6136

## 令和8年度男子HPV(ヒトパピローマウイルス) ワクチン接種費用の一部助成



園4月1日(休)~令和9年3月31日(休) 園市内協力医療機関(要予約) 園小学6年生~高校1年生相当の年齢の男子 園回数は3回を限度に接種1回につき4価ワクチン・1万7666円、9価ワクチン・3万69円を上限に助成。接種費用から助成額を差し引いた差額は自己負担 園母子健康手帳、マイナ保険証または資格確認書 園子ども家庭センター☎042-441-6136

## 妊婦RSウイルス感染症 定期予防接種



園令和8年4月1日から、妊娠28週0日~36週6日の妊婦を対象とした、RSウイルス感染症予防接種が、予防接種法に基づく定期予防接種となりました。詳細は、

ゆりかご調布面接でお渡しする母と子の保健バッグ内の案内または個別通知、市HPをご覧ください。

園市内協力医療機関 園妊娠28週0日~36週6日の妊婦 園無料(公費負担) 園母子健康手帳、本人確認書類、予診票 園協力医療機関に事前予約 園狛江市・世田谷区・三鷹市・府中市の協力医療機関でも可。ほかの自治体で接種希望の場合は事前に子ども家庭センターで手続き 園子ども家庭センター☎042-441-6136

## 令和8年度 子ども歯科相談室



園文化会館たづくり西館保健センター2階 園11カ月~就学前の子ども 園各年齢に合わせた、むし歯予防の話、歯科健診、歯みがき練習 園無料 園子ども家庭センター☎042-441-6081

## リズム体操で思考力UP~リズムに合わせて体を動かそう~



園親子でできるさまざまな動きを学び、判断力、思考力、瞬発力を養います。 園4月18日(休)午前11時15分~正午 園市民プラザあくろろ3階ホール 園3~6歳の未就学児※要保護者同伴 園渡辺智典(スポーツリズムトレーニング協会認定インストラクター) 園申し込み順12人 園子ども1人につき500円 園あり(園申し込み順4人) 園動きやすい服装 園4月6日(休)午前9時~17日(休)に直接または電話、専用フォームから申し込み 園市民プラザあくろろ指定管理者☎042-443-1211 (多様性社会・男女共同参画推進課)

園子ども家庭支援センターすこやか 専用HPあり 〒182-0022 国領町3-1-38 ココスクエア2階 ☎042-481-7733(午前9時~午後5時)

## ●多胎児イベント 234ひろば

園4月29日(休)午前10時30分~正午(受付10時30分~10時40分) 園多胎の子どもと保護者、多胎の子どもプレママプレパパ、多胎先輩ママパパ 園親子あそび、参加者同士のお話タイム 園当日直接会場へ(園要確認)

## 令和8年度 後期高齢者医療保険料

園令和8年度の後期高齢者医療保険料は令和7年中の所得をもとに計算され、7月中に「後期高齢者医療保険料額決定通知書」を発送します。

園保険料が公的年金などから天引きされている方は、原則2月に天引きした金額と同額を4・6・8月に仮徴収します。仮徴収額が変更になる場合は別途通知でお知らせします。

### 令和8年度より子ども・子育て支援金分が加算されます

園国は、令和8年度から子ども・子育て支援金制度を創設しました。この制度は全ての世代や企業から支援金を拠出し、子育て施策を拡充するもので、子どもや子育て世帯を社会全体で支える仕組みです。後期高齢者医療制度においても、従来の保険料(医療分)に加え、子ども・子育て支援金分の保険料をお支払いいただきます。

### 後期高齢者医療保険料率の改定

園保険料は被保険者一人ひとりにかかります。保険料は被保険者に均等にご負担いただく「均等割額」と被保険者の前年の所得に応じてご負担いただく「所得割額」の合計額となります。

	均等割額	所得割額	年間保険料額(100円未満切り捨て)
医療分	被保険者1人当たり 5万3300円	+	被保険者1人当たり 5万3300円 + 保険料計算のもととなる 所得金額*1×9.88%
			= 医療分最高限度額 85万円
子ども・子育て支援金分	被保険者1人当たり 1300円	+	被保険者1人当たり 1300円 + 保険料計算のもととなる 所得金額*1×0.26%
			= 子ども・子育て支援金分 最高限度額2万1000円
			年間最高限度額87万1000円

※1「保険料計算のもととなる所得金額」とは、前年の総所得金額と山林所得金額並びに株式・長期(短期)譲渡所得金額等の合計から地方税法に定める基礎控除額(合計所得金額が2400万円以下の場合には43万円)を控除した額です(雑損失の繰越控除額は控除しません)

### 後期高齢者医療保険料の軽減

園所得の低い方に対する保険料の軽減を実施しています。軽減の適用には所得の申告が必要となる場合があります。詳細は市HPをご覧ください。

園保険年金課☎042-481-7148



●児童手当4月払いは4月15日(休) 2~3月分を登録口座に振り込みます。支払内容は通帳記帳などで確認してください。児童手当の支払は年6回(偶数月の15日。休日・祝日の場合は直前の平日)です。各支払日に、前月までの2カ月分を振り込みます。

園登録口座の名義変更や解約をした場合は口座変更届を要提出

園子ども育成課☎042-481-7093



### 特別障害者手当等の手当額の改定

特別障害者手当等の手当額が、令和8年4月分から次の通り改定されています。

特別障害者手当 / 2万9590円 → 3万450円

障害児福祉手当 / 1万6100円 → 1万6560円

経過的福祉手当 / 1万6100円 → 1万6560円

※手当額は法律により全国消費者物価指数の変動に応じて改定。支給月は2・5・8・11月の年4回

障害福祉課 ☎042-481-7089

### 高齢者訪問理美容サービス利用者募集

市内在住・在宅で要介護3以上、65歳以上の方  
理容師または美容師が自宅を訪問し調髪※年度内4回まで(10月以降の申請は2回まで) 費1回2000円  
申請書(社会福祉協議会で配布、または社会福祉協議会から印刷可)と介護保険被保険者証の写しを、〒182-0026小島町2-47-1 社会福祉協議会 ☎042-481-7693へ郵送または持参

### 精神障害者家族会の情報交換・相談会

4月11日(出)・25日(出) 午後1時30分～3時30分  
所 ところの健康支援センター 精神保健福祉に関する情報交換、家族の悩み相談ほか 当日直接会場へ  
障害福祉課 ☎090-8504-3797

### 調布市地域福祉活動支援事業 公開プレゼンテーション

4月18日(出)午後1時30分～ 総合福祉センター2階201～203会議室 令和8年度助成団体を決定するためのプレゼンテーション審査を実施 当日直接会場へ  
審査の対象となる団体の募集は終了 社会福祉協議会 ☎042-481-7617

### 簡単! 10の筋力トレーニング講座

4月28日(出)午後2時～3時30分 市民プラザあくるろ3階ホール 65歳以上の市民で要介護・要支援・日常生活支援総合事業対象者認定を受けていない方。医師から運動制限を受けている方は医師に相談後受講  
リハビリ専門職 申し込み順20人 4月6日(月)から専用フォームまたは電話で高齢者支援室 ☎042-481-7150

### 視覚に障がいのある方のためのスマホ講習会～基本操作自由自在&お悩み相談会

5月18日(月)午後1時30分～3時30分 総合福祉センター4階生活支援室 市内在住の視覚に障がいのあるiPhone使用者(らくらくスマホは除く)  
定5人(多数抽選。初参加優先) 無料 お持ちのスマートフォン(iPhone)  
4月7日(火)～5月7日(日)に直接または電話・Eメールでドルチェ ☎042-490-6675 dolce@ccsw.or.jp (社会福祉協議会)

### パソコン、スマホ、タブレット 個別相談会(第1回)

5月22日(金) 午後1時～2時、2時15分～3時15分、3時30分～4時30分 総合福祉センター4階生活支援室 市内在住の障がいのある方と家族 各回2人(多数抽選。初参加優先) 500円 相談したい機器※申込時に要申し出 詳細は社会福祉協議会参照

4月7日(火)～5月14日(日)に直接または電話・FAX・Eメールでドルチェ(総合福祉センター4階) ☎042-490-6675 ☎042-444-6606 dolce@ccsw.or.jp (社会福祉協議会)

### FC東京あおぞらサッカースクール in調布スクール生募集

7・8月を除く毎月第2日曜日(初回は5月10日(日)、9月は変更の場合あり)  
エンジョイクラス(小学生):午前9時30分～10時20分、エンジョイクラス(中学生以上):10時30分～11時20分、チャレンジクラス(小学生):11時30分～午後0時30分、チャレンジクラス(中学生以上):0時40分～1時40分 ゼビオスポーツパーク調布(飛田給1-34-17) 市内在住・在学・在勤で知的・発達障害のある方 各クラス20人(多数抽選) 費1回500円  
4月16日(日)までに専用フォームから申し込み 調布FC東京スクール事務局 ☎03-5600-4441 (平日正午～午後7時) (障害福祉課)

## 暮らしの情報

### 住まい・街づくり・環境

### 「空き家新聞Vol.6」発行

(株)手紙社、共立女子大学・同短期大学、4市(調布・三鷹・府中・狛江市)が共同で作成しています。  
配布場所/市役所・図書館・地域福祉センター・公民館など市関係施設 空き家の活用事例や補助金情報など 市HPでも閲覧可  
住宅課 ☎042-481-7817

### 調布都市計画地区計画 富士見町3丁目地区地区計画の変更

告示日/3月16日 調布都市計画地区計画富士見町3丁目地区地区計画の変更  
まちづくり推進課 ☎042-481-7444

### 調布都市計画地区計画神代団地地区地区計画の決定及び調布都市計画一団地の住宅施設の変更に関する案の縦覧

都市計画の案/調布都市計画地区計画神代団地地区地区計画の決定及び調布都市計画一団地の住宅施設の変更 告示日/4月16日(日) 縦覧・意見書提出期間/4月16日(日)～30日(日) (平日午前8時30分～午後5時)  
縦覧場所/まちづくり推進課(市役所7階)、市HP 意見書提出先・まちづくり推進課 ☎042-481-7453 ☎042-481-6800 keikaku@city.chofu.lg.jp

### 東京における都市計画道路の整備方針の策定

東京都と調布市を含む関係市区町は、都市計画道路を計画的、効率的に進めるため、優先的に整備すべき路線を定めた「東京における都市計画道路の整備方針」を取りまとめました。  
詳細は、東京都、都民情報ルーム(都庁第一本庁舎3階)、都・各市区町の担当窓口で閲覧可  
まちづくり推進課 ☎042-481-7587、東京都都市整備局都市基盤部街路計画課 ☎03-5388-3379

### 「調布市道路網計画」を改定

計画策定から約10年が経過し、最新の社会経済状況や市を取り巻く状況などの変化に対応した計画とするため、市は計画改定に向けて検討を進めて来ました。  
この度、市民の皆さんのご意見も踏まえ、「調布市道路網計画」を改定しました。今後、この計画に基づ

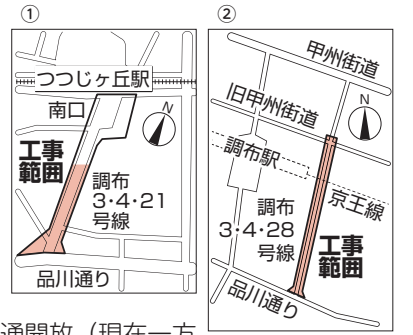
いて、市の目指すべき道路網の実現に向けて取り組んでいきます。

細計画の内容などは、まちづくり推進課(市役所7階)や市HPなどで閲覧可能

まちづくり推進課 ☎042-481-7587

### 都市計画道路(3路線)の整備が完了

①調布3・4・21号線(つつじヶ丘駅～品川通り)  
②調布3・4・28号線(京王線～品川通り)  
※甲州街道から品川通りまでの全区間を相互通行で交通開放(現在一方通行の区間も相互通行に変更)。京王線から品川通りまでの区間は、引き続き、令和8年度に歩道舗装工事などを実施予定  
③調布7・5・1号線(調布パルコ北側(旧甲州街道))  
長きにわたり整備事業にご理解、ご協力ありがとうございました。  
まちづくり推進課 ☎042-481-7417



### 令和8年度狂犬病予防定期集合注射 6月30日(火)までに接種を

6月30日(火)までにかかりつけの動物病院、または市が主催する下表の会場で接種を受けてください。

#### 定期集合注射会場

日程	会場(所在地)
4月14日(火)	①陵山公園(入間町2-2) ②仙川仲よし公園(仙川町1-4)
15日(水)	①すわくば児童遊園(深大寺東町8-4) ②青渭神社(深大寺元町5-17-10)
16日(木)	①石原小前公園(富士見町2-19) ②八幡神社(下石原3-5-1)
17日(金)	①上ノ原公園(柴崎2-6) ②くすのぎ第1児童遊園(国領町3-8-17)
18日(土)	②市役所駐車場

①午前10時～11時 ②午後2時～3時  
費注射代:3200円、注射済票:550円  
登録が済んでいない方は鑑札:3000円  
記入済の予診票・予防注射通知書(はがき)  
車で来場は不可  
環境政策課 ☎042-481-7087

### 税金・保険・年金

### 令和8年度土地・家屋・償却資産の課税台帳の閲覧

市内に土地・家屋・償却資産を所有している方は、固定資産課税台帳のうち自己の資産を記載された部分(名寄帳)を閲覧できます。  
1名義につき200円※ただし縦覧期間(6月1日(月)まで)は令和8年度課税台帳に限り無料※5月1日(金)から料金変更。詳細は市HP参照 本人確認書類(マイナンバーカード、運転免許証など)※代理人の場合は、委任状または代理人選任届が必要  
資産課税課(市役所3階) ☎042-481-7205～9

### 令和8年度の評価・公課証明書発行

発行開始日/4月1日  
費1物件につき200円※5月1日(金)から料金変更。詳細は市HP参照  
本人確認書類※代理人や相続人の場合は、別途書類が必要。詳細は市HP参照  
資産課税課(市役所3階) ☎042-481-7205～9

### ●お薬手帳は1つにまとめて活用を

薬は用量と用法を守って服用することが大切です。飲み合わせによっては、副作用を起こすことがあります。アレルギーなどの大切な情報はお薬手帳に必ず記載し、通院先や薬局ごとに作らず1つにまとめて各医療機関・薬局に提示してください。電子版もあります。使いやすいものを選びましょう。 保険年金課 ☎050-1720-3706

### 新築住宅に対する固定資産税の軽減の終了

次の家屋の固定資産税は令和8年度から通常の税額となります。

対象の家屋	新築された日
一般の家屋	令和4年1月2日～令和5年1月1日
3階建て以上の中高層耐火住宅(マンションなどを含む)	令和2年1月2日～令和3年1月1日
認定長期優良住宅に対する固定資産税減額の申告をした家屋	令和2年1月2日～令和3年1月1日
3階建て以上の中高層耐火住宅(マンションなどを含む)	平成30年1月2日～平成31年1月1日

固定資産税課 ☎042-481-7208・9

### スポーツ

#### ミズノフットサルプラザ調布 市民優先使用抽選(6月分)



専用フォーム  
☎ 6月6日(出)正午～午後2時、14日(出)午後1時～3時、20日(出)午後5時～7時、28日(出)午後8時～10時  
☎ 市内在住・在勤・在学の5人以上の団体※代表者は15歳以上(中学生を除く) ☎ 1万6830円 ☎ 4月30日(出)までに専用フォームから申し込み(多数抽選)  
☎ スポーツ振興課 ☎042-481-7496

#### スポーツ安全保険



国内でのスポーツ・文化・レクリエーション・ボランティア・地域活動中とその往復中の事故、第三者に与えた傷害を補償する保険で、4人以上で構成する団体が加入できます。  
☎ 加入手続きはインターネットのみ。詳細は、案内冊子(スポーツ振興課(市役所8階)、スポーツ・保養施設インフォメーションコーナー(文化会館たづくり11階)、総合体育館などで配布)や市HP参照  
☎ スポーツ振興課 ☎042-481-7496

#### スポーツ協会

☎042-481-6221 専用HPあり  
〒182-0011 深大寺北町2-1-65 総合体育館内

#### ジャクパススポーツスクール「跳び箱集中コース」

☎ 5月27日～6月24日の毎週水曜日 ☎ ①年少クラス

／午後3時～3時40分②年中・年長クラス／午後3時50分～4時35分③小学生クラス／午後4時45分～5時45分 ☎ 市内在住・在学の幼児～小学生

#### B ミニバスケットボールスクール

☎ 5月16日～6月20日の毎週土曜日(6月13日を除く)  
☎ 午後3時30分～5時 ☎ 市内在住・在学の小学生

C 親子で体操：赤ちゃん編 ☎ 5月30日～6月13日の毎週土曜日 ☎ 午前9時35分～10時25分 ☎ 市内在住・在勤・在学の15歳以上の保護者と乳児(中学生を除く)

D 親子で体操：幼児編 ☎ 5月30日～6月13日の毎週土曜日 ☎ 午前10時40分～11時30分 ☎ 市内在住・在勤・在学の15歳以上の保護者と幼児(中学生を除く)

E Kidsサッカースクール ☎ 5月14日～6月4日の毎週木曜日(雨天予備日6月11日・18日・25日) ☎ 午後3時30分～4時30分 ☎ 市内在住・在学の年中・年長児

#### A～E 共に

☎ A～D 総合体育館 E ミズノフットサルプラザ調布  
☎ 4月15日(出)までにスポーツ協会HPから申し込み

1 バランスボールエクササイズ ☎ 5月11日(月)・25日(月)、6月8日(月)・22日(月)・29日(月) ☎ 正午～午後1時

2 初心者スイミングスクール ☎ 5月13日～6月24日の毎週水曜日 ☎ 午前10時30分～正午

3 初心者バレトンスクール ☎ 5月14日～7月16日の毎週木曜日 ☎ 1クラス/午前9時20分～10時20分、2クラス/午前10時35分～11時35分

4 はじめてのピラティス ☎ 午前9時30分～10時30分

5 ステップアップピラティス

☎ 午前10時45分～11時45分

4・5 共に

☎ 5月14日～8月6日の毎週木曜日(7月9日を除く)

6 リラックスコンテンポラリーダンス

☎ 午後6時25分～7時25分

7 ボディメイクジャズダンス

☎ 午後7時40分～8時40分

6・7 共に ☎ 5月14日～6月18日の毎週木曜日

8 ヨガスクール ☎ 5月15日～7月17日の毎週金曜日 ☎ 1クラス/午前9時20分～10時20分、2クラス/午前10時35分～11時35分

9 初心者弓道スクール(全6回)

☎ 5月18日(月)・19日(火)・20日(水)・25日(月)・26日(火)・27日(水) ☎ 午後6時30分～8時30分

1～9 共に ☎ ①～③・⑥～⑧ 総合体育館 ④⑤ ふじみ交流プラザ1階集会室 ⑨ 調布中学校弓道場

☎ 市内在住・在勤・在学の15歳以上(中学生を除く)  
☎ 市スポーツ協会HPから申し込み、または往復はがき(1枚1教室)にスクール名(③

⑧は希望時間)、住所、氏名(ふりがな)、生年月日、年齢、性別、電話番号を明記し、



4月15日(出)までにスポーツ協会へ(連記不可)  
☎ 詳細はHP参照

### 健康

#### 乳がん検診(マンモグラフィ)



#### 【市内検診機関】

実施場所	検診日	申し込み先
① 調布病院(送迎バスあり)	平日の午前・午後 土曜日の午前	☎042-484-2626 ☎042-481-0323
② 飯野病院	月・火・水・金・土曜日の午後	☎042-483-8811
③ 調布東山病院	月・火・木・金・土曜日の午後	☎042-481-5515 ☎042-481-5514
④ 東山ドック・健診クリニックウェルピアザ仙川	月～土曜日の午前 火～木曜日の午後	☎03-5384-7060 ☎03-5384-7061

※4月12日(出)までの申し込みは5～6月、13日(出)以降の申し込みは6～7月の受診。検診は祝日を除く

☎ 昭和62年3月31日以前に生まれた女性※令和7年4月以降に市の乳がん検診を受診している方、乳房の疾患や手術で治療中または経過観察中の方など、受診できない場合があるため申込時に確認 ☎ 1500円(検査時持参) ※生活保護受給世帯または中国残留邦人等支援給付世帯は受給証明書の提示で免除 ☎ 電話またはFAX(①③④のみ)で住所、氏名、生年月日、年齢、電話番号、検診希望日(FAXの場合のみ第3希望まで)を各医療機関へ ☎ 詳細は市HP参照  
☎ 健康推進課 ☎042-441-6100

#### 風しん抗体検査・予防接種の一部費用助成



☎ 令和9年3月31日(出)まで ☎ 市内協力医療機関  
☎ 抗体検査/19歳以上で次の①～③のいずれかに該当する市民(風しんを含むワクチンを2回以上接種したことがある方、すでに抗体検査を受け抗体保有が十分でないことが確認できる方、過去にこの制度を利用または風しんの追加的対策事業で抗体検査を受けた方を除く) ① 妊娠を希望する女性、② 妊婦の同居者、③ ①の同居者 予防接種/19歳以上で抗体検査の結果、十分な量の風しんの抗体がないことが判明した市民で抗体検査の対象となる①～③のいずれかに該当する方(過去にこの制度または風しんの追加的対策事業を利用した方を除く) ☎ 抗体検査/無料 予防接種/麻疹風しん混合ワクチン4000円、風しん単抗原ワクチン3000円※生活保護受給者と中国残留邦人等支援給付受給者は、受給証明書を医療機関へ提出することで無料 ☎ 直接市内協力医療機関へ(市HP参照)  
☎ 健康推進課 ☎042-441-6135

### 市が管理する防災井戸などのPFAS(有機フッ素化合物)の検査結果

☎ 環境政策課 ☎042-481-7087

測定地点/市が管理する防災井戸(29カ所)、湧水(1カ所) ※いずれも飲用使用はなし 検査期間/令和7年12月  
検査項目/PFOS(ピーフォス)、PFOA(ピーフォア)、PFHxS(ピーエフヘクスエス) 指針値/国の指針値として、PFOSとPFOAを合わせて50ng/L(PFHxSは、国の指針値などなし)

水質検査結果/採水不能2地点を除く28地点全て国の指針値以下。PFOSとPFOAの合算値など検査結果全文は市HPに掲載  
☎ 市内の水道水は、東京都水道局が定期的に検査し、国の定める4月からの水質基準を大幅に下回るよう安全性を確保した管理を行っているため、安心してお飲みいただけます



市HP

#### 調布市PFAS専門アドバイザーのコメント

東京農工大学  
高田秀重 名誉教授  
専門：有機化合物(化学)

東京大学  
徳永朋祥 教授  
専門：地圏環境システム学

東京都立大学  
奥 真美 教授  
専門：環境規制(法学)

防災井戸は飲用には供されていないことを考慮すると、現状、市民の健康リスクは小さいと考えられる。  
今後もモニタリングを継続し、安全・安心を確認することが望まれる。

防災井戸などは、引き続き飲用しないという理解を市民の方々と共有することが重要である。調査を継続し、その結果を市民に伝えていってほしい。

令和7年度は調査対象となった全箇所で見逃しに収まる結果となっている。  
今後も、経年的な傾向を把握し、状況を分析・評価した上で、市民などに対してタイムリーで的確な情報発信を徹底していただきたい。

#### 令和7年度 市有地 測定結果(PFOS・PFOAの合算)

施設名	令和7年度	令和6年度	施設名	令和7年度	令和6年度
第一小学校	—	10	飛田給小学校	32	23
第二小学校	15	17	柏野小学校	9.3	12
第三小学校	8.6	9.7	国領小学校	16	14
八雲台小学校	45	43	布田小学校	34	36
富士見台小学校	24	21	調布小学校	40	56
滝坂小学校	21	19	調布中学校	25	18
深大寺小学校	14	14	神代中学校	7.2	8.6
上ノ原小学校	4.6	5	第三中学校	22	40
石原小学校	—	15	第四中学校	3.8	4.8
若葉小学校	5.4	15	第五中学校	34	36
緑ヶ丘小学校	6.6	41	第六中学校	23	21
染地小学校	17	16	第七中学校	15	18
北ノ台小学校	10	13	第八中学校	6.9	8.5
多摩川小学校	38	40	大町スポーツ施設	49	68
杉森小学校	25	25	実篤公園	9	11

※第一・石原小学校は、水量不足などにより令和7年度は採水不能

#### ●市民課・納税課の休日窓口

☎ 4月11日(出)・26日(出)、5月9日(出)・24日(出)※4月26日(出)、5月24日(出)は市民課業務のみ。広域交付による戸籍証明書などの発行は不可 ☎ 午前9時～午後0時30分  
☎ 市民課(市役所2階・マイナンバーカード窓口(市役所1階101会議室)) ☎042-481-7041～5、納税課(市役所3階) ☎042-481-7214～20

## 募集

### 18・19歳、20歳代の期日前投票立会人と投票所事務従事者

#### ◎期日前投票立会人

**勤務時間**／おおむね午前8時30分～午後8時（深大寺地域福祉センターは、おおむね午前10時～午後5時）  
**資格など**／市内に住民登録のある18・19歳、20歳代の有権者（可能な限り平日に立会いできる方）  
**報酬**／日額1万6000円 **選任期間**／調布市長選挙の場合、6月29日(月)～7月4日(日)のうち1日程度。立会人登録後は、選挙ごとに選任 **勤務地**／市役所、市民プラザあくろす、神代出張所、深大寺地域福祉センターの期日前投票所※投票所は、変更の可能性あり。申し込み後、任用日と場所を調整 **日** 4月28日(火)（必着）までに申込書（市HPから印刷可）を持参または郵送で〒182-8511市役所6階選挙管理委員会事務局、または専用フォームから申し込み **原則辞退不可**

#### ◎投票所事務補助員

**業務内容**／選挙における投票所での投票日前日の準備と投票当日の選挙事務 **勤務時間**／7月4日(土)：投票所主任者（市職員）の指定する時間から2時間程度 7月5日(日)：おおむね午前6時30分～午後8時30分 **資格など**／18・19歳、20歳代で、事務説明会（6月中旬頃）に出席できること **時給**／1360円  
**募集人数**／各投票所1人程度（全36投票所。選考あり）  
**履歴書**を事前連絡の上、5月20日(火)までに市役所6階選挙管理委員会事務局へ本人が持参※その場で面接を実施  
**従事する投票所は、住所などを考慮して決定**  
**選挙管理委員会事務局** ☎042-481-7381

### 調布市子ども・子育て会議の委員（市民・保護者・大学生）

**任期**／2年  
**会議**／年3回程度で平日2時間程度（予定）  
**報酬**／1回の会議につき8000円（源泉徴収あり）  
**日** 7月～令和9年3月頃 **時間** 午後6時30分～8時30分（予定） **対象** ①市内在住・在勤の方②市内在住で子どもが保育園または学童に通う保護者③市内在住・在学の大学生 **募集人数**／6人以内（選考）  
**「私が思う調布市の子ども・子育て支援」についての小論文（800～1200字程度）を5月8日(金)までに市HPの専用フォームから申し込み**  
**子ども政策課** ☎042-481-7757

### 令和8年度学習グループサポート事業 登録グループ

**サポート期間**／5月～令和9年3月  
**社会教育・家庭教育に関するテーマを市内で継続的に学習しているグループ※年1回以上公開講座を実施**  
**学習会**：保育者への謝礼の助成  
**公開講座**：講師、手話通訳者、保育者への謝礼の助成  
**詳細は市HP参照**  
**日** 4月15日(火)（必着）までに専用フォームから申し込み  
**社会教育課** ☎042-481-7488

### 健康づくり推進協議会の市民委員

**任期**／5月～令和10年3月（予定） **会議**／年6回（計12回）、平日の午後7時以降に2時間程度（予定）  
**市内に住民登録がある18歳以上で、任期満了まで会議に出席できる方** **市民の健康づくり推進のための施策の検討** **募集人数**／2人以内  
**申込書（健康推進課（文化会館たづくり西館4階）で配布、または市HPから印刷可）を、4月15日(火)午後5時までに電話連絡の上、本人が健康推進課へ持参**  
**健康推進課** ☎042-441-6100

### （仮称）調布市教育プラン策定検討委員会の市民委員

**任期**／5月～令和9年3月（検討委員会を計5回開催予定） **応募期間**終了日現在18歳以上で、任期満了まで委員会に出席できる方  
**募集人数**／1人 **詳細は市HP参照**  
**申込書と小論文（テーマ「調布の教育の未来」800字以内）を4月20日(月)（必着）までに持参または郵送・Eメールで〒182-0026小島町2-36-1教育会館4階教育総務課** ☎042-481-7464  
**soumu@city.chofu.lg.jp**

## 仕事・創業

### 中小企業向け融資あっせん制度の内容変更

市では、市内中小事業者の方を対象に、金融機関への融資あっせんを行っています。令和8年4月1日申請分から利率など一部変更しました。

#### ◎変更内容（令和8年4月1日以降の申請分）

- **融資利率の改定**／融資利率を長期プライムレートから固定2.2%に変更
- **拡充制度の継続（名称、内容を一部変更）**／対象要件の「見込み」を廃止、名称を「物価高騰口」に変更 **詳細は、市HPまたは産業労働支援センターへ**  
**産業労働支援センター** ☎042-443-1217

### 無料パソコン基礎講座（全3回）

**ちょうふ若者サポートステーションHP**  
**日** ①5月9日(土)②15日(金)③23日(土) **時間** 午前10時～午後4時 **対象** 15～49歳で就労（アルバイト含む）・就学しておらず、説明会に出席できる方 **Word・Excel・PowerPointの基本スキル（講座終了後も就活をサポート）** **定員** 10人（多数抽選） **説明会**／日 4月9日(木)・16日(木)・25日(土) **時間** 午前10時～正午  
**申込** 説明会の2日前までにHPの専用フォームまたは電話でちょうふ若者サポートステーション  
**☎042-444-7975**（産業労働支援センター）

### 産業労働支援センター 専用HPあり

〒182-0022国領町2-5-15市民プラザあくろす3階 ☎042-443-1217 ☎042-443-1218  
**industry@chofu-across.jp**  
**休館日**／第3月曜日（祝日の場合は直後の平日）

#### ◎女性起業相談会

**日** 4月27日(月)午前10時～午後4時（正午～1時を除く）  
**相談時間**／1人50分

#### ◎創業の想いを具体化するための相談会

**日** 4月22日(火)午前9時～午後4時（正午～1時を除く）

相談時間／1人50分

#### ◎事業承継個別相談会

**日** 4月23日(水) **時間** 午後1時30分～、3時～  
**対象** 中・小規模企業の経営者・後継者  
**直近3期分の決算書・確定申告書、会社概要※持参可能な場合のみ** **締め切り**／4月16日(木)

#### ◎A～C共に

**無料** **産業労働支援センター**

#### ◎絶対創活塾（第31期）（全6回）

**日**・**回** ①5月16日(土)・創業の心構え②30日(土)・事業構想③6月13日(土)・マーケティング④27日(土)・必要な資金を割り出そう、ビジネスプランの作成⑤7月11日(土)・行政手続き、人材育成と雇用の実務⑥25日(土)・創業に必要な税の知識、ビジネスプラン発表※一部カリキュラム変更の場合あり **時間** 午前9時30分～午後4時30分  
**市民プラザあくろす3階会議室2ほか** **費** 6000円

#### ◎A～D共に

**申込** 申し込み順 **A** 5人 **B** 6人 **C** 2人 **D** 12人  
**産業労働支援センターHP**、または電話・FAX・Eメールで申し込み



## 採用情報

※履歴書などの提出が必要です

### （公財）調布市文化・コミュニティ振興財団職員

**職種**／正職員（総合職・事務職） **採用日**／7月1日(火) **募集人数**／若干名 **詳細は財団HP参照**  
**（公財）調布市文化・コミュニティ振興財団**  
**☎042-441-6131**（文化生涯学習課）

### （福）調布市社会福祉事業団職員（福祉職）

**業務内容**／障害児・者の生活・相談支援、児童の療育・育成、事務など **資格など**／あり **採用日**／6月1日(月) **日** 4月15日(火)（必着）までに、必要書類を直接・郵送で問い合わせ先、または法人HPから申し込み  
**調布市社会福祉事業団本部事務局** ☎042-481-7493（障害福祉課）

### ちょうふの里 配食サービススタッフ

**職種**／①事務員②運転手  
**業務内容**／①配食サービスの連絡調整・記録の入力 ②弁当の配達・見守り・声かけ  
**資格など**／①なし②あり **採用日**／応相談  
**詳細は直接、またはちょうふの里HPで要確認**  
**電話連絡のうえ、履歴書を調布市ちょうふの里人事担当** ☎042-441-6650へ持参（平日午前9時～午後5時30分）（高齢者支援室）

## 生活ひとくちメモ

### 光回線の電話勧誘に注意

#### 事例

自宅に「光回線の長期ユーザーの方向けのご案内です」という電話があり、契約中の会社からの電話だと思ひ話を聞いた。資料をもらってから決めるつもりで、個人情報伝えて電話を切った。「開通工事について」というショートメールが届き、別会社への申し込みになっていることに気づいた。着信番号に電話をかけてもつながらず困っている。

#### アドバイス

電気通信事業者（代理店を含む）が電話でサービスの勧誘する際は、勧誘である旨や名前を告げたいうえで、原則として説明書面を交付してから説明を行うことが法律で義務付けられています。勧誘を受け

た際は、相手の会社名と担当者名を必ず確認しましょう。万一契約しても、光回線サービスは初期契約解除制度の対象であり、契約書面を受け取ってから8日間は契約を解除できます。その場合、契約解除までに利用したサービスの利用料やすでに行われた工事費用など一定の費用は負担する必要があります。なお、電気通信事業者で構成する団体の自主ガイドラインでは、電話や訪問により契約をした場合、サービス開始前（回線敷設工事が必要な場合は工事前）であれば無償でキャンセルに応じるとしていません。キャンセルを希望する場合は、早めに申し出をしましょう。

**調布市消費生活センター（市役所3階）**  
**☎042-481-7034**

### ●空間放射線量の測定結果（3月）

市内公共施設の定点測定場所で空間放射線量を測定した結果、すべてで除染実施区域となる基準の0.23マイクロシーベルトの4分の1程度でした。  
**環境政策課** ☎042-481-7087



市HP

## その他のお知らせ

### 多様な性に関する 相談実施日(4月分)



自身の性別への違和感など、性的指向や性自認の悩みに関する相談に専門相談員が応じます。

日 4月15日(水)

時間 午後5時～5時50分、6時～6時50分、7時～7時50分

場所 市民プラザあくろす3階男女共同参画推進センター  
定 各回申し込み順1人 費 無料

備 空きがあれば当日相談可(当日は要電話連絡)

申 4月14日(火)午後5時までに専用フォームから申し込み、または電話で多様性社会・男女共同参画推進課  
☎042-443-1213

### 住民税非課税世帯等エアコン購入助成金・ エアコン設置事業者向け説明会



5月以降に実施予定の、住民税非課税等世帯向けエアコン購入助成金の流れの、エアコン設置事業者向け説明会です。今後、エアコンを所有などしていない非課税世帯等の市民を対象に10万円限度に助成を実施予定です。

日 4月23日(木)午前10時～

場所 文化会館たづくり8階映像シアター 対 エアコン設置事業者 定 当日先着80人(各事業者最大2人まで)  
備 詳細は市HP参照。事業者向けの説明会であり、本事業を利用予定の一般の市民の方を対象としていません  
☎生活福祉課☎042-481-7275

## イベントのお知らせ

### 春の多摩川クリーン作戦

河川の環境を守り、美化を推進するため、一緒にごみを拾いましょう。

日 4月12日(日)午前8時～9時※小雨決行・荒天中止  
集合場所/団体参加:多摩川河川敷の各拠点へ(のぼり旗で表示) 個人参加:京王相模原線鉄橋下(京王多摩川駅徒歩5分)の本部※初めて参加する団体は要事前申し込み 動きやすい服装※軍手やごみ袋などは市で用意 当日直接集合場所へ  
荒天などにより中止する場合は市HPでお知らせ  
☎環境政策課☎042-481-7087

### 令和8年度 消防研究センター などの施設の一般公開



消防研究センター、消防大学校、日本消防検定協会、(一財)消防防災科学センターでは、科学技術週間にあたり、研究開発や消防用機械器具の紹介などを目的に一般公開を行います。

日 4月17日(金)午前10時～午後4時  
場所 消防研究センター・消防大学校(深大寺東町4-35-3)、日本消防検定協会(深大寺東町4-35-16)

対 水陸両用バギー、住宅用消火器による消火実演、消火器の操作体験、住宅用防災警報器の展示と実演など  
費 無料 当日直接会場へ

日 4月10日(金)午前10時～20日(月)午後4時は消防研究センターHPで動画公開を予定  
☎消防研究センター☎0422-44-8331 (広報課)

### 簡単な運動と脳トレで健康維持 ～認知・視覚機能の低下予防～



日 4月18日(土)午前10時～10時50分  
場所 市民プラザあくろす3階ホール  
対 渡辺智典(ライフキネティック公認トレーナー)  
定 申し込み順15人 費 1人500円 動きやすい服装  
日 4月6日(月)午前9時～17日(金)に直接または電話で市民プラザあくろす指定管理者☎042-443-1211、または専用フォームから申し込み  
(多様性社会・男女共同参画推進課)

### 第15回国領千年乃藤まつり



日 4月18日(土)午前10時～午後6時、19日(日)午前9時30分～午後5時※荒天中止  
所 国領神社

対 ステージ、飲食や小物販売の屋台など。両日オープンイベントを開催  
備 詳細は国領神社HP参照  
☎090-2327-1865 (産業振興課)



### 生涯学習サークル体験事業

◎ハッピーダンス

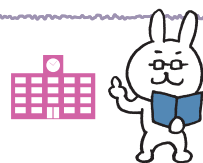
日 5月2日(土)・14日(日)・16日(月)・28日(日)  
時間 午後1時30分～3時30分 所 西部公民館第1学習室  
対 初心者 対 社交ダンスのレッスン  
定 各日申し込み順5人 費 無料  
備 動きやすい服装、レッスン用の靴※スニーカー不可  
☎各実施日の2日前までに生涯学習情報コーナー  
☎042-441-6155(たづくり休館日を除く平日午前9時～午後5時(正午～1時を除く))(文化生涯学習課)

### 第11回親子で歌い継ぐ日本の歌百選を歌う会 第2章～心に残る歌～

日 4月19日(日)午後1時30分開演(1時開場)  
所 つつじヶ丘児童館ホール  
曲目/「思い出のアルバム」、「今日の日はさようなら」ほか 費 無料  
☎親子で歌い継ぐ日本の歌百選を歌い伝え継ぐ会・幹事  
☎090-3312-9193 (文化生涯学習課)

### 100万人のクラシックライブ×東横INN調布 京王線布田駅

プロ演奏家によるクラシックを身近に感じてみませんか。  
日 5月6日(日)午後1時30分～2時30分(1時開場)  
所 東横INN調布京王線布田駅1階ロビー(布田2-1-1(京王線布田駅徒歩5分))  
費 1人1000円(中学生以下無料)  
備 当日申込可能。満席の場合はお断りする場合あり。宿泊予定がない方も参加可。乳幼児連れの参加も歓迎  
☎電話または直接東横INN調布京王線布田駅  
☎042-490-1045 (産業振興課)



## 相互友好協力協定締結大学の市民対象の事業紹介

(文化生涯学習課)



### 電気通信大学

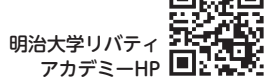
〈平成15年5月20日締結〉



◎電気通信大学プログラミング教室入会説明会  
日 4月12日(日)、5月17日(日) 時間 午後2時～3時  
所 100周年キャンパスUECアライアンスセンター1階  
対 小学5年生～高校生 対 教室の特徴や受講生の作品紹介、Q&Aなど 費 無料 説明会開催前日の午後5時までに電気通信大学プログラミング教室HPから申し込み 備 オンライン(Zoom)あり。説明会前に教室見学実施(午前11時15分～午後0時15分)  
☎電気通信大学プログラミング教室事務局  
E npo@uec-programming.com

### 明治大学

〈平成16年2月17日締結〉



●生涯学習機関「リバティアカデミー」春期講座  
A 戦後沖縄の記憶と記録(対面)  
日 5月13日(水)～27日(水) 時間 午前11時～午後0時30分  
所 駿河台キャンパスでの受講または見逃し配信(各回の対面講座を録画)受講  
定 申し込み順30人 締め切り/4月27日(月)  
B 狛犬から眺めるアジアと日本(対面)  
日 4月23日(木)～6月25日(木) 時間 午後1時30分～3時

所 駿河台キャンパス 定 申し込み順30人

締め切り/4月22日(水)午前10時

A/B共に

☎各締切日までに明治大学リバティアカデミーHPから申し込み

☎明治大学リバティアカデミー事務局  
☎03-3296-4423

### 白百合女子大学

〈平成18年3月28日締結〉



A 公開講座【『他者とのつながり』でひろがるシニアのモチベーション!!】

日 4月11日(土)午前10時～11時30分

B キリスト教的視点に基づく講座“創造への道”【預言者の信仰～涙の預言者エレミヤと哀歌】

日 4月11日(土)午後2時～3時30分

C 公開講座【『発心集』の神と仏】

日 5月9日(土)午前10時～11時30分

D キリスト教的視点に基づく講座“創造への道”【ヨセフの生涯とヤコブ一家の物語～創世記より】

日 5月9日(土)午後2時～3時30分

A～D共に

所 本学11号館3階クララホール

費 1000円(当日持参)

日 白百合女子大学HPから申し込み(申し込み順)

☎社会連携センター☎03-3326-6877

### 東京慈恵会医科大学

〈平成20年11月28日締結〉

●社会保険労務士による就労相談

日 5月13日(水) 時間 午後2時～、3時～、4時～(各45分) 所 がん相談支援センター

対 がん経験者と家族 定 各回1枠 費 無料

☎事前に東京慈恵会医科大学西部医療センターがん相談支援センター☎03-3480-1151

### 東京外国語大学

〈平成18年11月2日締結〉



◎ケニアの2つのコミュニティから

～マサイの伝統生活とキベララム～

日 5月18日(月)午後5時25分開場 所 東京外国語大学研究講義棟1階115教室 対 アフリカ在住の日本人による異なるアフリカ・コミュニティの話 対 対面200人・Zoomオンライン300人(要事前登録) 費 無料

日 5月18日(月)正午までに専用フォームから申し込み

☎東京外国語大学現代アフリカ地域研究センター

E asc@tufs.ac.jp

※そのほかの事業は市HP参照

### 調布市青少年吹奏楽団 第66回定期演奏会

日 5月6日(休)午後2時～3時20分(1時30分開場)  
所 グリーンホール大ホール 曲目(予定)ノスラヴ行進曲、イン・ザ・ムード、コンパス・オブ・ユア・ハート、交響組曲「ハリポッターと賢者の石」ほか  
定 当日先着1301人 費 無料  
調布市青少年吹奏楽団・吉野 ☎080-4711-6919  
E chosuichan@gmail.com (社会教育課)

### 調布市文化協会実技講座

#### ④囲碁入門(全3回)

日 ①5月8日(金)②22日(金)③6月12日(金) 時 午前9時～正午  
講 東健一郎(調布囲碁連盟インストラクター)  
ほ 定 申し込み順20人 費 無料 申 4月6日(月)午前9時から調布囲碁連盟・遠藤 ☎080-7711-9474

#### ⑥初心者のための将棋講座(全2回)

日 ①5月9日(出)②16日(出) 時 午前10時～正午  
講 中村 修(日本将棋連盟(元王将)九段)  
定 申し込み順25人 費 500円(初回持参)  
申 4月6日(月)午前9時から調布市将棋連盟・元木 ☎03-3300-4554 ☎03-3300-8728

#### ①②共に

所 文化会館たづくり10階1001学習室(文化生涯学習課)

### 第12回杏林医学会市民公開フォーラム「眠りと健康のはなし～大人も子どもも気を付けたいこと～」

日 5月9日(出)午後2時～4時 所 杏林大学 三鷹キャンパス第2病棟4階大学院講堂  
講 睡眠の質が及ぼす病気が影響について 定 申し込み順200人  
費 無料 申 専用フォームから申し込み  
調 杏林医学会 ☎0422-47-5511(代表)(健康推進課)

### 第17回市民公開講座「腎臓について考えるフォーラム」

日 5月9日(出)午後1時～4時30分 所 三鷹産業プラザ  
講 慢性腎臓病(CKD)の病気・治療・栄養管理・お薬・医療に係るお金について 定 当日先着150人 費 無料  
調 「腎臓について考えるフォーラム」事務局 ☎080-3033-7015 (健康推進課)

### 令和8年度雑木林ボランティア講座(全6回)

調布に今も残る里山の風景や雑木林を、市民と市が協働で保全していくためのボランティア養成講座です。  
日・日 ①5月23日(出)・オリエンテーション②6月13日(出)・雑木林の保全作業と安全管理③7月18日(出)・雑木林の生態系(生き物、むし編)④9月26日(出)・雑木林の生態系(植物編)⑤10月17日(出)・雑木林の恵みを体験⑥12月5日(出)・市内樹林地見学バスツアーとワークショップ  
時 午前10時～午後3時(予定) 所 野外活動ができる18歳以上の方 定 申し込み順20人 費 1500円(ボランティア保険料、テキスト代) 申 4月13日(月)～27日(月)に専用フォームから申し込み、またはEメールでちょうふ環境市民会議 E info@chofu-kankyo-shimin.org  
調 環境政策課 ☎042-481-7086

## 各館だより

### 図書館

中央図書館 〒182-0026 小島町2-33-1  
文化会館たづくり1・4・5・6階  
専用 ☎042-441-6181 調 042-441-6183  
開館時間/中央館：午前9時～午後8時30分(視聴覚資料室は5時まで)  
分館：午前9時～午後5時(4～9月の水・金曜日は6時まで)

- 4月の休館日 中央図書館/4月27日(月)・28日(火) 分館/4月6日(月)・13日(月)・20日(月)・27日(月)・28日(火)
- 分館の開館時間の延長 9月までの水・金曜日は、午後6時まで開館します。

#### ●小学生読書会 会員募集

子どもたちに、本との出会いの場を提供するため、テーマに沿った本の紹介(ブックトーク)、読み聞かせ、アニメーション(本を使ったゲームやクイズ)などを行います。図書館HPテーマ/「きるもの はくもの かぶるもの」「本で世界旅行へ!」など



日 5月～翌年3月の毎月第1日曜日(8月を除く)  
時 午前10時～11時 所 文化会館たづくり内会議室  
調 図書館の利用カードを持っている小学4～6年生  
定 申し込み順40人 費 無料 申 市内各図書館窓口または図書館専用フォームから申し込み

#### ●「1年生にすすめる本」のリストを配布中

リストの本の展示・貸し出しを市内図書館で行っています。また、市立小学校の1年生には各学校で配布します。

#### ●図書館の利用カードをつくりませんか

図書館には約130万冊の本と約450誌の雑誌、約30紙の新聞や電子情報(オンラインデータベースなど)があります。

住 住所・氏名を証明できる証明書類(マイナンバーカードなど) ※在勤・在学の方は在勤・在学を証明するものも必要

#### ●「中学生にすすめる本2026」表紙デザイン募集

調 調布市立図書館利用カードを作成できる中学生相当の年齢の方 調 応募用紙と原稿の2点を5月24日(日)までに市内図書館窓口へ持参または郵送(消印有効)  
調 詳細は、図書館専用フォームまたは図書館で配布する募集要項参照

### 共催事業

#### ●A文芸講演会『赤毛のアン』とプリンス・エドワード島の世界

日 5月2日(出)午後2時～4時 所 文化会館たづくり12階大会議場  
調 松本祐子(作家・翻訳家/日本ペンクラブ理事) 定 当日先着200人

#### ●B公開講座とサークル会員募集

生涯学習団体「アカデミー愛とぴあ」では令和8年度5月から2つの講座を新たに開講します。第1回目は会員募集を兼ねた入場無料の公開講座です。

#### ①芭蕉俳句の魅力

日 5月13日(火)午後1時30分～3時 所 高柳克弘(俳句結社「鷹」編集長、読売新聞「KODOMO俳句」選者)

#### ②万葉集を解釈する

日 5月19日(火)午前10時30分～正午  
調 大石泰夫(國學院大學文学部教授)

#### ①②共に

所 文化会館たづくり10階1002学習室 定 当日先着50人

#### ●A●共に

調 図書館読書推進室、アカデミー愛とぴあ(文化会館たづくり10階) ☎042-441-6328(午前9時～午後4時)

### 武者小路実篤記念館

〒182-0003 若葉町1-8-30 専用 ☎あり  
☎03-3326-0648 調 03-3326-1330

開館時間/午前9時～午後5時  
入場料/大人200円、小・中学生100円、市内在住の65歳以上無料  
休館日/月曜日(祝日の場合は直後の平日)

- 春季展「版画に親しむ」 調 4月12日(日)まで
- リレー展示「実篤記念館の40年～サポートと連携の広がり～」 調 4月12日(日)まで
- ◎展示解説 日 4月5日(日)午後1時30分から45分間程度 調 当日直接会場へ
- 閲覧室休室 日 4月9日(休)
- 展示室休室 調 4月14日(火)～24日(金)  
調 閲覧室、実篤公園は通常通り利用可
- 実篤公園ボランティアガイド  
旧実篤邸や実篤公園の見所を30分程度で解説します。  
日 4月11日(出)・12日(日)※雨天中止  
調 午後1時～3時の間で随時(最終受付は2時30分)  
調 個人または5人までのグループ
- 館報「美愛真」第50号を発行  
4～9月の展示・行事などを紹介しています。  
※スケジュールは実篤記念館HPにも掲載あり

### 郷土博物館

〒182-0026 小島町3-26-2  
☎042-481-7656 調 042-481-7655

開館時間/午前9時～午後4時 入場料/無料  
休館日/月曜日(祝日の場合は直後の平日)

- 常設展示「調布の歴史」
- ギャラリー展「矢ヶ崎の鋳鍛冶」 郷土博物館HP  
調 6月7日(日)まで
- 次回展示予告 収蔵品展「関野準一郎作品展～日本の風景を彫り描く～」  
調 5月2日(出)～6月21日(日)  
◎展示準備のための1階展示室の休室  
調 4月7日(火)～5月1日(金)
- 共催展「中川平一展 調布の四季と60年」  
調 4月8日(火)～5月17日(日)(休館日4月27日(月)・28日(火)) 時 午前10時～午後6時 所 文化会館たづくり1階展示室  
調 (公財)調布市文化・コミュニティ振興財団 ☎042-441-6150
- 中川平一スライドトーク「未来に伝えたい調布風景」  
作家が未来に伝えたい調布の風景画について、来場者と対話しながら紹介します。  
日 4月29日(日)午前10時～11時(9時30分開場)  
所 文化会館たづくり8階映像シアター  
話し手/中川平一(市内在住画家)  
調 当日直接会場へ



中川平一「京王相模原線乗り」2001年

## 広告の欄

掲載申し込み/(特非)調布市地域情報化コンソーシアム(クリック)(広告代理店) ☎050-3748-0006  
E shihou@chofu.com 広告料/通常広告:1枠3万円(前払。デザイン・版の制作費・消費税広告主負担)  
※広告料収入は市報ちょうふの印刷製本費用の一部に充当しています(広報課) 申し込み・詳細はこちら▶



断熱玄関ドア 交換 断熱内窓 取付 断熱真空ガラス 交換  
**補助金制度 あります**(国と東京都より)  
窓・ドアのリフォームお任せください!  
申請手続代行手数料ご相談・お見積り 無料  
増改築相談員のお店 71年 株式会社 芹沢ガラス  
☎0120-953-577 スタッフ募集中 詳細はお問合せください  
国立市中2-5-17 営業時間/9:00～17:30 定休日/日曜・祝日・隔週土曜

今日もいい一日 だったね。  
ひらかれたカスビエ  
見学予約受付中  
CLASWELL 仙川  
☎03-6909-1875  
https://kc-welfare.co.jp/facility/sengawa  
●類型/住宅型 ●受付登録の有無/無 ●居住の権利形態/利用権方式 ●利用料の支払方式/月払方式 ●入居者の年齢/年齢制限(0歳～) ●介護保険の利用/居宅サービス利用可 ●定員/69人 ●車数/69車 ●居室区分/1名 ●所在地 東京都調布市若葉町二丁目1-4番地1 【アクセス】京王線「仙川駅」徒歩7分

乗らなくなった車の手放し方  
調布 廃車ラボ  
☎042-444-7106  
引取から手続きまでご案内 まずは状況をお聞きします。  
多くの場合、費用なし 動かない車でも対応できます。  
東京都調布市飛田給1-2-2

### ●ご寄附ありがとうございました

指定寄附金として(地域の防災・防犯活動に活用) / 染地二丁目自治会 118万6743円 (ファシリティマネジメント課)

# 公民館だより

- 月曜日休館 ●申し込み/電話または来館で
- 費用/記載のない場合は無料

## ●令和8年度成人学級・高齢者学級開設団体募集

- ①成人学級/社会生活に関することや教養や生活文化を高める相互学習・共同学習を支援
- ②高齢者学級/文化や社会生活全般に関する自主的な学習活動と仲間づくりを支援

助成内容/会場提供・講師謝礼・保育など

市内在住・在勤の方8人以上(②はおおむね60歳以上)で、次の①～⑤全ての要件を満たす団体

- ①1年間の学習計画の作成
- ②5月～令和9年3月におおむね10回(合計20時間)以上の学習を実施(政治・宗教活動や営利目的は不可)
- ③公民館の地域文化祭への参加
- ④公開講座の実施
- ⑤年間学習記録の作成

申請書と必要書類(各公民館窓口または市HPで配布)を、4月24日(金)までに開設を希望する公民館へ持参



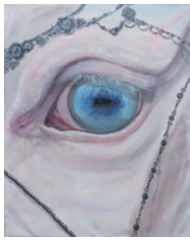
市HP

## 東部公民館

〒182-0003 若葉町1-29-21  
☎03-3309-4505 ☒03-3305-3456

### ●地域連携展示「桐朋女子中・高等学校 美術部展～第70回全日本学生美術展 出展作品展示～」

5月6日(休)まで※前期4月21日(休)午後3時まで・後期22日(休)午前9時から 午前9時～午後9時30分  
油彩画全32点



### ●エシカル・環境講座「映画『森を織る。』上映とお話～養蚕からつなげる『衣』の未来」

4月23日(休)午後2時～4時 映画『森を織る。』の上映(2025年/日本/65分/森を織る。製作委員会)・上映後のお話と質疑応答 小澤茉莉(東京科学大学(旧・東京工業大学)博士学生/影森養蚕所) 申

申し込み順40人 4月8日(休)午前10時から受け付け

### ●東部市民講座「はじめてのオカリナ」(全3回)

4月24日(金)5月29日(金)6月26日(金) 午前10時～正午 講師 藤野彰子(フルート・オカリナ奏者)

申し込み順14人 1100円(オカリナ代。初回持参)。

アルトC管(AC管)があれば不要。申込時、オカリナの注文を受け付け。その後のキャンセル不可

オカリナ(お持ちの方)、筆記用具

4月8日(休)午前9時から受け付け

### ●講演会「津波にあった家族と故郷「釜石市」～東日本大震災を振り返って～」

東日本大震災で、講師の故郷 岩手県釜石市は津波にの

まれました。幼少期から聞かされてきた過去の津波伝承、釜石市の歴史や地形を踏まえ、東日本大震災を地元住民の目線から振り返る講演会を、昨年初めて市内中学校で開催しました。震災から15年の今年には第八中学校で生徒と一緒に災害について考えます。



東日本大震災時の講師実家前

4月25日(出)午前8時40分～9時30分 第八中学校体育館 自宅で被災した両親の行動と証言、海上保安庁撮影の津波の映像、8日後に兄が撮影した自宅写真 釜石市出身の東部公民館専門員 申し込み順20人 上履きまたはスリッパ、靴を入れる袋

4月7日(休)午前10時から、電話または直接東部公民館 ☎03-3309-4505

## 西部公民館

〒182-0035 上石原3-21-6  
☎042-484-2531 ☒042-484-3704

### ●ロビー展示 水彩画サークル

「美楽」春の発表会～花のある風景～

4月9日(休)～5月6日(休)

午前9時～午後9時30分



### ●シニア健康講座「アクティブシニアを支えるセルフケアを学ぼう」(全3回)

日・内・日 5月13日(休)・歯科医師に学ぶ 口腔ケア

と健康長寿・調布市歯科医師会会員(20日(休)・リンパマッサージでめぐり改善・山路陽子(健康運動実践指導者) 27日(休)・アロマセラピーで整える 心と脳の健やか習慣・小俣千春(日本環境協会認定アロマセラピーインストラクター) 午後2時～4時

おおむね60歳以上の市民 申し込み順20人

400円(アロマクラフト材料費。初回持参)

4月7日(休)午前10時から受け付け

## 北部公民館

〒182-0014 柴崎2-5-18  
☎042-488-2698 ☒042-488-2787

### ●歴史講座「『豊臣兄弟!』の虚像と実像」(全3回)

4月26日(日)5月10日(日)17日(日)

午後2時～4時 成人(市民優先)

①豊臣兄弟の誕生日と父親②豊臣兄弟の出世と織田信長③豊臣兄弟の出世と徳川家康

堀 新(共立女子大学教授) 申し込み順40人

4月8日(休)午前9時から受け付け

### ●親子科学教室「は～ん?反射ってなんだろう～水の万華鏡をつくろう～」

5月23日(出) 午前10時～11時30分

午後1時～2時30分※各回同内容

小学1・2年生の子どもと保護者(市民優先)

坂口美佳子(科学読物研究会運営委員)

各回10組20人(多数抽選)

300円(一つ分の材料費。当日持参)

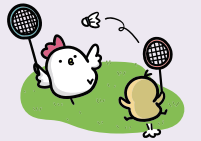
1歳6カ月～就学前(5人) 5月6日(休)まで※保育付きは①のみ。保育オリエンテーション:5月23日(出)午前9時30分～親子で要出席)

鉛筆、はさみ、セロテープ、のり、汚れてもいいタオル、ラップの芯1本 往復はがきまたはEメール(hokubuk@city.chofu.lg.jp)に、希望の時間(①②どちらでも可)、住所、参加する保護者と子どもの氏名(ふりがな)、学年、電話番号、保育希望の場合は子どもの氏名(ふりがな)、月齢、性別を明記し、5月13日(休)(必着)までに「親子科学教室」係



## 市民の広場

本欄は市民同士の交流を目的としています。掲載内容の確認や入会申込などは、直接問い合わせ先へ連絡してください。掲載を希望する方は、掲載基準を確認の上お申し込みください。掲載基準を満たさない場合や申し込みが多い場合、掲載できないことがあります。掲載内容の責任は主催者が負います。(広報課)



### 催し

■気功スタイリング 春の体験会 4月8日(休)・22日(休)午前10時～正午 市民プラザあくろす 無料 042-497-3536 ※気の流れをよくして、ココロとカラダをリフレッシュ!

■調布押し花サークル作品展 4月12日(日)～5月10日(日)午前10時～午後6時(最終日1時まで) 市民プラザあくろす 2階 無料 090-6510-5399 ※体験会あり。

### 要申し込み

■気功体験会 ①4月14日(休)②21日(休)午前10時～正午 文化会館たづくり 1階②10階 無料 丸澤 ☎080-1254-2295 ※ゆったりとした気功と呼吸法で血流と免疫力を高めます

■無料講演会「国際語エスペラントは危険な言語か?」 4月19日(日)午前10時～正午 文化会館たづくり 3階 無料 葛島 ☎042-453-6658 ※講師:山野 裕 Eメール:sono.kuzume@gmail.com

■第2回ラビーフリーマーケット2026 4月26日(日)午前10時～午後2時 立正佼成会調布教会駐車場 無料 042-485-7776

■大人も子どももたぶん楽しめる☆すんごく～気軽に和楽器演奏会 5月5日(休)午後2時～4時30分(1時30分開場) 文化会館たづくり 1階 無料 中村 ☎090-2455-6732 ※プログラムはぱれっとにも掲載 Eメール:kototohana@gmail.com

会員募集	サークル名	活動日時	活動場所	入会金	会費	問い合わせ	備考
	神代団基クラブ	毎週水・土・日曜 午後1時～5時	金子地域福祉センター	1000円	月500円	松田 ☎080-5527-6952	級位者から高段者まで。女性歓迎
	パッチワーク倶楽部きるとらいん	第2・4水曜 午前10時～正午、午後1時30分～3時30分	文化会館たづくり	2000円	月3000円	岩井 ☎090-2628-1417	初心者歓迎!!
	さわやか体操	月4回 火曜 午後1時～2時30分	社会福祉協議会など	ナシ	月1500円	石坂 ☎090-6519-0080	電話は午後6時以降にお願いします
	草の花俳句会	第1木曜 午後1時～	文化会館たづくり	ナシ	1回1500円	三谷 ☎042-371-1034	市内在住の主宰が直接指導

## わが家の土地や建物、今後どうしますか? “売る? 貸す? 活かす?” 女性税理士に学ぶ「土地と空き家の売り方・活かし方セミナー」

◎4月26日(日)参加無料・要予約  
調布市文化会館たづくりで開催

相続税制が改正され、不動産や資産をどう整理していくかは悩みどころ。相続問題が起こってからでは思い通りにいかないことも。また、少子高齢化や核家族化に伴い社会問題となっている。誰も住む予定のない実家など相続不動産の「空き家問題」にも注意が必要です。

そこで「イエージェント」では4月26日(日)に、女性税理

士の宿谷紫さんを招き「土地と空き家の売り方・活かし方セミナー」を開催します。セミナーでは、相続を見据えた不動産の売却や有効活用、賃貸借、解体、贈与などの税制のポイントや注意点、実務の流れなどをわかりやすく解説。実際にわが家の場合に、どうしたら損をしないのか学ぶことができそうです。終了後は個別相談(予約優先)の時間も用意。この機会に気軽に参加を。



日時 4月26日(日)【午前の部】午前10時～12時(受付午前9時30分から)【午後の部】午後

1時30分～3時30分(受付午後1時30分から)希望の部を選んで申し込みを会場 文化会館たづくり 8階 801会議室(京王線「調布」駅広場口徒歩4分・小島町

2-33-1) 講師 税理士法人スマートシンク・税理士・宿谷紫さん(写真) 定員 各部申し込み順15人

費用 無料(要予約) 申込 セミナー事務局(わかば企画内) ☎0120-661-339 受付午前

10時～午後5時※個人情報はセミナーの受け付けと会場の案内に利用

広告

WEBからの申し込みはこちら



1面の続き

# ~Chofu Peace Library~ 平和デジタルアーカイブを開設



### ロゴに 込めた思い

ロゴマークは、ちょうふピース部のメンバーが作成しました。ロゴマークに込めた想いを、本サイトでも紹介しています。

ロゴの深い青は、澄み渡る空をイメージ、平和だけでなく、その先に広がる希望も重ねています。また、黄色を取り入れることで青との補色関係を活かし、平和が築かれていく過程にある信頼や友情といった、人と人とのつながりを表現しました。

形は円を基調としています。平和が途切れることなく続いていくことへの願いを込め、調和が循環していく様子を象徴しています。

ちょうふピース部  
阿部 咲生奈さん▶  
(本人作似顔絵)



募集して  
います

### 戦争体験手記や 資料など提供のお願い

市民や市にゆかりのある方などから提供いただいた手記や資料をデータ化して掲載します。掲載を希望する場合は、事前にお問い合わせください。  
※全ての資料を掲載するものではありません

調文化生涯学習課 ☎042-481-7139

長野県

## 姉妹都市木島平村 田植え体験バスツアー



日 5月23日(土)・24日(日) 所 長野県木島平村  
集合時間・場所 / 午前7時15分・調布市役所  
対 市内在住・在勤・在学の小学生以上※在勤の方はその家族を含む  
内 (1日目) SUWAガラスの里美術館(見学)、田植え体験、湯滝温泉(入浴)など  
(2日目) 野菜収穫体験、そば打ち体験、食彩市場たるがわでの買い物など  
※調布市役所に午後6時30分着予定  
定 40人(多数抽選。交流クラブ会員優先)  
最少催行人数 / 20人  
費 大人・高校生 / 2万5000円、  
中学生・65歳以上 / 1万9500円、  
小学生 / 1万5000円(往復バス使用料、宿泊費、保険・見学・食事3回分・入浴代など含む)  
※生育状況により収穫する野菜を決定。収穫量に応じて各自精算※1人参加の方は、宿泊費加算として別途2200円負担  
他 重複の応募は失格。詳細は市HP参照  
申 問 申込書(文化生涯学習課(市役所8階)、文化会館たづくり11階スポーツ・保養施設インフォメーションコーナーで配布、または市HPから印刷可)と運転免許証またはマイナンバーカードの写し(在勤・在学の方は在勤または在学証明の写し)、返信用封筒(長形3号、110円切手を貼付)を持参または郵送、Eメール(件名に催し名)で4月20日(月)(必着)までに〒182-8511市役所文化生涯学習課「交流クラブバスツアー担当」☎042-481-7745 日 bunsin@city.chofu.lg.jp

# 調布駅前広場の整備が完了

平成28年度から段階的に整備を進めてきた調布駅前広場の整備が完了しました。長きにわたり、ご協力いただきありがとうございました。

市の事業に併せて  
ライトアップ



リアルタイムで  
運行情報を発信



多彩なベンチを  
配置

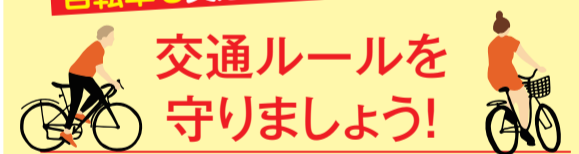


予告

5月30日(土)に  
整備完了を記念してイベントを開催予定。  
詳細は後日市HPなどで公開していきます。

調まちづくり推進課  
☎042-481-7417

4月1日から /  
自転車も交通反則通告制度が開始



春の全国交通安全運動  
期 4月6日(月)~15日(水)

自転車安全利用教室  
日 ①4月12日(日)午前10時~  
②16日(水)午後2時30分~(いずれも1時間程度)  
所 文化会館たづくり3階303・304会議室  
内 自転車の交通ルール、交通反則通告制度など  
定 当日先着25人 費 無料  
調 調布警察署 ☎042-488-0110

自転車安全利用キャンペーン  
日 4月15日(水)午前10時から1時間程度※雨天中止  
所 キッチンコート西調布店駐輪場周辺(下石原3-11-1)  
内 自転車無料点検、自転車保険の促進・自転車利用者向けリーフレット・交通安全啓発グッズ(反射材など)の配布ほか  
費 無料  
調 調布警察署 ☎042-488-0110  
交通対策課 ☎042-481-7454



市報ちょうふ  
読者アンケート

市報ちょうふへの感想・要望をぜひお寄せください。  
回答は右の専用フォームから▶



発行: 調布市(毎月5日・20日発行) 編集: 広報課 〒182-8511 調布市小島町2-35-1  
市ホームページ: <https://www.city.chofu.lg.jp/> 市役所代表: ☎042-481-7111