



調布市は市制施行70周年

市報

# ちようふ



令和8年(2026年)

No.1811

3/5

CONTENTS(主な内容)

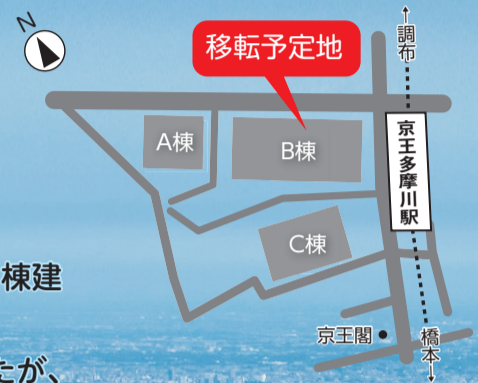
市役所に来庁せずにできる手続きのご利用を……………	4
戦争の悲惨さや平和の大切さを 考えてみませんか……………	15
下水道使用料を改定します……………	16

## 京王多摩川駅周辺地区に 新たな総合福祉センターを整備

新たな総合福祉センターは、京王多摩川駅周辺地区で令和9年12月頃に竣工予定のB棟建物の1階から3階までのそれぞれ一部に整備します。

新センターの整備に関する取り組みの概要は、令和7年12月20日号でお知らせしましたが、今回は、施設の概要をお知らせします。

京王多摩川駅周辺地区まちづくりイメージ



### 新 総合福祉センターを 整備する建物イメージ

B棟建物イメージ:京王電鉄(株)提供



新たな総合福祉センターは  
京王多摩川駅周辺地区の  
B棟建物(1~3階の  
それぞれ一部)に整備

京王  
多摩川駅

詳細は2・3面をご覧ください➡

※現時点のイメージであり、変更となる場合があります

手をつなぐ樹 481



破滅の果てに

みなさんは地球の寿命をご存じでしょうか。研究によると、現在、地球が誕生してから46億年が経過しており、あと約50億年後に太陽の膨張に飲み込まれるかたちで地球は消滅するとのこと。そうすると我々は今、ちょうど地球の寿命の半ばぐらいの時期にこの惑星に身を置いていることになるが、50億年後に人類は絶滅してしまうのだろうか。ただし、それ以前の今から10億年後に、すでに著しい気温上昇により海洋が蒸発してすべての生命が死滅するとの見方もあり、それに基づけばヒト属とチンパンジーが分岐した約1000万年前を起源として、人類は地球の寿命の10分の1程度の期間にしか地球上に存在し得ないことになる。

またそれ以外に、海洋蒸発よりはるか前の今から数百〜数千年の間に自ら引き起こす環境破壊、資源枯渇や核兵器の使用などにより、人類が自滅して地球上から消え去るとの悲観的予測も確かに存在している。

ただ、その自滅のシナリオがもしも現実になった場合、後年我々の歴史を分析する他の生物がいたとして、彼らは我々の生き様にどのような評価を下すだろうか。

喜び悲しみ愛し合い憎み合い、快適で利便性の高い営みを追求した挙句、地球環境の破壊や残酷な殺戮兵器の開発にまで歯止めなく突き進んでしまう人類。それを性の一言で済ませるのは、あまりにも虚しいと思うのだが、

調布市長

長友貴樹

市報ちようふの配布に関する問い合わせ 市報ちようふ配布コールセンター(配布受託業者(株)小平広告) ☎042-300-3131

市報の配布を中止したい、配布が必要ない場合は 右のQRコードから連絡または上記の市報ちようふ配布コールセンターへ



◀配布中止  
連絡フォーム

市報ちようふは、  
市報でもご覧いただけます





新たな総合福祉センターはB棟の1～3階のそれぞれ一部に整備

# 京王多摩川駅周辺地区に新たな総合福祉センターを整備！

● 新たな総合福祉センターに関すること:福祉総務課 ☎042-481-7101  
● 布田老人憩の家に関すること:高齢者支援室 ☎042-481-7150  
● 医療ステーションに関すること:健康推進課 ☎042-441-6100

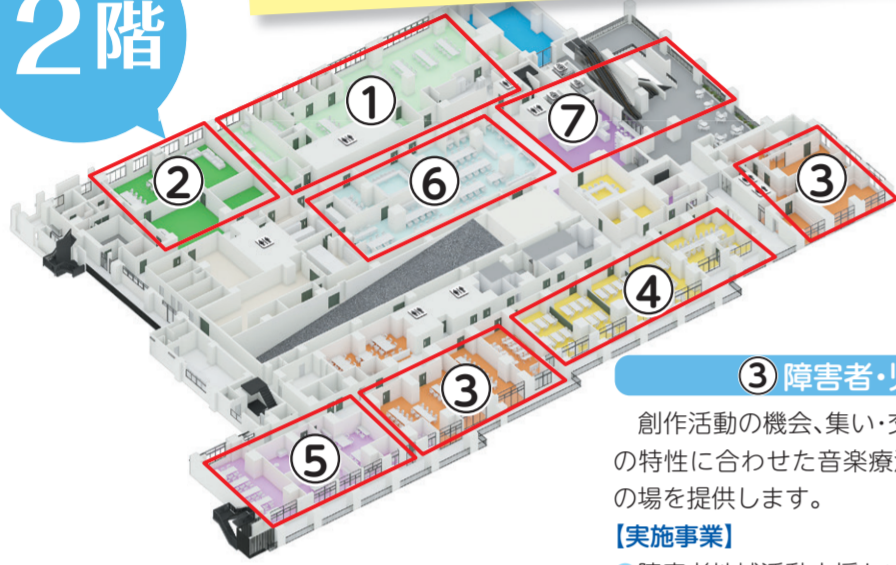
## 新たな総合福祉センターの基本コンセプト

ー 地域共生社会を充実するための総合的な福祉の拠点 ー

- ① 多面的な視点からアクセシビリティに配慮しつつ、既存の総合福祉センターの基本機能に医療ステーション・布田老人憩の家の機能を集約・複合化した総合的な福祉の拠点
- ② 福祉に携わる人々の支え合い活動や情報発信の拠点
- ③ 地域住民が気軽に立ち寄れるような地域に開かれた親しみやすい福祉の拠点

## 新施設の各ゾーンの紹介

2階



### ① 高齢者支援ゾーン

趣味や運動・音楽などの活動や利用者間の交流の機会の提供を通じて、高齢者の自立支援・重度化防止を推進し、生きがいをもって自分らしく元気にいきいきと暮らせるよう、隣接するフレイル予防ゾーンと連動して、高齢者などを支援します。

#### 【実施事業】

- 通所介護・国基準通所型サービス「アイビー」
- 市基準通所型サービス「よつば」

#### 【主な機能拡充のポイント】

- 通所介護・国基準通所型サービス「アイビー」の歩行訓練などが実施できるスペースを確保



### ② フレイル予防ゾーン

高齢者や障害者の憩いの場の提供や、趣味や交流などを通じたフレイル予防の取り組みにより、高齢者などの健康づくり、生きがいづくりを支援します。

#### 【実施事業】

- 教養娯楽室の利用
- 入浴サービス
- 老人憩の家機能

#### 【主な機能拡充のポイント】

- 入口に利用者が交流できるロビーを確保
- 布田老人憩の家機能の集約・複合化



交流ロビーイメージ

※現時点のイメージであり、変更となる場合があります

### ③ 障害者・児支援ゾーン

創作活動の機会、集い・交流の場や、グループや個人の特性に合わせた音楽療法を主体とした放課後活動の場を提供します。

#### 【実施事業】

- 障害者地域活動支援センター「ドルチェ」
- デイサービス「クローバー」
- 作業体験デイサービス「若草」
- 放課後等デイサービス「びっころ」 など

#### 【主な機能拡充のポイント】

- プライバシーに配慮した相談室の確保
- 車いすの方に配慮したバリアフリー対応の相談ブースを確保
- 放課後等デイサービス「びっころ」について、独立したスペースを確保



ドルチェ事務室イメージ

### ④ 活動支援ゾーン

多世代をはじめとした、多様な主体の活動や交流などを促進し、地域力の強化を図ることにより、地域における支え合いの推進や住民の主体的な地域福祉の活動を支援します。

#### 【実施事業】

- 会議室・機材の貸し出し など

#### 【主な機能拡充のポイント】

- 会議室は現施設の定員を維持しながら、可動式の間仕切りを効率的に設置することにより、利用人数や目的など、利用者の状況に応じた柔軟な利用環境を確保



### ⑤ 子ども・若者支援ゾーン

子ども・若者とそのご家族を対象に、学校・仕事・家庭生活(ひきこもりなど)などの困りごとの相談に応じ、さまざまな事情により進学や就職をあきらめてしまいがちなよう、学習支援や居場所の提供を行います。

#### 【実施事業】

- 子ども・若者総合支援事業「ここあ」

#### 【主な機能拡充のポイント】

- 事業専用のスペースの確保や設備の拡充
- 施設内からの動線に加えて、バルコニー側からも入口を確保することによりプライバシーに配慮



### ⑥ 事務ゾーン

各事務スペース・相談窓口を集約することにより、ワンストップ窓口や包括的な相談支援の充実を図り、総合福祉センター内部での連携がより円滑化・効率化することを旨とします。

#### 【実施事業】

- 調布ライフサポート
- 地域福祉権利擁護事業 など

#### 【主な機能拡充のポイント】

- プライバシーに配慮した相談室の確保・充実



2階エントランスホールイメージ

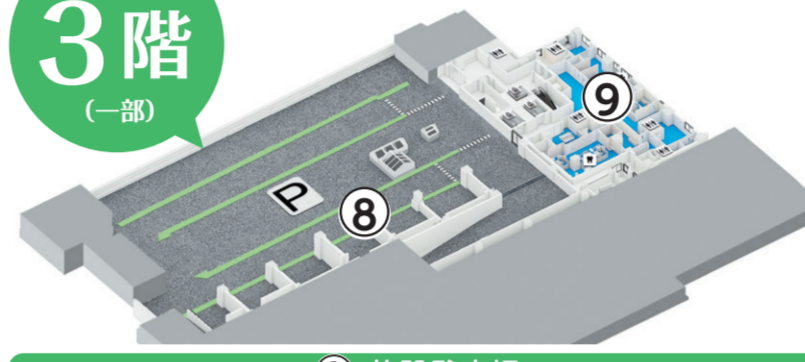
### ⑦ 交流ゾーン

新たな総合福祉センターの出入口付近は、利用者のみならず地域住民や他の施設利用者など、誰もが気軽に立ち寄れる開放的な空間を目指します。



2階施設出入口デッキイメージ

3階 (一部)



### ⑧ 施設駐車場

利用者専用の駐車場を確保します。また、専用の駐車場のうち、雨に濡れずに乗降できるスペースや、バリアフリー車両の規格に配慮したスペースを確保します。

1階 (一部)



### ⑩ 福祉エントランス・車寄せ

シャトルバスが発着する1階の車寄せから、施設内にアクセスできる利便性の高い専用動線を確保します。

#### 【主な機能拡充のポイント】

- シャトルバスが発着する新たな総合福祉センター専用の車寄せから、施設1階の福祉エントランスに直接、入退館可能
- 1階から3階をつなぐ福祉専用のエレベーターを設置



1階エントランスイメージ

## 新たな総合福祉センターの機能拡充

【多機能トイレ・授乳室】ユニバーサルベッド、オストメイト、ベビーチェアなどに対応した多機能トイレを複数箇所に設置します。

多様な利用者の状況を踏まえ、エントランス付近に授乳室を確保します。

【エレベーター】ストレッチャーに対応したスペースのあるエレベーターを2台設置します(現状1台)。

【サイン・標識・色のコントラスト】新たな施設では、障害などの特性により、複雑な色認識が困難な方の特性なども踏まえ、誰もがわかりやすいサインを設置します。また、弱視など見えづらい方の状況も踏まえ、廊下と壁などは、はっきりとした色のコントラストとし、判別可能な内装や設備などを設置します。

【音声誘導設備】トイレや主に障害者が利用するスペースなど必要箇所に設置するとともに、来館者の往来の多い入口やロビーなどでは個別の音声案内システムの設置を検討します。

【災害対応】水害による被害を受けない階の高さに施設を整備することや耐震性能の向上、一部居室の空調やエレベーターなどの必要な機器に対応した非常用電源の設置などを検討します。

## 市役所機能との連携 (フロント機能の確保)

調布駅周辺の福祉機能については、新たな総合福祉センターの機能拡充の観点から、コンパクトなフロント機能として整備します。また、利用者にとって使いやすく、効果的に福祉サービスを提供していくため、市役所との連携を踏まえて、市役所内のスペースを活用するなど、新たな総合福祉センターの整備に併せて必要な機能を確保していきます。

### ⑨ 医療ゾーン

医療ステーションの集約・複合化により、医科・歯科・薬科の連動による休日・夜間診療や障害者歯科診療などの拠点機能の充実を図ります。また、感染症に対するこれまでの対応、経験などを踏まえた機能の充実を図ります。

#### 【実施事業】

- 休日診療事業(小児科・夜間急患)
- 障害者歯科診療事業



医科待合イメージ



歯科診療イメージ

## アクセシビリティの確保

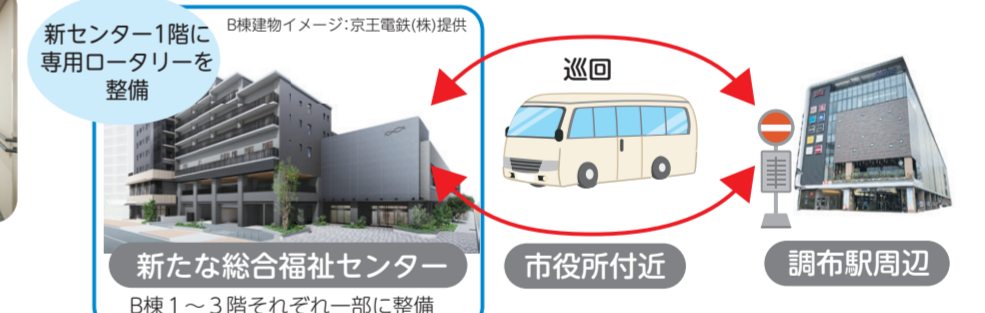
新たな総合福祉センター利用者のアクセシビリティの確保の観点から、調布駅周辺と新たな総合福祉センターをつなぐ無料のシャトルバスを運行します。なお、シャトルバスを利用できる方は、総合福祉センターを利用する方に限ります。

### シャトルバスの発着場所(案)

- ① 調布駅中央口直結の発着場所(北側ロータリー内)障害者用乗降場
- ② フロント機能と連動した発着場所(市役所付近)

### 多様な利用者に対応した仕様(案)

車いすに対応した車両とし、車いすの乗降助や走行中の利用者対応のため、乗降場の同乗を想定しています。



## 京王多摩川駅周辺地区のまちづくりイメージ



本地区では、道路拡幅による駅周辺の回遊性・安全性の向上やスーパーマーケットなどの地域の核となる商業拠点の創出などが図られます。

# 3・4月の市民課窓口は大変混みあうので… 市役所に来庁せずにできる手続きのご利用を

3・4月は毎年転入や転出などで多くの方が市役所に来庁し、大変混み合います。マイナポータルやコンビニエンスストア、神代出張所のご利用など、市役所以外でもできる手続きをご検討ください。



## 手続きの一例

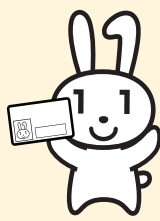
### マイナポータルを使った オンラインによる転出届

マイナンバー  
カード利用

電子証明書が有効なマイナンバーカードをお持ちの方は、マイナポータルを使ってオンラインでの転出の届出ができます。転出の際、市役所窓口への来庁は原則不要です。

※マイナポータルを通じた転出届を出した後は、別途転入先市区町村窓口での転入手続きが必要で

☎マイナンバー総合フリーダイヤル☎0120-95-0178 (平日午前9時30分～午後8時、土・日曜日・祝日は午後5時30分まで)



### コンビニエンスストアで 各種証明書を発行

マイナンバー  
カード利用

マイナンバーカードを使って、各種証明書を全国のコンビニエンスストアのマルチコピー機で取得できます。4月30日(休)まで、コンビニエンスストアで取得できる各種証明書が1通100円に割引されます。取得には利用者証明用電子証明書(4桁の暗証番号)の入力が必要です。

- ☑●住民票の写し
- 印鑑登録証明書
- 戸籍証明書(全部・一部事項証明)
- 戸籍の附票の写し
- 税証明書の一部

※1月1日時点と証明書発行時点で市内に住民登録のある方(最新の課税年度のみ発行可)

☑●毎日午前6時30分～午後11時(システムメンテナンスなどの休止日を除く)

☎マイナンバー総合フリーダイヤル☎0120-95-0178 (平日午前9時30分～午後8時、土・日曜日・祝日は午後5時30分まで)

朝早くから  
夜遅くまで  
利用できる!

今なら1通  
100円!



### 神代出張所で 可能な手続き



京王線  
つつじヶ丘駅から  
徒歩1分

☑●平日午前8時30分～午後5時

☑●転出入の手続き

- 住民票の写し
- 印鑑登録証明書、戸籍謄本・抄本などの交付、戸籍の広域交付・附票
- 年金現況届証明書
- 身分証明書
- (市)税証明書の一部(取得できる市税証明書などの詳細は、事前に担当課へ要問い合わせ)
- 不在住・不在籍証明、臨時運行許可証(仮ナンバー)、町名地番変更証明書

※住民異動届(国民健康保険証の即日発行、児童手当などの一部手続きを除く)

☎☎神代出張所(東つつじヶ丘1-3-16) ☎042-481-7600



### ●マイナンバーカードの手続きも大変混み合います

マイナンバーカードの交付・電子証明書の更新は予約制です。事前に予約のうえご来庁ください。



### ●来庁の際は市ホームページで 混雑状況の確認を



▼混雑予想カレンダー▼

日曜日	月曜日	火曜日	水曜日	木曜日	金曜日	土曜日
	3/9 ★★	10 ★★	11 ★★	12 ★★	13 ★★	14 ★★
	16 ★★	17 ★★	18 ★★	19 ★★★		
	23 ★★★	24 ★★★	25 ★★★	26 ★★★	27 ★★★	
29 ★★	30 ★★★	31 ★★★	4/1 ★★	2 ★★	3 ★★★	
	6 ★★	7 ★	8 ★	9 ★	10 ★	11 ★

【受付から完了までの待ち時間】

★★★最大混雑日(120分以上) ★★大混雑日(90分以上) ★混雑日(60分以上)

【受付時間】平日/午前8時30分～午後5時 土・日曜日/午前9時～午後1時

### 2月2日から市民課で

## 『調布らくらく窓口』スタート

いままでは



引越しに伴い、  
いくつもの手続きが必要

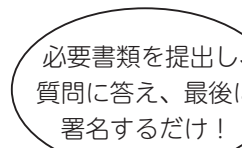


何度も同じことを  
書かされて  
面倒だな…

これからは



書類をシステムで作成



必要書類を提出し、  
質問に答え、最後に  
署名するだけ!

かんたん・楽々



※手続きや持参する本人確認書類によっては、記入をお願いする場合があります。あらかじめご了承ください

☎☎市民課(市役所2階) ☎042-481-7041~5

# 子育て教育

## 妊娠・出産



妊娠に関する相談（妊娠届・ゆりかご調布面接、もうすぐママパパ教室（いずれも予約制））

## 健診・子どもの健康相談

子育て教室・相談（子ども歯科相談室（園1・2・4～6歳児）、7～9か月児のもぐもぐ離乳食講座）など



詳細は市HPをご確認ください。市HP  
園子ども家庭センター ☎042-441-6081

## 4月1日(水)から使える マル子・マル青医療証を発送

乳幼児医療証（マル乳医療証）をお持ちの方のうち、小学校に入学する子どもには義務教育就学児医療証（マル子医療証）を、義務教育就学児医療証（マル子医療証）をお持ちの方のうち、新高校1年生相当年齢の子ども（就学の有無は不問）には高校生等医療証（マル青医療証）を3月中旬から順次発送します。保護者の手続きは不要。現在使用のマル乳医療証・マル子医療証の有効期限は3月31日(火)まで。有効期限後はご家庭で処分を  
園子ども育成課 ☎042-481-7093

## 身近な「ふしぎ」を楽しく解き明かす 体験型こども理科教室「ピコっとラボ」

園A 3月14日(出)午前10時～正午  
園B 15日(日)午後2時～4時

集合時間/開始15分前

園下布田ふれあいの家

園小学生以上（小学1・2年生は保護者の同伴推奨）

園A 実験教室「ものの溶け方」・溶けるとは何か。実験を通して溶けやすさの違いや濾過の原理を考える  
園B 生き物教室「昆虫の進化」・昆虫の多様性と進化の秘密を体のつくりや生態の特徴から考える

園A 吉成石文（全国ICT教育推進協会理事）

園B 廣瀬陽太（全国ICT教育推進協会講師）

定各回申し込み順20人

費500円（教材費。当日持参）

園A キッチンスケール 園B 昆虫図鑑（A・Bとも家にあれば）

園 3月13日(金)までにピコっとラボ園内の専用フォームから申し込み

園ピコっとラボHP、児童青少年課 ☎042-481-7536



ピコっとラボHP

## 3月の休日ゆりかご調布面接

園 ① 3月14日(出)午前②29日(日)午前・午後

園 ①文化会館たづくり西館4階②すこやか

園 母子健康手帳の交付、妊娠・出産・子育てに関する相談や利用できるサービスなどの紹介、育児ギフトのプレゼント

園 申し込み方法など詳細は市HP参照

園 子ども家庭センター ☎042-441-6081



市HP

## 部活動の地域展開に関するトライアル事業 参加者募集

市では、国や都が示すガイドラインなどに基づき、これからの部活動の在り方を検討中で、今後、休日の部活動を、地域クラブ活動に順次展開します。そのトライアルとして、電気通信大学と同学同窓会（目黒会）の共催で、調布STEAMクラブ（アマチュア無線班とロボティクス班）の体験会を実施します。

園 3月22日(日)

園 午前10時～午後0時20分、1時～3時20分、3時～5時20分

園 電気通信大学創設80周年記念会館3階会議室

園 市内在住・在学の小学6年生・中学1年生

園 各班各回申し込み順10人（合計60人）

園 3月5日(木)～19日(木)に専用フォームから申し込み



専用フォーム

費無料

園 アマチュア無線：担当・三木 ☎miki@office.uec.ac.jp

園 ロボティクス：担当・松澤 ☎aki@stemjapan.org

（指導室・文化生涯学習課）

## 入学前の交通安全教室 ～親子で交通ルールを学ぼう～

園 3月28日(出)・29日(日)、4月5日(日)※小雨決行

園 午前10時～、午後2時～（各回30分前から受け付け）

## 審議会等の会議の傍聴

※車いすや手話通訳を希望する場合は要事前相談



市HP

### 第6回社会教育委員の会議

園 3月24日(火)午後2時～4時（受付1時45分～）

園 教育会館3階301研修室

園 当日先着5人

園 社会教育課 ☎042-481-7490

### 第4回男女共同参画推進センター運営委員会

園 3月25日(水)午後6時30分～8時（受付6時20分～）

園 市民プラザあくろす3階ホール

園 当日先着5人

園 多様性社会・男女共同参画推進課

☎042-443-1213

### 第3回子ども・子育て会議

園 3月26日(木)午後6時30分～7時30分（予定）（受付6時～）

園 文化会館たづくり西館2階予防接種室

園 当日先着6人

園 子ども政策課 ☎042-481-7757

### 第4回健康づくり推進協議会

園 3月26日(木)午後7時～8時30分（受付6時30分～6時45分）

園 文化会館たづくり西館保健センター3階

園 当日先着5人

園 健康推進課 ☎042-441-6100

### 第3回景観審議会

園 3月27日(金)午後5時～（受付4時45分～）

園 文化会館たづくり10階1001学習室

園 当日先着5人

園 まちづくり推進課 ☎042-481-7442

### 第5回環境基本計画策定委員会

園 3月30日(月)午前9時30分～（受付9時15分～）

園 文化会館たづくり6階601・602会議室

園 当日先着5人

園 環境政策課 ☎042-481-7086

### 第4回環境保全審議会

園 3月30日(月)午前11時～（受付10時45分～）

園 文化会館たづくり6階601・602会議室

園 当日先着5人

園 環境政策課 ☎042-481-7086

※各回同内容・1時間程度

園 市内在住・在学の新小学1年生と保護者

園 コース内での歩行練習、映像での学習など

費無料

園 ヘルメット（自転車を使用する方）

園 当日直接会場へ

園 徒歩での来場不可

園 園子ども交通教室（深大寺元町1-30-1）

☎042-487-5055

園 kodomokoutuu@guitar.ocn.ne.jp（月曜日、祝日を除く）（交通対策課）

## ネイティブなアメリカ人と 英語を楽しもう！



専用フォーム

園 3月29日(日)

園 ① 午前11時30分～午後0時30分

園 ② 1時30分～2時30分

園 市民プラザあくろす3階保育室

園 4～6歳の未就学児と保護者

園 国歌とゲームを通じて親子で英語に触れ、読み聞かせをしながら発音の練習

園 ギリスロバート（NPO法人日本スポーツ振興協会職員）

園 申し込み順7組

園 費子ども1人150円（保険料）

園 園 3月6日(金)午前9時～28日(出)に専用フォームから申し込み、または直接・電話で市民プラザあくろす指定管理者 ☎042-443-1211

（多様性社会・男女共同参画推進課）

## サウジアラビア王国 大使館訪問



専用フォーム

園 4月3日(金)午前10時～11時30分（9時40分集合）

園 在日サウジアラビア王国大使館（港区六本木1-8-4）※現地周辺集合・解散。詳細は当選者に連絡

園 市内在住・在学の令和8年4月以降の学年が小学4年生～中学3年生（保護者1人同伴必須）

園 サウジアラビアの文化や大使館の仕事などの紹介ほか

園 20人（多数抽選）

費無料

園 3月20日(火)までに専用フォームから申し込み

園 文化生涯学習課 ☎042-481-7139

## 物価高対応子育て応援手当 申請期間間近

申請が必要な方は以下の通りです。

園 ① 勤務先から令和7年9月分の児童手当が支給された公務員

園 ② 勤務先から令和7年9月1日～令和8年3月31日に生まれた子どもの児童手当が支給されている公務員

園 ③ 令和7年9月分の児童手当受給者の配偶者であって、令和7年10月1日～令和8年3月31日に離婚などにより新たに児童手当の受給者となった方。ただし、前の受給者から金銭などを受け取っていた場合などは除く。詳細は要問い合わせ

園 申請期限/3月31日(火)（必着）。ただし、2月1日～3月31日に生まれた子どもに係る申請期限は4月30日(木)（必着）。また、①の申請後、3月31日までに新たに子どもが生まれた場合には、再度要申請

園 支給額/子ども1人につき2万円

園 原則電子申請。電子申請が難しい方は申請書（市HPから印刷可）を提出（郵送可）。詳細は市HP参照

園 子ども育成課 ☎042-481-7093



市HP

### 「地元農家と一緒に親子で農業体験」参加者を募集 (全3回)

市内に残る里山環境の恵みを感じてみませんか。

- 日・回①5月23日(出)午前9時30分～・さつまいも植付体験②(内容調整中)③11月頃・さつまいもなど収穫体験



さつまいもの植付

深大寺南町2-19-3 (カニ山キャンプ場北側公有地) ※車・バイクでの来場不可

市内在住の小学生と保護者

30組 (最大60人程度。多数抽選)

1世帯1000円 (傷害保険料など)

汚れても良い服装・靴 (長靴可)、手袋、帽子、雨具

4月24日(金)までに専用フォームから申し込み 抽選結果は5月15日(金)までにEメールで連絡

JAマイズ本店地域振興部 ☎042-334-6072

(環境政策課)



専用フォーム



### 令和7年度ワンコイン入浴事業

市内在住の70歳以上で交付場所まで入浴券を取りに来られる方※自宅に風呂がない方への入浴券などを持っている方、今年度すでにワンコイン入浴券を申請した方は対象外

3月の利用期間内に、1回100円で公衆浴場を利用できる入浴券を交付中 (3月19日(木)まで交付) ※神代湯(菊野台1丁目)、梅の湯(深大寺東町6丁目)、深大湯(深大寺北町6丁目)。入浴券を持参していない方は100円での入浴不可

入浴券を利用できる期間 (3月) / 9日(月)~22日(日)

本人確認書類 (マイナンバーカードなど) を持参 (代理人不可) の上、高齢者支援室 (市役所2階)

☎042-481-7150

### 精神障害者家族会の情報交換・相談会

日①3月14日(出)②28日(出) (①は特別講演)

午後1時30分~3時30分

ところの健康支援センター

精神保健福祉に関する情報交換、家族の悩み相談ほか①では調布警察・障害福祉課・高齢者支援室との連携による好事例紹介など

当日直接会場へ

精神障害者家族会かささぎ会・今井

☎090-8504-3797

(障害福祉課)

### 地域福祉活動支援事業 令和7年度助成団体報告会・交流会

日3月14日(出)午後2時~3時40分

総合福祉センター2階201~203会議室

来年度申請を考えているなど地域福祉活動に関心のある方

令和7年度に助成を受けた団体による1年間の活動報告、交流会

当日直接会場へ

社会福祉協議会 ☎042-481-7617

### 調布基地跡地福祉施設内覧会

①ケアコミュニティみちの森 (西町290-8ほか)

②ハートポートこもれび (西町290-7ほか)

※①②同時開催 (隣同士)

日3月17日(火)

午前9時~10時30分、午後1時30分~3時~ (各1時間程度) ②午前10時~正午、午後1時~4時 (出入り自由)

①重症心身障害者など②重度知的障害者など

実施事業/生活介護・短期入所

当日直接会場へ

車での来場不可

①(福) 東京緑新会 ☎042-452-8813

②(福) 調布市社会福祉事業団 ☎042-481-7493 または ☎042-444-0039 (障害福祉課)

### 失語症のある方のご家族向け講演会と家族交流会

失語症の理解を深め、市内でも数少ないグループでの言語訓練を行っているデイサービス「アイビー」の様子を見学後、ご家族同士で交流も行います。

日3月18日(水)午前10時~正午

総合福祉センター2階

失語症のある方の家族・関係者

第1部: 講演会「失語症の理解とケア」

第2部: 言語グループ訓練見学と家族交流会

相馬肖美 (アイビー言語聴覚士)

申し込み順20人

日3月16日(月)までに電話で社会福祉協議会

☎042-481-7660

### 認知症を学ぼう! 歌って楽しく認知症・介護予防

日3月26日(木)午後2時~3時40分 (1時30分開場)

文化会館たづくり12階大会議場

市民

第1部: ミニ講座「認知症について」

第2部: 音楽レクリエーション

第1部: 青木 誠 (青木病院認知症疾患医療センターセンター長) 第2部: 大井嘉七美 ((一社) 日本音楽レクリエーション指導協会 介護予防主任運動指導員) ほか

申し込み順45人 無料

動きやすい服装、筆記用具

青木病院認知症疾患医療センター

☎042-483-1399 (平日午前9時~午後5時)

(高齢者支援室)

### 令和7年度地域づくり事業勉強会 生きづらさから考える地域づくり ~ひきこもること、生きること~

当事者や家族の想いを聞き、「生きづらさ」に対する理解を深め、参加者それぞれの立場で地域でできることを考えます。

日3月28日(出)午後1時30分~3時30分

総合福祉センター2階201~203会議室

当事者や家族、関心のある方、地域で活動している方、関係機関など

第1部: 基調講演 第2部: トークセッション

上田理香 ((一社) SHIPひきこもりと共生社会を考えるネットワーク理事)

当日先着50人

社会福祉協議会 ☎042-481-7693

### つながる元気アップ教室 ~地域の仲間とフレイル予防~

いつまでも元気でいるために、何か始めたいと考えている65歳以上の方向けの教室です。地域でのグループ作りに向けて仲間と一緒にフレイル予防を楽しく学び実践します。

日4月9日(木)・16日(木)・23日(木)、5月7日(木)・14日(木)・21日(木)・28日(木)、6月4日(木)・11日(木)・18日(木)

午前10時~11時30分

文化会館たづくり6階601・602会議室

市内在住の65歳以上の方。要支援・要介護・日常生活支援総合事業対象者の認定を受けていない方。医師から運動制限を受けていない方

申し込み順15人 無料

筆記用具、動きやすい服装

日3月6日(金)~31日(火)に専用フォームから申し込み

教室終了後、希望者 (iPhoneまたは Androidのスマートフォン使用者) には都からスマートウォッチを貸与予定。スマートウォッチの登録会日時 (6月以降予定)は、教室参加中にお知らせ。

アプリや使い方のサポートなどは全て担当者がサポート

高齢者支援室 ☎042-481-7150



専用フォーム

### 認知症に関する医師個別相談

日4月13日(月)

午後2時~4時 (1人45分程度)

文化会館たづくり3階305会議室

認知症と思われる症状があるものの、まだ医療にかかっていない方 (家族も可) ※診断は行いません

瀧岩戸清香 (精神科医師)

申し込み順2人 無料

現在服用している薬の内容が分かるもの

日3月6日(金)から高齢者支援室 ☎042-481-7150

### 障害年金・個別相談会

日4月17日(金)

午前9時30分~10時30分、11時30分~

総合福祉センター4階クローバー室

市内在住の障害や疾患のある方と家族、支援者 (障害年金受給の有無は不問)

社会保険労務士による、障害年金の受給資格や申請方法などの個別相談 (1人50分程度)

各回申し込み順3人

無料

日3月30日(月)~4月10日(金)に電話でドルチェ

☎042-490-6675

(社会福祉協議会)

## パブリック・コメント

①自転車活用推進計画 (案) ②地域公共交通計画 (案) ③みらい共創ビジョン (素案)

意見の提出 (案の公開) 期間/

①② 3月21日(出)まで

③ 3月10日(火)~4月10日(金) (必着)

案の公開場所/意見の提出先、図書館・公民館などの公共施設、市

意見の提出方法/直接 (平日のみ) または郵送・FAX・Eメール・専用フォームに案件名、住所、氏名、意見を明記し、期限までに各提出先に提出 (各公共施設の意見提出箱にも提出可)

意見の提出先・問い合わせ/

①② 〒182-8511市役所7階交通対策課

☎042-481-7420・7454 ☎042-481-6800

☎koutuu@city.chofu.lg.jp

③ 〒182-8511市役所5階企画経営課

☎042-481-7368 ☎042-485-0741

☎csc@city.chofu.lg.jp

提出意見と市の考え方の公表/

①② 3月末まで

③ 5月頃に市



市HP

### ●市税の納付は口座振替を~申し込みは郵送も可~

【口座振替対象税目/納期限・申込期限】 市・都民税・森林環境税 (普通徴収)・国民保険税・固定資産税・都市計画税 随時期 (4月30日(木)振替分/3月23日(月)必着) 依頼書 (市内の取扱金融機関に備え付け。郵送希望は要連絡) で申し込み※詳細は市参照 納税課 (市役所3階) ☎042-481-7214~20

# 暮らしの情報

## 税金・保険・年金

### 市民課・納税課の休日窓口

日 3月14日(出)・29日(日)、4月11日(出)※3月29日(日)は市民課業務のみ。広域交付による戸籍証明書などの発行は不可  
 曜 午前9時～午後0時30分  
 所 市民課(市役所2階・マイナンバーカード窓口(市役所1階101会議室)) ☎042-481-7041～5、納税課(市役所3階) ☎042-481-7214～20

### 海外転出に伴う国民年金の任意加入



海外に転出すると国民年金の加入義務はなくなりませんが、老後や万一のリスクに備え、国民年金に任意加入することもできます。遡っての加入はできませんので、ご希望の方は忘れずに手続きをしてください。  
 海外に居住する20歳以上65歳未満の日本国籍の方(厚生年金または共済年金加入中の方、その扶養となっている配偶者の方を除く)※代理人は要委任状  
 詳細は日本年金機構HP参照  
 国民年金課 ☎050-1720-3706、日本年金機構府中年金事務所国民年金第1課 ☎042-361-1011

### バイクや軽自動車の廃車手続きは3月31日(火)までに

4月1日時点でバイクや軽自動車を登録している方は、1年分の軽自動車税が課税されます。手元のない車両も課税対象です。廃棄・譲渡・盗難・移転などがあつた方は、必ず3月31日(火)までに廃車手続きをしてください。

#### 廃車手続きの窓口

車両区分	窓 口
○原動機付自転車 ○小型特殊自動車 ○ミニカー	市民税課(市役所3階) ☎042-481-7191・2 調布市のナンバープレート 標識交付証明書、運転免許証
○排気量125ccを超えるバイク	東京運輸支局 多摩自動車検査登録事務所 (国立市北3-30-3) ☎050-5540-2033
○軽自動車(三輪・四輪)	軽自動車検査協会 東京主管事務所多摩支所 (府中市朝日町3-16-22) ☎050-3816-3104

市民税課 ☎042-481-7191・2

## スポーツ

### ミズノフットサルプラザ調布 市民優先使用抽選(5月分)



日 5月4日(祝)午後1時～3時、5日(祝)6時～8時、17日(日)正午～午後2時、24日(日)午後8時～10時  
 所 市内在住・在勤・在学の5人以上の団体※代表者は15歳以上(中学生を除く) 費1万6830円 抽3月31日(火)までに専用フォームから申し込み(多数抽選)  
 調布スポーツ振興課 ☎042-481-7496

#### スポーツ協会

☎042-481-6221 専用あり  
〒182-0011 深大寺北町2-1-65 総合体育館内

#### ●西調布体育館水曜卓球教室(全6回)

日 4月8日～5月20日の毎週水曜日(5月6日を除く)  
 曜 午前9時30分～11時30分 所 西調布体育館  
 所 市内在住・在勤・在学の15歳以上(中学生を除く)  
 抽 30人(多数抽選) 費3000円  
 往復はがきに教室名、住所、氏名、年齢、電話番号を明記し、3月15日(日)(必着)までに〒182-0016 佐須町5-19-5 内野ひとみへ

#### ●スポーツ協会 事前申込プログラム

##### ①わんぱく親子体操

日 4月4日～5月23日の毎週土曜日(5月9日を除く)  
 曜 午前10時40分～11時30分 所 市内在住・在勤・在学の15歳以上(中学生を除く)と開催初回日2歳6カ月～4歳未満の幼児 抽15組(多数抽選)

##### ②ジャクパススポーツスクール

日 4月8日～5月20日の毎週水曜日(4月29日、5月6日を除く)  
 抽 ①新年少クラス(令和4年4月2日～令和5年4月1日生まれ) / 午後3時～3時40分 ②新年中・新年長クラス(令和2年4月2日～令和4年4月1日生まれ) / 3時50分～4時35分 ③新小学生クラス / 4時45分～5時45分 所 市内在住・在学の幼児～小学生 抽 ①②各クラス15人 ③20人(いずれも多数抽選)

##### ③土曜日ジュニアスイミングスクール

日 4月11日～5月23日の毎週土曜日 抽 1クラス: 午後1時30分～3時 2クラス: 3時30分～5時※申込時に希望時間を入力 所 市内在住・在学の新小学2年生～中学生 抽各クラス40人(多数抽選)

##### ④①～③共に

所 総合体育館 抽 3月15日(日)までにスポーツ協会から申し込み 抽選結果発表 / 3月25日(火)

##### ①シェイプアップバランスボール

日 4月7日～6月30日の毎週火曜日(5月5日を除く)  
 曜 正午～午後1時 抽30人(多数抽選)

##### ②お目覚めストレッチ

日 4月1日～6月24日の毎週水曜日(4月29日、5月

6日を除く)  
 曜 午前10時15分～11時15分 抽8人(多数抽選)  
 ③チェアエクササイズ  
 日 4月1日～6月24日の毎週水曜日(4月29日、5月6日を除く)  
 曜 午後0時15分～1時30分 抽50人(多数抽選)  
 ④にこにこ体操  
 日 4月1日～6月24日の毎週水曜日(4月29日、5月6日を除く)  
 曜 午後1時45分～2時45分 抽40人(多数抽選)  
 ⑤ナイトヨガスクール  
 日 4月1日～6月24日の毎週水曜日(4月29日、5月6日を除く) 抽 1クラス: 午後6時～7時 2クラス: 7時15分～8時15分 抽各クラス40人(多数抽選)  
 ⑥ビギナーズエアロ  
 日 4月2日～6月25日の毎週木曜日  
 曜 午後1時45分～2時45分 抽50人(多数抽選)  
 ⑦ヘルシーウォーキング  
 日 4月3日～6月26日の毎週金曜日  
 曜 午後1時～2時10分 抽30人(多数抽選)  
 ⑧ボルトトレーニング  
 日 4月3日～6月26日の毎週金曜日  
 曜 午後3時～4時30分 抽45人(多数抽選)  
 ⑨体幹強化トレーニング  
 日 4月14日～6月30日の毎週火曜日(5月5日を除く)  
 曜 午後1時15分～2時15分 抽12人(多数抽選)  
 ⑩卓球スクール  
 日 4月10日～5月15日の毎週金曜日  
 曜 午前9時30分～11時30分 抽40人(多数抽選)  
 ⑪背骨コンディショニング  
 曜 1クラス / 午前9時15分～10時15分 2クラス / 10時30分～11時30分 抽各クラス12人(多数抽選)  
 ⑫体幹バランス  
 曜 午後1時15分～2時30分 抽40人(多数抽選)  
 ⑬はじめてリズム  
 曜 午後2時45分～3時45分 抽40人(多数抽選)  
 ⑭ストレッチポールエクササイズ  
 曜 午後3時～4時 抽12人(多数抽選)  
 ⑮ピラティススクール  
 曜 午後4時30分～5時30分 抽30人(多数抽選)  
 ⑩～⑮共に  
 日 4月13日(月)・27日(月)、5月11日(月)・25日(月)、6月8日(月)・22日(月)  
 ①～⑮共に  
 所 総合体育館  
 所 市内在住・在勤・在学の15歳以上(中学生を除く)  
 抽 スポーツ協会から申し込み、または往復はがき(1枚1教室)にスクール名(⑤⑩は希望時間)、住所、氏名(ふりがな)、(西暦で)生年月日、年齢、性別、電話番号を明記し、3月15日(日)(必着)までにスポーツ協会へ(連記不可) 抽選結果発表日 / 3月25日(火)  
 抽 各プログラムの詳細はスポーツ協会参照

## 生活ひとくちメモ



### SNSで勧誘されるあぶない投資話

#### ◆相談事例

SNSで知り合った投資家が主催するオンラインセミナーに参加した後、その投資家と連絡を取り合った。必ず利益が出ると言われ、暗号資産の投資を勧められた。国内の暗号資産取引所に自分名義の口座を開設し、日本円を暗号資産に交換した。投資家の指示で、海外の暗号資産取引所に暗号資産を送り、別の暗号資産に交換した。利益が出たので、預けた暗号資産を出金したいと投資家に申し出たら、手続きには保証金が必要だと言われた。事前に保証金の説明はなかったが、指示された口座に数百万円を送金した。しかし、いつまで経っても出金できず、投資家とも連絡がとれなくなった。

#### ◆アドバイス

SNSで知り合った面識のない相手から、暗号資産や株などの投資を勧められたら、詐欺的な投資話の可能性を疑ってください。投資にはリスクがつきものです。誰でも利益が得られるようなセールストークは要注意です。投資の知識がなく、契約内容が理解できない場合は契約しないようにしましょう。詐欺は、巧妙に仕組まれており、お金を取り戻すことは困難です。不信感や疑問を抱いたら、消費生活センターや最寄りの警察に相談してください。

調布市消費生活センター(市役所3階)  
☎042-481-7034

## みんなでなくそう 特殊詐欺

### ▲調布署マスコットキャラクター「ちょうこまくん」

#### 警視庁防犯アプリ「デジポリス」で詐欺電話をブロック!

最近の詐欺電話は直接スマートフォンに掛かってきます。詐欺電話への対策はできていますか。詐欺電話の約8割は国際電話が使用されています。警視庁防犯アプリ「デジポリス」の設定により、国際電話や警察で把握している犯行利用電話からの着信を遮断し、詐欺電話をブロックします。「詐欺電話に出ないこと」がいちばんの対策です。ぜひ「デジポリス」をダウンロードしてください。

調布警察署(特殊詐欺対策)  
☎042-488-0110  
総合防災安全課  
☎042-481-7547



#### ●空間放射線量の測定結果(2月)

市内公共施設の定点測定場所で空間放射線量を測定した結果、すべてで除染実施区域となる基準の0.23マイクロシーベルトの4分の1程度でした。  
 調環境政策課 ☎042-481-7087



# 春を感じよう!

市内には桜や春の花の見ごたえがあるスポットがたくさんあります。ちょっと足を伸ばして、この季節を楽しんでみてはいかがでしょうか。

# 調布の花めぐり



**1 スタジアム通り** 味の素スタジアムと京王アリーナTOKYOの間にある桜のトンネルは、毎年多くの人で賑わいます。



**2 都立武蔵野の森公園** コヒガンなど開花時期が違うさまざまな品種があるので、武蔵野の森公園が発行しているサクラマップを持って、園内を巡るのもおすすめです。



**4 ハリウッドの大寒桜** 昭和37年に株式会社ハリウッド化粧品が工場を開設したときに植えられ、樹齢は60年以上になります。例年3月上旬に見頃を迎えます。



**3 野川** 両脇の遊歩道に咲く満開の桜はとても華やかです。この時期にはお花見やピクニックを楽しむ人を多く見かけます。



**6 桜堤通り** 京王多摩川駅から染地まで多摩川に沿うように続きます。彫刻のある散歩路では9点のオブジェと桜のコラボレーションが見られます。



**5 多摩川五丁目児童遊園** 角川大映スタジオの近くにあり、「映画俳優の碑」「調布・映画発祥の碑」が有名な公園で桜を楽しめます。



**7 染地・多摩川周辺** 多摩川住宅の外周や多摩川の土手の桜並木は、散歩やランニングしながら楽しめます。

## 9 神代植物公園「椿ウィーク」

開 3月29日(日)まで  
つばき・さざんか園では、約260種類、600本のさまざまなツバキが見頃を迎えています。古くから伝わる園芸植物ツバキの魅力をより一層お楽しみいただけるよう展示会や講演会などを実施します。  
休園日/3月9日(月)・16日(月)  
開園時間/午前9時30分～午後5時(最終入園は4時)  
入園料/一般・大人500円、65歳以上250円、中学生200円、小学生以下と都内在住・在学の中学生は無料



①特別企画展「八千代寿々江戸の華 つばき」  
江戸で大流行し、可憐な花が海外からも注目されたツバキ。その現代に受け継がれる魅力を紹介します。  
開 3月29日(日)まで 園植物会館1階ロビー  
②神代つばき展  
日本ツバキ協会登録約100種類の紹介やツバキの切花を展示。  
開 3月18日(水)～22日(日) 園植物会館1階展示室  
③ガイドボランティアによる「つばき・さざんか園ガイドツアー」  
「つばき・さざんか園」を中心に園内の見どころや見頃の植物をご案内します。  
開 3月11日(水)・14日(土)・15日(日)※雨天中止  
開 午前10時30分～、午後1時30分～(各回60分程度)  
集合場所/正門周辺情報棟付近 開当日直接会場へ  
①～③共に  
開無料(入園料別途) 開詳細は東京都公園協会開参照  
開園立神代植物公園サービスセンター 042-483-2300 (産業振興課)



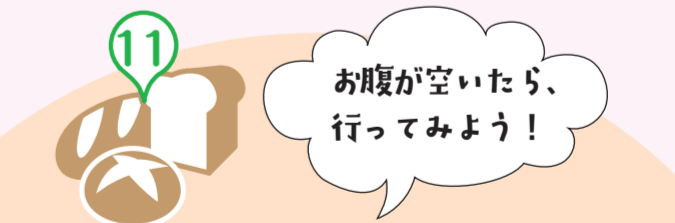
**9 都立神代植物公園** 3月下旬から4月上旬には、枝垂桜や神代曙、ソメイヨシノなど多品種の桜が最盛期を迎え、風情ある景色を楽しめます。



**8 仙川駅前** 仙川駅の目の前にある市民から愛され続ける桜です。



**10 深大寺周辺** 深大寺通りや境内に多くの桜があります。深大寺を散策しながら、桜を楽しんでみてはいかがでしょうか。



**11 多摩川五丁目児童遊園** お腹が空いたら、行ってみよう!

**パンと音楽とアンティーク2026春**  
国内最大級パンマーケット&アンティーク蚤の市、音楽ライブなど、350店が集まるいいものさがしのフェスティバル。  
開 3月28日(土)・29日(日)※雨天決行  
開 午前10時～午後6時  
開 KIRINJI、水曜日のカンパネラ、曾我部恵一 ほか  
開 東京オーヴァル京王閣  
開 前売1600円(小学生以下無料)  
開 パンと音楽とアンティーク実行委員会  
開 080-3026-2505 (産業振興課)



# イベントのお知らせ

## 奥深大寺防災パーク 2026

奥深Instagram



親子で楽しく遊びながら、防災を学べるイベントです。

日 3月7日(出)午前10時～午後2時

所 プランチ調布1階いこいのひろば(深大寺東町7-47-1)

因 水消火器を使った当てゲームや消防車の展示など

日 当日直接会場へ

図 合同会社パッチワークス info@patchworks.co.jp

(企画経営課)

## 多摩府中保健所医療安全支援センター講演会

◎「ACP (Advance Care Planning・人生会議) って何? ~もしもの時に備えるために~」【オンデマンド配信】

期 3月10日(火)午後1時~23日(月)午後1時

演 河野隆志(杏林大学院医学部付属病院ACP推進チーム、杏林大学教授)、角田ますみ(杏林大学准教授)

図 視聴方法は多摩府中保健所HPで確認

図 東京都多摩府中保健所管理課保健医療担当

☎042-362-2334 (代)

(健康推進課)

## 生涯学習サークル体験事業

### ナイス宿六会 (男性の料理教室)

日 ①3月15日(日)②4月5日(日)

時 午前9時30分~午後2時30分

所 文化会館たづくり10階調理実習室

因 家庭で簡単にできる料理を中心に、料理の基本と料理本にないコツを覚えます

定 各日申し込み順8人

費 2000円(材料費)

備 エプロン、筆記用具、持ち帰り容器

期 ①3月9日(月)②30日(月)までに生涯学習情報コーナー ☎042-441-6155 (たづくり休館日を除く平日午前9時~午後5時(正午~1時を除く))

(文化生涯学習課)

## せんがわディレクターズセレクション「ピギーバック」



財団HP

演劇界注目の細川洋平(脚本)と生田みゆき(演出)による新作書き下ろし演劇公演です。

期 3月19日(木)~22日(日)

所 せんがわ劇場

費 会員4000円、一般4500円、U29 2500円

日 3月21日(出)のみあり

備 字幕・音声ガイドの鑑賞サポートあり。そのほかの詳細は調布市文化・コミュニティ振興財団HP参照

図 (公財) 調布市文化・コミュニティ振興財団 せんがわ劇場 ☎03-3300-0611 (文化生涯学習課)



## 社会教育学習グループ公開講座

### たんぼぼの会「災害から障害児・者を守るために学校、地域ができること」

災害に備えて障害のある方のために、日頃から何をしておけばいいかを考えます。

日 3月20日(祝)午後1時30分~3時30分

所 文化会館たづくり8階映像シアター

演 常松浩三郎(特別支援学校主幹教諭)

定 当日先着80人 費500円(資料代)

図 たんぼぼの会 担当・進藤 ☎090-1253-9290

図 kanamako2018@gmail.com

(社会教育課)

## 慈恵ガジュまる教室

### 「健診受けてますか?」

専用フォーム



疾病予防に向けて健康診断結果と食事の関連性について考えます。

日 3月21日(出)午後2時~3時

所 東京慈恵会医科大学西部医療センターガジュまるホール

因 健康診断結果から、食事と関連性のある項目を理解して健康増進につなげる

演 慈恵西部健康推進センター検査技師、管理栄養士

定 申し込み順90人

費 500円(当日持参)

日 専用フォームから申し込み

図 慈恵西部健康推進センター事務局(東京慈恵会医科大学西部医療センター内) ☎03-3480-1151

(高齢者支援室)

## 第三中学校吹奏楽部

### 第23回定期演奏会

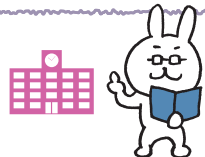
日 3月26日(木)午後5時30分~7時45分(5時開場)

所 グリーンホール大ホール

曲目/風之舞、ミュージカル「ミス・サイゴン」より、大いなる約束の大地~チングス・ハーン、ディズニーメドレー2026、ミセス・グリーンアップルメドレーほか

定 当日先着1200人

図 第三中学校副校長・吹奏楽部顧問 ☎042-482-0293



# 相互友好協力協定締結大学の市民対象の事業紹介

(文化生涯学習課)



市HP

## 電気通信大学

(平成15年5月20日締結)

電気通信大学HP



◎おもちゃの病院「いっしょになおそう」

日 4月11日(出)・26日(日)、5月9日(出)・24日(日)、6月13日(出)・28日(日)

時 午後1時~3時

所 創立80周年記念会館2階

定 各回申し込み順8人

費 無料

備 小学生以下は要保護者同伴

日 開催日の1週間前までに電気通信大学HPから申し込み

図 総務企画課 ☎042-443-5880 (平日午前9時~午後5時)

## ◎電気通信大学プログラミング教室入会説明会

初心者からスキルのある方まで個別に対応。一斉授業ではなく、希望者には講師の専門に特化した教室私塾も随時開催。新学期に向けて、プログラミング学習をスタートしませんか。

日 3月8日(日)、4月12日(日)

時 午後2時~3時

所 100周年キャンパスUECアライアンスセンター1階

対 小学5年生~高校生

因 教室の特徴や受講生の作品紹介、Q&Aなど

費 無料

日 説明会開催日前日の午後5時までに電気通信大学プログラミング教室HPから申し込み

備 オンライン(Zoom)あり。説明会前に教室見学実施(午前11時15分~午後0時15分)

図 電気通信大学プログラミング教室事務局

日 npo@uec-programming.com

## 明治大学

(平成16年2月17日締結)

明治大学リバティアカデミーHP



●生涯学習機関「リバティアカデミー」秋期講座

①【小中高生対象】短期陸上競技教室3月期

(2日間コース)(対面)

日 3月21日(出)・22日(日)

時 午前9時30分~午後4時

所 八幡山グラウンド

定 申し込み順30人

日 締め切り/3月19日(休)正午

②【小学4・5・6年生】理系・文系それぞれの視点から体験してみよう!(対面)

日 3月21日(出)午後1時~4時20分

所 駿河台キャンパス アカデミーコモン11階

定 コース毎に申し込み順32人

日 締め切り/3月11日(休)

備 4つのコースに分かれ、前半90分・後半90分の2部制で、理系1講座、文系1講座を受講

①②共に

日 各締切日までに明治大学リバティアカデミーHPから申し込み

図 明治大学リバティアカデミー事務局

☎03-3296-4423

## 桐朋学園

(平成16年7月22日締結)

桐朋学園芸術短期大学HP



◎桐朋学園芸術短期大学 2026年度前期ウィークエンドカレッジ・イブニングカレッジ

期 4~9月

費 1万~1万6000円

因 ①歌を歌って体内活性化! ②箏講座 ③三味線こと

はじめ~三味線で童謡唱歌! ◎あなたもできる作曲講座 ④「名曲のしくみ~魅力の再発見X」 ⑤S(ソルフェージュ)H(ハーモニー)M(メロディ)を楽しみながら学びましょう ⑥音楽を感じて楽しむ-inspired by Dalcroze Eurythmics ⑦「身体と音楽との調和」-inspired by Alexander Technique ⑧みんなで「ヨーイ」いきなり三味線アンサンブル!

※各講座の詳細は桐朋学園芸術短期大学HP参照

日 3月31日(火)までに桐朋学園芸術短期大学HP専用フォームから申し込み

図 教学課 ☎03-3300-4252

## 東京慈恵会医科大学

(平成20年11月28日締結)

●社会保険労務士による就労相談

日 4月1日(火)

時 午後2時~、3時~、4時~(各45分)

所 がん相談支援センター

対 がん経験者と家族

定 各回1枠

費 無料

日 事前に東京慈恵会医科大学西部医療センターがん相談支援センター ☎03-3480-1151

※東京慈恵会医科大学附属第三病院は、1月5日から東京慈恵会医科大学西部医療センターとしてリニューアルオープンしました。開催場所は新本館、1階のがん相談支援センターです。仕事と治療の両立や社会制度の活用など個別に相談できます。ご不明な点がございましたら、がん相談支援センターにご連絡ください

※そのほかの事業は市HP参照

## 凡例

日⇒日時 期⇒期間 時⇒時間 所⇒会場・場所 対⇒対象 因⇒内容 演⇒講師・出演 定⇒定員 費⇒費用 保⇒保育 持⇒持ち物 申⇒申し込み 他⇒その他 問⇒問い合わせ HP⇒ホームページ E⇒Eメール F⇒ファクス

### 地域でつながる！おやこで楽しむ！ にぎわい春まつり

日 3月29日(日)午前10時30分～午後5時  
所 深大にぎわいの里(深大寺元町1-11-1)  
因 手ぶらでバーベキューや出店(飲食・物販・ワークショップ)、ステージでの催しなど、家族みんなで春を楽しむフェス  
調 NPO団体すくすくぱあく・八幡 ☎042-428-4853  
(子ども政策課)

### JAXA調布航空宇宙センター 一般公開2026



日 4月19日(日)午前10時～午後4時(最終入場3時30分)  
所 第1会場:調布市深大寺東町7-44-1  
第2会場:三鷹市大沢6-13-1  
因 施設公開、研究紹介、体験イベント  
定 7000人(多数抽選)  
費 無料  
他 会場間は連絡バス(無料)利用。車、バイクでの来場不可。詳細は☎参照  
申 3月6日(金)～16日(月)(予定)にJAXA航空技術部門から申し込み(広報課)

### 文化協会実技講座 「色と形について考える」

日 5月9日(土)・16日(土)  
時 午後1時30分～4時30分  
所 文化会館たづくり10階1001学習室  
演 渡辺修一(調布市美術協会会長)  
定 各日申し込み順20人 費 無料  
備 筆、パレット、水入れ、鉛筆など  
申 3月29日(日)午後1時30分～4時に文化会館たづくり3階301会議室で受け付け  
調 調布市美術協会・渡辺 ☎042-489-4695  
(文化生涯学習課)

### 調布国際音楽祭2026



期 6月20日(土)～28日(日)  
所 グリーンホール、文化会館たづくり、せんがわ劇場ほか

#### ④鈴木優人オルガンリサイタル

日 5月31日(日)午後2時(60分公演)  
所 白百合女子大学チャペル  
演 鈴木優人(オルガン)  
費 3000円(全席自由。整理番号付)  
※会場の構造上、客席から演奏者は見えません



©MarcoBorggreve

#### ⑤深大寺 古刹に響く弦楽四重奏 刺激的な音楽に心震わせる時間

日 6月24日(水)  
時 午前11時15分～、午後2時15分～(各75分公演)  
所 深大寺本堂  
演 ファルテット・インテグラ(弦楽四重奏)  
費 5000円(全席自由。整理番号付)



#### ⑥セット券販売

音楽祭の多彩なプログラムを存分に味わえる特別なセット券です(全て5席)。

##### ①CIMFスペシャルセット券

(オープニングコンサート、フェスティバル・オーケストラ、バッハ・コレギウム・ジャパン「狩のカウンタータ」)  
費 1万9000円



##### ②<<ZEN>>セット券

(オープニングトークイベント、ワークショップ「新しい音楽をつくる」Vol.5、オペラ<<ZEN>>)  
費 1万8000円

##### ③フェスオケセット券

(「動物の謝肉祭」、フェスティバル・オーケストラ)  
費 1万1000円  
調 ④⑤【ちょうふアートプラス会員】4月2日(日)【一般】4月9日(日)  
⑥ 3月13日(金)

販売/チケットCHOFU ☎042-481-7222

※発売初日はインターネット販売のみ

他公演などの詳細は調布国際音楽祭☎参照

調 (公財)調布市文化・コミュニティ振興財団芸術振興事業課 ☎042-481-7611 (文化生涯学習課)

## 各館だより

### 武者小路実篤記念館

〒182-0003 若葉町1-8-30 専用☎あり  
☎03-3326-0648 ☎03-3326-1330  
開館時間/午前9時～午後5時  
入場料/大人200円、小・中学生100円、市内在住の65歳以上無料  
休館日/月曜日(祝日の場合は直後の平日)

#### ●展示室休室

期 3月6日(金)まで

他 閲覧室、実篤公園は通常通り利用可

#### ●次回展示予告 春季展「版画に親しむ」

期 3月7日(土)～4月12日(日)

#### ◎展示解説

日 3月20日(祝)午後1時30分から45分間程度

調 当日直接会場へ

#### ●閲覧室休室

日 3月12日(木)・19日(木)

#### ●実篤公園ボランティアガイド

旧実篤邸や実篤公園の見所を30分程度で解説します。

日 3月7日(土)・8日(日)・15日(日)※雨天中止

調 午後1時～3時の間で随時(最終受付は2時30分)

因 1～5人グループ・個人

#### ●実篤に挑戦！筆と墨で絵をかこう

野菜や花をモデルにして、実篤の絵の描き方を体感します。画材などは用意してあります。



日 3月21日(土)・22日(日)

調 午後1時～4時(最終受付は3時30分)

費 入場料のみ

調 当日直接会場へ

#### ●令和8年度実篤記念館「友の会」に入りませんか

会員特典/「友の会ニュース」(隔月)と館報「美愛真」(年2回)の送付、入場料半額、ミュージアムグッズ1割引(実篤カレンダーは2割引)など

費 一般会員:1000円、賛助会員:5000円(何口でも可)

調 電話または直接実篤記念館



## 読売ジャイアンツの選手を調布市広報大使に任命！

市とスポーツ振興等に関する協働協定を締結している読売巨人軍に所属する田和選手を、3月1日付で調布市広報大使に任命しました。田和選手には、市の広報大使としてのPR及びスポーツ振興を目指した活動を行っていただく予定です。

調 スポーツ振興課 ☎042-481-7496

### 広報大使の田和選手からメッセージが届きました

調布市は今年度、市制施行70周年を迎えました。おめでとうございます。一緒に調布市を盛り上げていければと思っていますので、市民の皆様、よろしくお祈りします！  
市民の皆さんには、自分の投げっぷりのいい投球に注目していただきたいです！



写真提供:読売ジャイアンツ

#### 田和 廉選手プロフィール

生年月日 2003年5月2日(22歳)  
出身 京都府  
ポジション 投手(右投右打)  
背番号 30  
略歴 早稲田実業高-早稲田大-巨人(2025年度ドラフト2位)

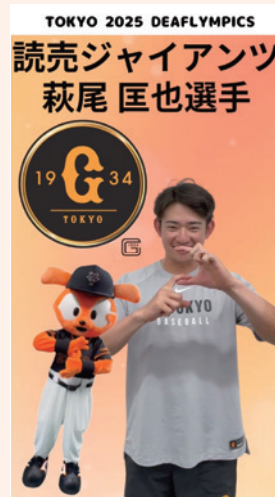
田和選手からの動画メッセージやプロフィールの詳細は市HPをご覧ください。



市HP

### 調布市広報大使の取り組み

令和5年度から広報大使を任命しており、今年度は、11月に開催された東京2025デフリンピック大会の機運醸成と手話の普及啓発を目的に作成したPR動画に出演いただきました。



### 郷土博物館

〒182-0026 小島町3-26-2  
☎042-481-7656 ㊟042-481-7655  
開館時間/午前9時~午後4時 入場料/無料  
休館日/月曜日(祝日の場合は直後の平日)

#### ●資料整理のための臨時休館

期 3月19日(休)まで  
臨時休館中の埋蔵文化財発掘の届け出・  
問い合わせは、通常通り博物館へ



市HP

#### ●常設展示「調布の歴史」

●郷土学習展  
「ちょっと昔の暮らし」  
期 4月5日(日)まで



#### ●ギャラリー展「矢ヶ崎の鋸鍛冶」

調布の特徴的な生業である、矢ヶ崎(現在の国領町7、8丁目辺り)の鋸鍛冶について、収蔵資料を使って紹介します。



#### ●市制施行70周年記念

出張パネル展示「写真でたどる調布のおもいで」  
期 3月26日(休)まで  
所 ふじみ交流プラザ  
開館時間・休館日は開催施設に準じる

### 図書館

中央図書館 〒182-0026 小島町2-33-1  
文化会館たづくり1・4・5・6階  
専用☎あり ☎042-441-6181 ㊟042-441-6183  
開館時間/中央図書館: 午前9時~午後8時30分  
(視聴覚資料室は5時まで)  
分館: 午前9時~午後5時  
(4~9月の水・金曜日は6時まで)

#### ●3月の休館日

中央図書館/3月23日(月)・24日(火)  
分館/3月9日(月)・16日(月)・23日(月)・24日(火)・30日(月)

#### ●深大寺分館開館

空調改修工事のため長期間休館していましたが、3月5日(休)午前9時から通常通り開館します。

#### ●新しく入った視聴覚資料(12週間分)の検索

図書館から検索できます。予約をすると、中央図書館4階や分館で受け取ることができます。

開室時間/午前9時~午後5時

貸出数/1人3点まで

貸出期間/2週間



図書館 HP

#### ●返し忘れの本やCDなどはありませんか

卒業・転出などで図書館の利用資格がなくなる方は、借りている資料と利用カードを最寄りの図書館に返却してください。貸出中の資料は図書館の利用者メニューから確認できます。

### 共催事業

#### ●公開講座とサークル会員募集

生涯学習団体「アカデミー愛とぴあ」では令和8年度から2つの講座を新たに開講します。第1回目は会員募集を兼ねた入場無料の公開講座です。

##### ①聖書と哲学~申命記を読む~

期 4月4日(出)午前10時~正午  
所 文化会館たづくり10階1002学習室  
演 松丸和弘(東京都立大学、大妻女子大学非常勤講師)  
定 当日先着50人

##### ②トルストイ魅惑の「アンナ・カレーニナ」

期 4月11日(出)午後1時~3時  
所 文化会館たづくり10階1001学習室  
演 木村敦夫(ロシア文学研究者、日本トルストイ協会理事)  
定 当日先着50人

#### ①②共に

☎無料 ㊟直接または電話で図書館読書推進室、アカデミー愛とぴあ(文化会館たづくり10階)  
☎042-441-6328(午前9時~午後4時)

### 公民館だより

●月曜日休館 ●申し込み/電話または来館で  
●費用/記載のない場合は無料

### 東部公民館

〒182-0003 若葉町1-29-21  
☎03-3309-4505 ㊟03-3305-3456

#### ●東部ジュニア教室

##### 「小学生限定!くつ下春色ダーニング」

「ダーニングマッシュルーム」と呼ばれるキノコ型の道具(本教室では貸し出します)を使用し、傷んだ衣類を繕う英国伝統の技法、ダーニングを学びます。

期 3月26日(休)午前10時~正午  
対 小学生

(1・2年生は要保護者同伴)  
内 刺しゅう糸を選び、バスケットステッチ技法で修繕する  
演 神山彩子(hikaru noguchi textile design認定講師)

定 申し込み順10人  
費 500円(刺しゅう糸、毛糸など材料費)  
備 くつ下(穴が開いていなくても可)、糸切ばさみ  
期 3月7日(出)午前9時から受け付け



### 西部公民館

〒182-0035 上原3-21-6  
☎042-484-2531 ㊟042-484-3704

#### ●市民協働企画ロビー展 三小地域学校協働本部共催 第三小学校6年生作品展「ずっとかく絵」

間もなく卒業を迎える6年生の思いが詰まった絵画をお楽しみください。

期 3月15日(日)まで  
時 午前9時~午後9時30分



#### ●子ども料理教室

##### 「日本の食文化を体験!パンダの絵巻き寿司を作ろう」

期 3月26日(休)午前10時30分~午後1時  
対 小学3年生~中学生

内 パンダの絵巻き寿司、かきたま汁  
演 小林和枝(絵巻き寿司インストラクター)  
定 12人(多数抽選)  
費 700円(材料費、当日持参)

備 エプロン、三角巾、手拭き、マスク  
期 3月12日(休)午後5時までに電話、専用フォームから申し込み  
備 結果は13日(金)以降に連絡



専用フォーム

#### ●「コール・ルピナス」サークル体験

##### 「歌う楽しさを一緒に体験してみませんか?」

発声練習など基礎から始め、さまざまな楽曲に取り組んでいる合唱サークルです。

期 4月7日(火)・21日(火)  
時 午後1時30分~3時30分  
内 練習曲: 花、落葉松ほか  
演 岡田彩子(声楽家)  
定 各回申し込み順10人(複数回体験可)

期 3月6日(金)午前10時から受け付け

### 北部公民館

〒182-0014 柴崎2-5-18  
☎042-488-2698 ㊟042-488-2787

#### ●子どもアニメ映画会「文部科学省選定作品 馬が主人公の映画『スピリット~スタリオン・オブ・ザ・シマロン』~子どもの考える・感じる脳を育てよう!~」

「考える・感じる」脳を育てる要素のある、開拓前のアメリカ西部を舞台にした馬が主人公の映画です。ナレーションが入りますが馬のセリフはなく、その鳴き声や表情、しぐさから場面の意味を読み取ります。



©2018 Universal Studios. All Rights Reserved.

期 3月22日(日)午前10時~11時45分

対 小・中学生(小学校低学年は保護者同伴。未就学児も保護者同伴で参加可。市民優先)

定 申し込み順40人(保護者・未就学児含む。膝上の乳児は人数に含まない)

期 3月7日(出)午前9時から受け付け

#### ●コンサート「市制施行70周年記念事業

##### 心でめくる音楽アルバム~ピアノとマリリンバの調べ~

野川や深大寺、調布のお祭りをイメージした演奏者によるオリジナル曲を披露します。大人の絵本の読み聞かせも行います。

期 3月28日(出)午後2時~3時30分

演 瀧木美千子(ピアノ奏者)、

石川智映子(マリリンバ奏者)

定 40人(多数抽選。市民優先)

期 往復はがきまたはEメール(㊟hokubuk@city.chofu.lg.jp)に参加者全員の氏名、電話番号、お住まいの町名を明記し、3月13日(金)(必着)までに北部公民館「コンサート」係

#### ●健康教室「健康な体をつくろう!らくらく続けるウォーキング講座~ゆがみのない体をつくる気持ちイイ歩き方~」(全3回)

ただ「歩く」だけのウォーキングではなく、ゆがみを最小限に抑えるウォーキングのコツをマスターし、ゆがみのない健康な体づくりを目指します。



期 ①4月10日(金)②17日(金)③24日(金)

時 午前10時~11時30分

所 北部公民館第1・2学習室と周辺の公園など

※雨天時は室内でトレーニング

対 65歳以下

演 高松光子(健康運動指導士)

定 申し込み順15人

備 歩きやすい服装・靴、タオル、ウォーキング中に貴重品を入れるポシェットやウエストポーチ

期 3月11日(休)午前9時から受け付け



市報の配布を  
中止したい方はこちら



配布が必要ない場合は、左のQRコードから連絡または市報ちょうふ配布コールセンター(配布受託業者(株)小平広告) ☎042-300-3131へ

市報ちょうふは、  
市報でもご覧いただけます





## NTT JAPAN RUGBY LEAGUE ONE 2025-26 第11節 府中ダービー市民招待・優待

調布市をホストエリアの1つとする東京サントリーサンゴリアスと東芝ブレイブルーパス東京による直接対決！この試合のホストチームである東京サントリーサンゴリアスによる市民招待・優待が行われます。

◎対東芝ブレイブルーパス東京

日 3月15日(日)午後2時30分キックオフ

所 秩父宮ラグビー場 (港区北青山2-8-35)

対 市内在住・在勤・在学の方

定 招待：100人 (多数抽選)

費 招待：無料 優待：有料 (価格は専用HP参照)

※いずれも別途手数料が発生

日 3月8日(日)までに専用HPから申し込み

他 事前に取得した電子チケットで当日入場

所 サンゴリアスチケットセンター

E sungoliath\_tc@linkst.jp (スポーツ振興課)



専用HP



### ラグビーの基本

ラグビーは15人对15人で行う楕円球を使った球技です。

試合時間は前半40分・後半40分の計80分。1つのボールを奪い合い、より多く得点したチームの勝利です！

いくつかある得点方法のうち、最も代表的なものが「トライ」。相手チームの背後にあるゴールエリアにボールを置くと5点が入ります。

## ボールを奪い合うラグビーの基本プレー

### タックル

ボールを持った選手を捕まえ、地面に倒すプレーをタックルというよ。ラグビーで最もよく見られる肉弾戦なんだ。もちろん、アタック側がタックルにきた選手を弾き飛ばしてもいいんだ。ぶつかり合う姿と音は迫力満点だよ。



### スクラム

両チームのフォワード8人同士で組み合うセットプレー(試合の再開方法)のことをスクラムというよ。スクラムでは、力自慢の選手たちがチームのプライドをかけて押し合い、中に投入されたボールを足で奪い合うんだ。ラグビーの中で最も重要度の高いプレーの1つだよ。



### ラインアウト

ラインアウトは、サッカーでいうスローインのようなもので、スクラムと同じくらい代表的なセットプレーだよ。ボールがタッチラインの外に出てしまったときにゲームを再開する手段で、両チームの間にボールを投入して空中で奪い合うんだ。ジャンプの高さやサインプレーで勝負をするよ。



### モール

モールは、両チームの選手が立ちながら押し合う(ボールを奪い合う)密集戦のことをいうよ。スクラムと少し似ているけど、スクラムは試合が一時中断してから行われるもので、モールはプレー中に突然できる密集戦なんだ。



### ラック

ラックは、地面にあるボールを奪い合う密集戦のことをいうよ。タックルをされて倒れた選手は、ボールを放さなくちゃいけないんだけど、そのボールを両チームの選手が手を使わずに奪い合うんだ。モールと似ているけどボールが地面にある場合はラックになるよ。



ラガマルくんのラグビー教室では、ラグビーについてもっと詳しく知ることができます。



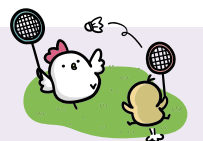
ラガマルくん  
ラグビー応援アンバサダー@調布



市HP

## 市民の広場

本欄は市民同士の交流を目的としています。掲載内容の確認や入会申込などは、直接問い合わせ先へ連絡してください。掲載を希望する方は、掲載基準を確認の上お申し込みください。掲載基準を満たさない場合や申し込みが多い場合、掲載できないことがあります。掲載内容の責任は主催者が負います。(広報課)



### 催し

■映画茶話会「第三の男」日 3月14日(土)午後1時30分～4時 調布文化会館たづくり11階 300円(茶菓代) 調平田 ☎070-6561-1616 ※Eメール: chofu\_shimin-eigakai@yahoo.co.jp

■だれでも楽しめる中国語会話日 3月28日(土)午前10時30分～正午 調布文化会館たづくり3階 500円(資料代・施設使用料) 調平田 ☎080-6657-1373 ※レベルに関係なく楽しく学べます

■東京ミューズコーラス1周年コンサート日 4月5日(日)午後6時15分～(6時開場) 調布文化会館たづくり12階 無料 調平田 tmc2025may@gmail.com

会員募集	サークル名	活動日時	活動場所	入会金	会費	問い合わせ	備考
	健康体操の会	毎週木曜日 正午～午後1時30分	西調布体育館	ナシ	月2500円	板橋 ☎080-1096-2581	年齢不問、皆で楽しく体力作り!
	おとなのならいごと(クレイアートその他)	月1回 土曜日 午後2時～4時	西部公民館	ナシ	1回2000円	齋藤 ☎sawasawa115@tokyo.email.ne.jp	

## 広告の欄

掲載申し込み / (特非) 調布市地域情報化コンソーシアム(クリック) (広告代理店) ☎050-3748-0006  
E shihou@chofu.com 広告料/通常広告: 1枠3万円(前払。デザイン・版の制作費・消費税広告主負担)  
※広告料収入は市報ちょうふの印刷製本費用の一部に充当しています (広報課)

申し込み・詳細はこちら ▶

**来・来・来!2026**  
中国雑技芸術団自主公演  
中国雑技・京劇 with 和太鼓とのコラボ  
2026年3月13日(金)  
調布市グリーンホール(大)  
18時30分開演

S席 4,900円  
A席 3,900円  
B席 3,400円  
C席 2,000円

中国雑技芸術団「来・来・来!2026」公演事務局  
〒168-0082 東京都杉並区久我山5-5-17-401  
Tel: 03-5941-6078 Email: akokamura9@gmail.com

チケットぴあ Pコード: 538136

今日もいい一日  
ひらかれたホスピタリティ  
見学予約受付中  
CLASWELL 仙川  
☎03-6909-1875  
https://kc-welfare.co.jp/facility/sengawa

●類型/住宅型 ●付帯施設の有無/無 ●居住の権利形態/利用権方式 ●利用料の支払方式/月払方式 ●入居者の年齢/層(年齢区分) ●アクセス 京王線「仙川駅」徒歩7分 ●介護保険の利用/居宅サービス利用可 ●定員/69人 ●専室/69室 ●居室区分/1名 ●所在地 東京都調布市若葉町二丁目1-4番地1 【事業主体】KC-Welfare株式会社

健康麻雀  
にこにこ麻雀教室  
初心者の方も安心して楽しんでいただける健康麻雀教室です  
◎初回体験レッスン(1時間)無料◎

初心者大歓迎!!  
興味があればどなたでも(18才～)

初級レッスン  
10:00～12:00  
2時間  
2,000円

対局  
13:00～17:00  
4時間  
1,800円

楽々♪全自動ゆったり♪6卓

まずは気軽に試してみませんか?  
ご予約・お問合せ  
080-3457-1632 月・木休  
調布市多摩川7-8-6 1F(京王テニスクラブ向い)



ちょうふ地域コミュニティサイト「ちょみっと」のご活用を

ちょみっとは、市からお知らせするイベント情報に加え、生涯学習・市民活動のイベントや活動団体の情報など、調布の地域により密着した情報を得ることができる地域密着型のホームページです。



ちょみっとHP

# 戦争の悲惨さや平和の大切さを 考えてみませんか

## ● 3月10日(火)は「東京都平和の日」 ～黙とうにご協力をお願いします～

東京都は戦争の惨禍を再び繰り返さないことを誓い、3月10日を「東京都平和の日」と定め、記念式典のほか、複数の会場で東京空襲資料展が開催されます。

市では、今年度の広島派遣に参加した中学生「ちょうふピースメッセンジャー」の声で、当日の午後2時に防災行政無線による市内への黙とうの呼びかけを行います。

詳細は東京都参照

東京都平和の日：東京都生活文化局文化振興部企画調整課 ☎03-5000-7230

黙とう：文化生涯学習課 ☎042-481-7139



東京都HP

## ● ピースメッセンジャー2025・ピースメッセンジャージュニア2025 活動報告展

次代を担う市内の中学生を市民の代表「ピースメッセンジャー」として被爆地である広島へ、小学生を「ピースメッセンジャージュニア」として京都に派遣しました。

今年度のメンバーが、派遣前後の気持ちをそれぞれ1枚のボードにまとめたメッセージボードや活動報告パネルを展示します。

期 3月10日(火)～17日(火)

所 文化会館たづくり1階エントランスホール

文化生涯学習課 ☎042-481-7139

### ちょうふピースメッセンジャーとは

市内の中学生を市民の代表としてちょうふピースメッセンジャーに任命しています。被爆地派遣に参加し、戦争の悲惨さや平和の大切さを学び、市内外へ平和への思いを発信します。

## ● 調布っ子“平和なまち” 絵画コンテスト2025作品展

期 3月10日(火)～17日(火)

所 受賞作品の展示：文化会館たづくり1階エントランスホール 受賞作品以外の展示：11階みんなの広場

内 応募いただいた全作品を展示

原爆被害を疑似体験・VRゴーグルの試着／土・日曜日を除く午前9時～午後5時（11階みんなの広場）

他 3月15日(日)午前11時から1階エントランスステージで授賞式実施

文化生涯学習課 ☎042-481-7139

調布市長賞（6歳～10歳の部）  
谷治桃香さん



## 戦後80年 平和事業

### ● 企画展 「マーシャル諸島の子ども達 ～隠された“楽園”と核被害」

70年前の核実験で、離島を余儀なくされた島の人々の暮らしを紹介します。

期 3月8日(日)～26日(木)※月曜日休館

時 午前9時～午後9時30分

内 マーシャル諸島の子どもたちの写真、島の歴史と水爆実験後の核被害解説パネルなど

所 調布東部公民館 ☎03-3309-4505



日曜教会でダンスするサンディーナちゃん  
(ウトリック島1995年、撮影：島田興生)

### ● 終わりになき核被害を考える「マーシャル諸島とビキニ事件」

1954年3月1日、日本のマグロ漁船第五福竜丸が被ばくした「ビキニ事件」は、日本そして世界中に核の脅威を知らしめました。

実験場となったマーシャル諸島の人々は、70年以上たった現在でも故郷へ帰島できず、人権侵害や文化喪失の苦しみを抱えています。二人の専門家の話を伺いながら、未来に何を残せるのか一緒に考えませんか。

日 3月24日(火)午後3時～5時 調布市田真理（第五福竜丸展示館学芸員）、竹峰誠一郎（明星大学教授） 申込申し込み順28人

所 申調 3月6日(金)午前10時から電話または直接東部公民館

☎03-3309-4505



第五福竜丸  
出展：都立第五福竜丸展示館

### ● 私たちの街にも戦争があった ～調布・三多摩でも作られていた風船爆弾～

戦争末期、風まかせに米国本土を攻撃した風船爆弾は、女学生などが製造に動員され、和紙とこんにやくで作られた気球です。この製造に三多摩（調布）も無関係ではありませんでした。

日 3月20日(祝)午後2時～4時 調布北部公民館第1・2学習室

調古橋研一（郷土史研究者） 申込申し込み順30人 無料

申調 3月7日(出)午前9時から電話または直接北部公民館 ☎042-488-2698

**相続**のお困りごとは  
ございませんか？

遺言の内容が偏っている、  
遺産の分け方、  
不動産の分け方、  
評価額が不満、  
困っている、  
相続電話無料相談

03-6281-5147

弁護士法人 東京新橋法律事務所  
(東京弁護士会所属)  
東京都中央区銀座8-20-33 ACN銀座8ビル3階  
mail:lawoffice.official.souzoku@tslaw.or.jp

調布で30年以上の実績  
**調布南法律事務所**

調布駅 中央口3分

弁護士 中山 忠男  
弁護士 三木 昭子  
弁護士 高橋 健一郎

民事法律相談  
初回(30分)無料。  
土・日の相談も可

電話予約  
☎(042) 499-2800(代)

調布市布田4丁目18-1 ハラビル3階

調布で**独立起業**する  
でも 相続や副業で**副収入**が増えた

帳簿の書き方や確定申告が不安...そんな時は、  
青色申告会がサポートします!

※確定申告指導は東京税理士会武蔵府中支部の協力を得て行います。

公益社団法人  
**武蔵府中青色申告会**

府中市本町4-15-22 TEL.042-362-8466

乗らなくなった  
車の**手放し方**

042-444-7106

引取から手続きまでご案内  
迷ったままで構いません

多くの場合、費用無し。  
動かない車でも対応できます。

東京都調布市飛田給1-2-2

問下水道課 ☎042-481-7228



# 令和8年10月1日から 下水道使用料を改定します。

将来にわたり、安定的に下水道をご利用いただくため、平成12年(2000年)以来、据え置いてきた下水道使用料を26年ぶりに改定します。

詳細はこちら



市HP

## ■下水道使用料の新旧料金表(1カ月分・税抜)

基本使用料	改定前(現行)		改定後(令和8年10月1日~)	
	0~10m <sup>3</sup>	350円	0~8m <sup>3</sup>	534円
従量使用料 (1m <sup>3</sup> あたり)	11~20m <sup>3</sup>	81円	9~20m <sup>3</sup>	77円
	21~50m <sup>3</sup>	98円	21~30m <sup>3</sup>	118円
			31~50m <sup>3</sup>	130円
	51~100m <sup>3</sup>	125円	51~100m <sup>3</sup>	167円
	101~200m <sup>3</sup>	144円	101~200m <sup>3</sup>	192円
	201~500m <sup>3</sup>	172円	201~500m <sup>3</sup>	228円
	501~1000m <sup>3</sup>	201円	501~1000m <sup>3</sup>	267円
1001m <sup>3</sup> ~	227円	1001m <sup>3</sup> ~	302円	

## ■下水道使用料の目安 (2カ月分・税込)

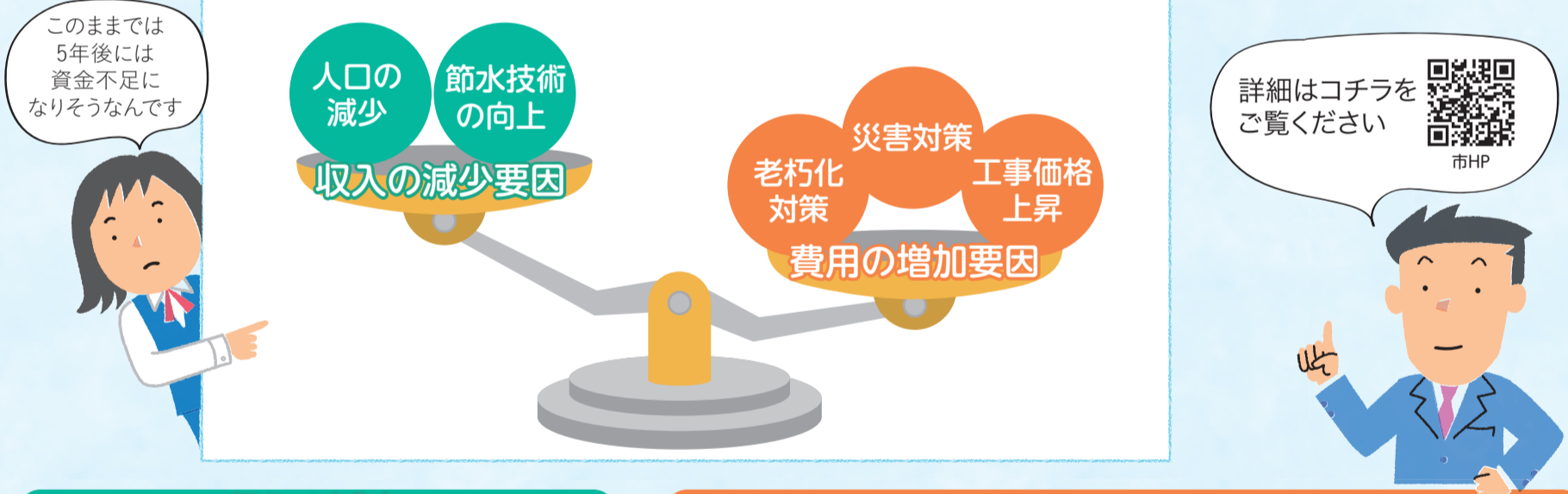
水量	16m <sup>3</sup>	30m <sup>3</sup>	40m <sup>3</sup>	46m <sup>3</sup>	56m <sup>3</sup>
世帯のイメージ					
現行料金	770円	1661円	2552円	3198円	4276円
新料金 (差額)	1174円 (+404円)	2360円 (+699円)	3207円 (+655円)	3986円 (+788円)	5284円 (+1008円)

- 下水道使用料は2カ月ごとに水道料金と併せてお支払いいただいています
- 水道使用量を汚水排出量とみなして使用料を計算します(実際の汚水排出量は、検針時にお知らせする「水道・下水道使用量等のお知らせ」または「東京都水道局アプリ」などをご覧ください。)

## 下水道の経営状況

下水道は、汚れた水をきれいにして海へ還すとともに豪雨などからまちを守るなど、見えない場所で皆さんの暮らしを支える重要な社会インフラです。下水道を皆さんに安心してご利用いただくには、老朽化対策など計画的な維持管理が必要です。今後、更なる収入の減少と維持・管理費用の増加が見込まれており、現在の使用料収入では下水道事業会計は令和12年度(2030年度)に資金不足が生じる見込みです。

### ■収入と支出の状況



### 収入の減少

#### 人口の減少

市の人口は、令和12年度をピークに減少する見込みです



令和12年度

#### 節水技術の向上

トイレや洗濯機など節水型機器の普及により、水の使用量が減っています



### 費用の増加

#### 老朽化対策

10年後には下水道管の約83%が耐用年数50年を超過する見込みです。道路陥没などを防ぐための工事をを行っています



#### 災害対策

地震に強い下水道管やマンホールにするための工事をしています



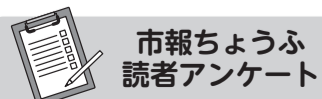
下水道施設の代表的液状化被害

#### 工事価格上昇

材料費の高騰などにより下水道工事費は年4%程度の上昇が続いています



下水道を守り続けるための使用料改定にご理解とご協力をお願いします



市報ちょうふ  
読者アンケート

市報ちょうふへの感想・要望をぜひお寄せください。



回答は右の専用フォームから▶

発行:調布市(毎月5日・20日発行) 編集:広報課 〒182-8511 調布市小島町2-35-1  
市ホームページ:https://www.city.chofu.lg.jp/ 市役所代表:☎042-481-7111