



みんなが笑顔でつながる・ぬくもりと輝きのまち調布



# ちようふ

令和4年(2022年) 4 / 20  
No.1709

## CONTENTS(主な内容)

新型コロナワクチン.....	2
ミニバス北路線(調37系統)の延伸.....	3
特集 読むって楽しい! 広げよう子どもの読書.....	8・9
災害への備えはできていますか.....	10
ちようふ地域コミュニティサイトがリニューアル.....	16



発行: 調布市(毎月5日・20日発行) 所在地: 〒182-8511 東京都調布市小島町 2-35-1  
編集: 行政経営部広報課 市ホームページ: <https://www.city.chofu.tokyo.jp/>

☎042-481-7111

市報ちようふの配布に関する問い合わせは  
市報ちようふ配布コールセンター  
☎042-300-3131

問 中央図書館 ☎441-6181

4月23日~5月12日  
こどもの読書週間  
23日は子ども読書の日

## 読むって楽しい! 広げよう 子どもの読書

たくさん本が並ぶ図書館は、子どもが“かけがえのない一冊”に出会える場所です。子どもと一緒に絵本を読んで楽しい時間を過ごしてみませんか。



図書館の詳細は8・9面をご覧ください →

### 手をつなぐ樹 403



#### あの時代の感激

路線バスの隣の停留所からの下り坂の勾配が、子ども心には極めて急に感じられたものだ。その坂を下り終わったところが、一家5人の新たな生活の場となる100棟以上を有する大きな団地の入口だった。

ときは昭和33(1958)年4月。父の転勤により広島市から大阪府豊中市に移り住み、幸運にも当選した建設間もない2DKの公団住宅に入居することになったのだ。私は6歳の年で幼稚園児だったが、新たな住まいに足を踏み入れた時のカルチャーショックともいえるべき驚きをいまだに覚えている。

一つは水洗トイレだ。まだ汲み取り式の便所しかなかった頃の日本で、初めて間近に見る文明の利器(?)に興奮のあまり、用もないのに何回も水を流して親に怒られた。もう一つは自家風呂。まだまだお風呂屋さんが入浴できることは一つの感動だった。お風呂屋さんの楽しみだったコーヒー牛乳は飲めなくなってしまうが。

その頃、今からは想像できないほどすべてにおいて不便な時代だったからこそ、日常生活が便利になるときの感激は、疑いなく現在より大きなものであったと言えよう。

春4月、毎年のようにはるか昔の転居を思い出す。そして、今年もこの季節多くのご家族が転勤等で移動されるわけで、コロナゆえに発生しているに違いないさまざまな苦労に深い同情の念を抱かざるを得ない。本当にお疲れ様です。

調布市長

友友貴樹

●市報4月20日号の掲載情報は4月12日時点のものです。

R270

VEGETABLE OIL INK

4月12日時点の情報



# 新型コロナワクチン

## 小児(1・2回目)接種



### 5～11歳

集団接種(調布駅前広場診療所)と個別接種(個別医療機関)で実施しています。保護者の方は、接種のメリット(発症予防など)とデメリット(副反応など)を十分理解し、接種するかお子さんと一緒にご検討ください(接種は強制ではありません)。

- 対象者／1回目の接種日時点で満5～11歳の方
- 接種券／接種券が届いていない方は、市コールセンターに連絡してください。※今後、満5歳になる方は誕生日の前月に接種券を発送
- 使用するワクチン  
小児用ファイザー社製ワクチン  
※12歳以上向けのワクチンとは用法・用量が異なる
- 接種間隔・回数／通常、3週間(21日間)の間隔を空けて2回接種  
※1回目の接種時に11歳だった方が、2回目の接種時まで12歳の誕生日を迎えた場合も、2回目接種には小児用ワクチンを使用

#### ▶ 集団接種

- 接種場所／調布駅前広場診療所
- 接種日／4月23日(土)
- 接種受付時間／午後1時30分～4時 ※30分単位で予約を受け付け  
※4月23日以降の接種日時は、決まり次第、市HPでお知らせ
- 予約方法／インターネット(上のQRコードからアクセス可)または市コールセンターに電話※2回目の接種は、3週間後の同じ曜日・同じ時間に自動で予約(2回目の予約は不要)



予約受付サイト

#### ▶ 個別医療機関での接種

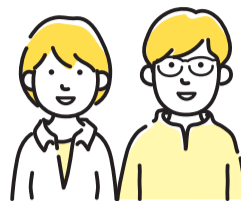
接種を希望する個別医療機関に直接お問い合わせください。  
※接種可能な個別医療機関は市HP(右のQRコードからアクセス可)参照



#### 当日の持ち物

- ☑必要事項を記入した予診票  
※署名欄に保護者の氏名を記入。保護者の署名がない場合は接種不可
- ☑接種券
- ☑本人確認書類  
(健康保険証など。接種する子どもと同伴する保護者の2人分)
- ☑母子健康手帳(持参可能な場合のみ)
- ☑お薬手帳(内服薬がある方)

## 追加(3回目)接種



### 12歳以上

集団接種の対象者は18歳以上です

集団接種(調布駅前広場診療所)と個別接種(個別医療機関)で接種を実施しています。2回目の接種完了から6カ月以上経過し、接種券が届いた12歳以上の方は予約が可能です。

- 接種券  
令和3年11月末までに2回目接種を完了した12歳以上の方に接種券を発送済みです。接種券が届いていない方は、市コールセンターに連絡してください。

#### ▶ 集団接種

- 接種会場／調布駅前広場診療所
- 使用するワクチン  
武田/モデルナ社製ワクチン
- 対象者／2回目の接種完了から6カ月以上経過した18歳以上の方
- 接種日時／4月22日(金) 午後1時30分～4時、5時30分～7時  
4月26日(火) 午前9時～11時30分、午後1時30分～4時  
※30分単位で予約を受け付け  
※4月26日以降の接種日時は、決まり次第、市HPでお知らせ
- 予約方法／インターネット(上のQRコードからアクセス可)または市コールセンターに電話



予約受付サイト

#### ▶ 個別医療機関での接種

- 対象者／2回目の接種完了から6カ月以上経過した12歳以上の方
- 使用するワクチン  
ファイザー社製ワクチン
- 予約方法／接種を希望する医療機関へ直接お問い合わせください。※接種可能な医療機関は市HP(右のQRコードからアクセス可)参照



### 転入した方はお早めに申請を

接種には住民票所在地の自治体が発行した接種券が必要です。接種券の発行には時間を要するため、お早めに申請してください。

調布市に転入し、接種を希望する満5歳以上の方

市HPから電子申請、または申請書(市HPから印刷可)を直接・郵送で〒182-8511市役所1階新型コロナワクチン相談窓口へ

## 問い合わせ

電話のかけ間違いにご注意ください

## 市コールセンター

(調布市新型コロナワクチンコールセンター)

☎0120-139-710

(平日午前9時～午後5時)

# 基本的感染防止対策の徹底を

新型コロナウイルス感染症の再拡大を防ぐため、ワクチン接種後も引き続き感染防止対策の徹底をお願いします。

#### 換気



こまめに窓を開ける  
(レンジフードや換気システムを活用)

#### マスク



顔にフィットさせ  
正しく着用  
※不織布マスクが  
より効果的

#### 手洗い



手洗い・手指消毒は  
こまめに

#### 3密を避ける



「密閉」「密集」「密接」  
を避けて行動を

### 発熱などの症状がある方の相談窓口

- ①まずはかかりつけ医に相談
- ②かかりつけ医がない場合  
診療・検査医療機関を検索  
東京都HP(右のQRコードからアクセス可)参照
- ③東京都発熱相談センターへ電話  
(医療機関の案内、症状に関する相談)  
☎03-5320-4592(毎日24時間)  
☎03-6258-5780(毎日24時間)  
(医療機関の案内のみ)  
☎03-6630-3710(毎日24時間)



# Topics トピックス

## 人権擁護委員を委嘱

人権擁護委員は、各市町村で地域の皆さんから人権相談を受け、問題解決のお手伝いや人権侵害の被害者を救済するなど、人権に関心を持ってもらえるよう活動しています。地域住民の中から人格識見が高く人権擁護に理解のある方を市町村長が推薦し、法務大臣が委嘱します。

4月1日付けで次の方が委嘱されました。任期は3年です。(敬称略)

◎狩集英昭

◎井堀 哲 (いずれも再任)

☎市民相談課 ☎481-7032・3

## 市長選挙・市議会議員補欠選挙立候補予定者説明会

6月26日(日)に執行予定の市長選挙と市議会議員補欠選挙の立候補手続などを説明します。

☎ 5月11日(水)午後2時～

☎ 文化会館3階601・602会議室 ☎ 当日直接会場へ

☎ 選挙管理委員会事務局 ☎481-7381

## 子ども・子育て会議と次世代育成支援協議会 ①市民委員②保護者委員を募集

任期／2年 開催／年3～5回程度(平日の夜間2時間程度)

☎ 7月以降(予定)

☎ ①市内在住・在勤・在学

☎ ②市内在住で保育園・学童に通う子どもの保護者

☎ ①3人以内②各子ども関係施設1人ずつ(いずれも選考)

☎ 保あり(☎ 1歳～小学生)

☎ 他提出書類の返却不可

☎ ①小論文(テーマ①「私が思う調布市の子ども・子育て支援」②「私が思う今の子ども達に必要な力と、そのための支援のあり方に期待すること」)。共に800～1200字程度。様式自由。住所、氏名、電話番号を明記)を直接または郵送で5月13日(金)(必着)までに〒182-8511市役所3階子ども政策課 ☎481-7757

## ミニバス北路線(調37系統)の延伸

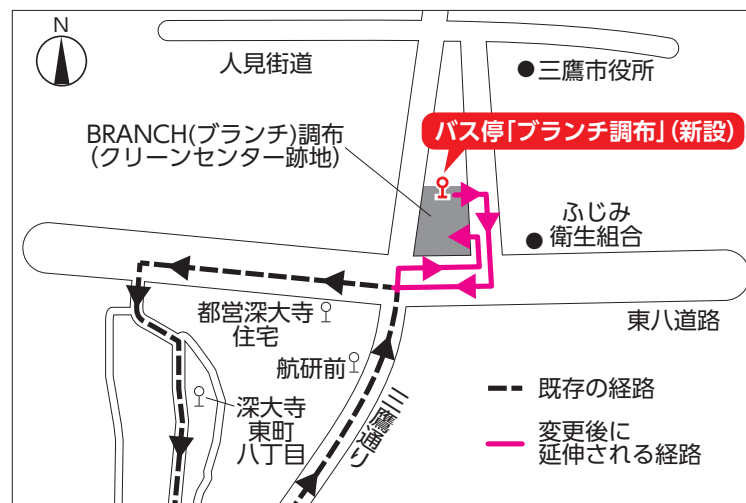
4月22日(金)に開業する複合商業施設BRANCH(ブランチ)調布。オープンに伴い、ミニバス北路線(調37系統)を延伸します。これにより、一部の便を除き、起点・終点が「都営深大寺住宅」バス停から「ブランチ調布」バス停に変更されます。

☎ 変更日時／4月22日(金)正午以降の便～

☎ 午前7時台の便に限り、既存の「都営深大寺住宅」バス停始発

☎ 運行について：京王バス株調布営業所 ☎499-6711

☎ ミニバス事業について：交通対策課 ☎481-7454



## BRANCH (ブランチ) 調布とは



飲食店や家電量販店のほか、公共施設「ふじみ交流プラザ」(5月16日(月)オープン)があります。

☎ 企画経営課 ☎481-7510

詳細は  
こちら



## 審議会等の会議の傍聴

令和4年度第1回調布市社会教育委員の会議

☎ 5月10日(水)午後3時～5時(受付2時45分～)

☎ 教育会館3階301研修室

☎ 当日先着5人

☎ 社会教育課 ☎481-7488

## オリンピック パラリンピック

### 東京2020大会調布市報告書を発行

東京2020大会のレガシー創出に向けた「調布市アクション&レガシープラン」に基づく取り組みをはじめ、大会に向けた機運醸成の取り組みや聖火リレーなどについてまとめています。

☎ スポーツ振興課(市役所8階)または市HP(下のQRコードからアクセス可)で閲覧可



### 東京2020大会レガシー銘板を設置

東京2020大会が市内で開催されたことをレガシーとして引き継いでいくため、市内で開催された競技などを紹介しています。お近くにお立ち寄りの際は、ぜひご覧ください。

☎ 飛田給ペDESTリアンデッキ上


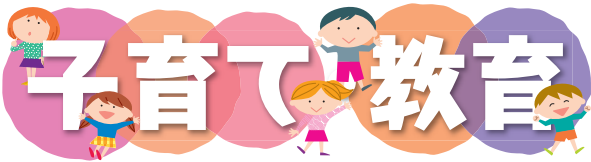
☎ 除幕式の様子をYou Tubeで配信中。詳細は市HP(下のQRコードからアクセス可)参照



☎ スポーツ振興課 ☎481-7496

**新型コロナウイルス感染症に関する情報**

感染症対策のため、各施設・事業は利用人数やサービスなどを一部制限して開館・実施しています。利用・参加を予定している方は、事前にお問い合わせいただくか、市庁（上のQRコードからアクセス可）や主催団体などで最新情報をご確認ください。また、マスク着用などの感染症対策をした上で利用・参加をお願いします。

## 6月の子どもの健診

健診名	対 象
3～4カ月児	令和4年2月生まれ
1歳6カ月児	令和2年11月生まれ
3歳児	令和元年5月生まれ

所 文化会館たづくり西館保健センター1階  
 図 詳細は5月初旬までに市から郵送する案内参照。  
 転入者や日程変更希望の方は健康推進課 ☎441-6081 へ要連絡

## 6月のこども歯科相談室

健診名	対 象	日 時
①2歳児	令和2年5・6月生まれ	6月8日(水)午前24日(金)午前
②2歳6カ月児	令和元年11・12月生まれ	6月3日(金)午前15日(水)午前
③3歳6カ月児	平成30年11・12月生まれ	6月22日(水)午後
④4歳児	平成30年5・6月生まれ	

所 文化会館たづくり西館保健センター2階  
 図 むし歯予防の話、歯科健診、歯磨きの話  
 申 問 電話で健康推進課 ☎441-6081

## こんにちは赤ちゃん訪問

保健師などの専門職が訪問し、授乳やスキンケアの仕方、産婦の心と体の変化、きょうだいの赤ちゃん返りなど、子育てや健康に関する話を伺うほか、赤ちゃんの体重測定や子育て支援に関するサービスの紹介などを行います。

図 生後4カ月までの乳児がいる全ての家庭  
 申 問 「出生通知票 我が家の赤ちゃんお知らせがき」を投函、または電話で健康推進課 ☎441-6081

## 特別児童扶養手当の手当額改定

特別児童扶養手当の手当額が令和4年4月分から次の通り改定されます。

図 1級／5万2500円➡5万2400円  
 2級／3万4970円➡3万4900円  
 ※手当の支給月は、4・8・11月（または12月）の年3回です  
 図 子ども家庭課 ☎481-7093

## 就学援助の申請

図 市内在住の公立小・中学校に在籍する児童・生徒の保護者で、経済的に困りの方  
 図 給食費、学用品費、修学旅行費など義務教育に必要な費用の一部を援助  
 図 図 学校から配布された申請書（市外公立小・中学校に就学する方は学務課（教育会館1階）で配布、または市庁から印刷可）に必要な書類を添えて、5月2日（月）（必着）までに直接または郵送で〒182-0026小島町2-36-1 教育会館1階学務課 ☎481-7473・4  
 ※5月3日(祝)以降の申請は受付日の翌月が認定月

## 中学校学校公開

公立中学校は、新1年生入学時のみ、学区に限らず学校を選択できる学校選択制を導入しています。予定している学校公開日に各中学校を訪問し、学校選択の際の参考にしてください。

1学期から9月上旬までに行われる学校公開予定日

学校名・電話番号・所在地	学校公開・授業参観など	体育祭
調布中学校 ☎482-0275 (富士見町4-17-1)	5月7日(出)	6月4日(出)
神代中学校 ☎482-0171 (佐須町5-26-1)	7月7日(水) ※道徳授業地区公開講座7月8日(金)	5月27日(金)
第三中学校 ☎482-0293 (染地3-2-7)	5月7日(出) ※学校説明会9月2日(金)	6月4日(出)
第四中学校 ☎03-3308-1175 (若葉町3-15-1)	未定	6月4日(出)
第五中学校 ☎484-1311 (上石原3-27-1)	7月4日(月)～8日(金)	5月27日(金)
第六中学校 ☎485-5276 (国領町3-8-23)	4月23日(出) 5月7日(出) ※学校説明会6月21日(水)	5月21日(出)
第七中学校 ☎487-4521 (八雲台2-16-1)	6月4日(出) 7月9日(出) ※学校説明会9月10日(出)	5月21日(出)
第八中学校 ☎03-3309-4131 (仙川町2-15-2)	6月30日(水)～ 7月2日(出)	6月4日(出)

図 詳細は各中学校図や配布資料参照、または各中学校へ問い合わせ  
 図 学務課 ☎481-7473

## 中学生長崎平和派遣参加者募集

ピースメッセンジャーとして被爆地である長崎を訪問し、平和の尊さを伝えます。

期 8月8日(月)～10日(水)  
 図 青少年ピースフォーラム（被爆体験者講話、長崎原爆資料館・平和公園などの見学）への参加、折り鶴の献納※派遣の中止および市内での活動に変更の場合あり  
 定 12人（多数選考。選考結果は6月下旬頃発送）  
 費 1万5000円  
 図 事前学習会（7～8月に3回）、事後学習会（9月）、報告会（12月予定）、調布市平和映画・朗読会での朗読発表など各種平和関連事業に参加  
 図 図 申込書（文化生涯学習課（市役所8階）で配布、または市庁から印刷可）を6月6日(月)午後5時（必着）までに〒182-8511市役所8階文化生涯学習課「長崎平和派遣」係 ☎481-7139へ持参または郵送  
 ◎オンライン説明会  
 期 5月27日(金)～6月6日(月)  
 ※YouTubeで動画配信（要事前申し込み）  
 図 Eメールに氏名（ふりがな）、「長崎平和派遣説明会動画視聴希望」を明記し、6月3日(金)正午までに文化生涯学習課図bunsin@w2.city.chofu.tokyo.jp



ちょうふピースメッセンジャー2021

## 子ども家庭支援センターすこやか

〒182-0022 国領町3-1-38 ココスクエア2階  
 ☎481-7733（午前9時～午後5時） 専用図あり



- 小児科医による健康相談  
 図 5月11日(水)午前10時30分～11時30分  
 調 賀井清孝（すこやか協力医）  
 定 申し込み順5人 申 電話または直接すこやか  
 図 治療行為は行いません
- ファミリー・サポート・センター事業説明会  
 子育てのお手伝いをしてほしい方（依頼会員）と協力できる方（協力会員）を結ぶ事業です。  
 協力会員による保育園や学童クラブへの送迎などの援助に対して、1時間当たり700円（休日・早朝・夜間は900円）が依頼会員から支払われます。  
 図 5月14日(出)（①来館②オンライン※後日登録のための来館が必要）  
 時 ①午前10時～11時②11時30分～正午  
 定 ①申し込み順15人  
 図 筆記用具、当日登録する場合は会員登録する方の写真（縦3cm×横2.5cm）2枚  
 申 電話または直接すこやか
- エンゼル大学「トイレトレーニング」  
 おむつからトイレへの移行期に、子どもの排せつの習慣を保護者が上手にサポートする方法を話します。  
 図 5月28日(出)午前10時～11時  
 図 市内在住の2歳～3歳6カ月の子どもの保護者  
 調 すこやか保健師・保育士  
 申 4月21日(水)午前9時～5月14日(出)午後5時に、すこやか図申し込み専用ページから申し込み  
 図 オンライン（Zoom）で実施
- サンデーコロパン  
 図 5月29日(日)  
 午前10時～11時30分（受付10時～10時15分）  
 図 市内在住で令和3年5月1日～令和4年2月28日生まれの子どもの保護者  
 図 親子遊びなど 定 20人程度（多数抽選）  
 図 よだれかけ（表面に大きく名前と誕生日を明記）、母子健康手帳、バスタオル  
 申 4月21日(水)午前9時～27日(水)午後5時に、すこやか図申し込み専用ページから申し込み

**認可保育園や幼稚園などが実施する地域交流事業・園庭開放**

図 就学前の子どもと保護者  
 図 4月21日(水)以降の月～金曜日午前9時30分～午後4時に各保育園・幼稚園  
 ※車での来場不可。詳細は市庁（上のQRコード）参照。申し込みが必要な場合 要申 と記載

**公・私立保育園の地域交流事業**

- 緑ヶ丘保育園 ☎03-3309-5605  
あそびの広場 要申 図 5月14日(出)
- エンゼルランド ☎480-6860  
保育園でどんなところ？ 要申 図 随時  
0歳児保育体験 要申 図 随時
- 調布城山保育園 ☎452-9496  
公園で遊ぼう会 図 4月28日(水)、5月12日(水)
- 城山保育園上石原 ☎490-2031  
お外で遊ぼう会 要申 図 5月19日(水)
- つつじヶ丘どろんこ保育園 ☎03-5315-9412  
春の自然工作 要申 図 5月12日(水)
- プティ仙川ちとせ保育園 ☎03-5384-2551  
テラスで一緒に遊ぼう 要申 図 5月26日(水)
- 菊野台かしのみ保育園 ☎444-1467  
お兄さんとお姉さんと一緒に遊ぼう 要申 図 5月18日(水)

## ●児童虐待の「早期発見」は、子どもと保護者を必要な援助につなげるための第一歩です

虐待されている子どもや、その保護者は援助が必要です。虐待が疑われる行為を発見した場合はご連絡ください。なお、連絡した方の個人情報は守られます。  
 図 午前9時～午後5時（第3土曜日とその翌日、年末年始を除く） 図 子ども家庭支援センターすこやか ☎0120-087-358（子ども政策課）



5月の調布市難病相談窓口

日 毎週木曜日午後1時～5時  
申 調希希望日の1週間前までに電話で障害福祉課  
☎ 481-7089

認知症サポーター養成講座

日 5月17日(火)午前10時～11時30分  
所 文化会館たづくり10階1001学習室  
対 市内在住・在勤・在学の方  
定 申し込み順30人  
費 無料  
他 受講者に「認知症サポーターカード」を進呈  
申 調 (公財) 調布ゆうあい福祉公社 ☎ 481-7711

簡単！10の筋力トレーニング講座

立つ、座る、歩くなど日常生活でよく使う筋肉を鍛えます。運動に自信の無い方も、安心して参加できます。  
日 5月18日(水)午前10時～11時30分  
所 グリーンホール小ホール  
対 65歳以上の市民で要介護の認定を受けていない方。医師から運動制限を受けている方は医師に相談後受講  
定 申し込み順40人  
費 無料  
備 飲み物  
申 調 4月21日(木)から電話で高齢者支援室 ☎ 481-7150

調布ゆうあい福祉公社相談事業

① 内科医師による健康相談  
日 5月19日(木)午後1時30分～3時  
② 弁護士による法律相談  
日 5月20日(金)午前10時30分～正午  
③ 精神科医師による健康相談  
日 5月24日(火)午前10時30分～正午  
④ ①～③ 共に  
定 申し込み順2人(1人40分)  
費 無料  
所 申 調 前日までに電話で(公財)調布ゆうあい福祉公社 ☎ 481-7711



安全・安心なまちづくり

防犯設備の設置に対する補助制度

商店街・町会・自治会などが行う防犯設備整備事業(防犯カメラの設置など)に対して整備費用の一部を補助しています。  
対象条件／令和5年度の設置を検討している。事業開始までに地域住民の合意形成がなされている。設置後5年以上防犯活動に関する地域活動を継続するなど  
※私有地は対象外  
対象経費／機材購入、取り付けに係る経費など  
相談期間／8月31日(火)まで  
備 対象経費にかかる見積書  
申 調 総合防災安全課 ☎ 481-7547



税金・保険・年金

市税の納付は口座振替を  
～申し込みは郵送でも可能～

お手元の納付書でお納めください。納付書がない方は、納税課までご連絡ください。  
【口座振替対象税目／納期限・申込期限】  
◎ 個人市・都民税(普通徴収)／  
第1期(6月30日(木)振替)・5月20日(金)(必着)  
◎ 固定資産税・都市計画税／  
第2期(8月1日(月)振替)・6月20日(月)(必着)  
◎ 国民健康保険税／  
随時期(6月30日(木)振替)・5月20日(金)(必着)  
備 依頼書(市内の取扱金融機関に備え付け。郵送希望は要連絡)で申し込み※キャッシュカード(来庁者本人名義)と本人確認書類を市役所に持参し手続き可  
調 納税課(市役所3階) ☎ 481-7214～20

市民課・保険年金課・納税課の休日窓口

日 4月24日(日)、5月14日(土)・22日(日)  
時 午前9時～午後1時  
備 保険年金課は国民健康保険のみ取り扱い。5月22日(日)は、マイナンバーカード・電子証明書の手続きは不可※市役所1階101会議室は開設しません  
所 調 市民課(市役所2階・市役所1階101会議室)  
☎ 481-7041～5  
保険年金課(市役所2階) ☎ 481-7052  
納税課(市役所3階) ☎ 481-7214～20

固定資産税・都市計画税納税通知書の発送

令和4年度固定資産税・都市計画税の納税通知書は4月22日(金)に発送予定です。3枚目以降の課税明細書で評価額などを確認できます。納税通知書は再発行できませんので大切に保管してください。  
※ 賦課期日(令和4年1月1日)に固定資産(土地・家屋・償却資産)を所有している方  
調 資産課税課 ☎ 481-7205～9

国民年金保険料学生納付特例制度

国民年金保険料の支払いが困難な学生は、申請年度前年の所得が一定基準以下の場合、学生納付特例制度を申請すると、支払いの猶予を受けることができます(2年1カ月前まで遡って申請可)。  
申請が承認された期間は納付が猶予され、将来年金を受け取るための月数には含まれますが、保険料を納付したことにはなりません。10年以内であれば申し出により後から納付すること(追納)ができ、追納した期間は保険料を納付した場合と同じ扱いになります。  
※一定期間を経過すると加算額の上乗せあり  
申請期間／令和4年度(令和4年4月～令和5年3月)分は4月から受け付け開始※前年度に承認され、卒業予定前の方は、4月上旬頃に日本年金機構から送付予定の継続申請用はがきを返信することで、年度更新手続き可  
備 学生証または在学証明書、基礎年金番号の分かる書類またはマイナンバーが分かるもの、来庁者の身分証明書※代理人の場合は委任状も必要  
※ 厚生年金など勤務先の年金に加入していない場合は、20歳の誕生日の前日から国民年金に加入。1日生まれの方は、前月分の支払いが発生  
調 調 保険年金課 ☎ 481-7062、日本年金機構府中年金事務所国民年金第1課 ☎ 042-361-1011



住まい・街づくり・環境

住まいの相談窓口

内 容	日 程	締め切り日
分譲マンション管理	5月17日(火)	5月11日(火)
木造住宅耐震化	18日(水)	12日(木)
住宅リフォーム	19日(木)	13日(金)

時 午後1時30分～、2時30分～、3時30分～  
定 各日申し込み順3人  
費 無料  
所 申 調 電話またはEメールで住宅課(市役所7階)  
☎ 481-7545・E jyutaku@w2.city.chofu.tokyo.jp



健 康

4～6月生まれの方への  
健(検)診の個別通知を4月末に発送

各受診期間の最終月は予約が混み合う場合がありますので、医療機関へ早目の予約をお勧めします。

【受診期間(共通)】 ※延長不可

生まれ月	受診期間	個別通知発送時期
4・5・6月	5～8月	4月末
7・8・9月	7～10月	6月末
10・11・12月	9～12月	8月末
1・2・3月	11月～翌年2月	10月末

【通知する健(検)診】 ※年齢は令和5年3月末時点

対象者	健(検)診	問い合わせ
後期高齢者医療制度に加入している方・75歳の方	後期高齢者健診	保険年金課 後期高齢者医療係 ☎ 481-7148
調布市国民健康保険に加入している40～74歳の方	調布市国民健康保険特定健診	保険年金課 給付係 ☎ 481-7566
35・40・45・50・55・60歳以上の方	対象の方に合わせた健(検)診(各種がん検診・健康増進健診など)	健康推進課 ☎ 441-6100

胃がんリスク検査

※ 40～49歳(昭和48年4月1日～昭和58年3月31日生まれ)※受診歴、除菌歴のある方を除く  
内 血液検査  
定 申し込み順500人  
費 無料※精密検査、除菌治療などは有料  
他 審査後、受診券を郵送。受診券記載の受診期間内に市内指定医療機関で受診  
申 調 はがきに住所、氏名(フリガナ)、年齢、生年月日、性別、電話番号を明記し、令和5年2月28日(火)(消印有効)までに〒182-0026小島町2-33-1文化会館たづくり西館4階健康推進課 ☎ 441-6100へ郵送、または  
HP 「東京電子自治体共同運営サービス」から申し込み

肝炎ウイルス検診

肝炎ウイルスは、自覚症状がないことが多く、本人が気づかいうちに肝硬変や肝がんへ移行してしまうこともあるため、検診を受けることが大切です。  
市では、過去に一度も市の肝炎ウイルス検診を受けたことがない方に検診をお勧めしています。  
40歳の方／個別に受診券を発送。直接医療機関へ申し込み  
41歳以上の方／健康推進課へ申し込み  
費 無料  
調 健康推進課 ☎ 441-6100

食事なんでも相談室（栄養相談）

日 5月11日(水)午後  
所 文化会館たづくり西館保健センター 1 階  
定 申し込み順 6 人  
他 医療機関で治療中の方は問い合わせ  
申 電話で健康推進課 ☎441－6082

風しん抗体検査・予防接種の一部費用助成

期 令和 5 年 3 月 31 日(金)まで  
所 指定医療機関  
※ 抗体検査／19 歳以上で次の①～③のいずれかに該当する市民（風しんを含むワクチンを 2 回以上接種したことがある方、すでに抗体検査を受け抗体保有が十分でないことが確認できる方、昭和 37 年 4 月 2 日～昭和 54 年 4 月 1 日に生まれた男性を除く）①妊娠を予定または希望する女性②妊婦の同居者③①の同居者  
予防接種／抗体検査の結果、十分な量の風しんの抗体がないことが判明した市民（風しんを含むワクチンを 2 回以上接種したことがある方、過去にこの制度を利用した方を除く）  
※ 抗体検査／無料  
予防接種／麻しん風しん混合ワクチン 4000 円、風しん単抗原ワクチン 3000 円※生活保護受給者と中国残留邦人等支援給付受給者は、受給証明書を医療機関へ提出することで無料。市民税非課税の方は、健康推進課での事前手続きにより無料  
申 直接指定医療機関へ  
他 予防接種の回数：1 回  
調 健康推進課 ☎441－6100

HPV（子宮頸がん予防）ワクチン  
定期予防接種



4 月下旬に、中学 1 年生～高校 1 年生の女子に個別通知します。詳細は、市 HP（上の QR コードからアクセス可）でご確認ください。  
所 調布市・狛江市・三鷹市・府中市・世田谷区の指定医療機関  
※ 小学 6 年生～高校 1 年生の女子（平成 18 年 4 月 2 日～平成 23 年 4 月 1 日生まれの方）  
回数／3 回 費 無料  
※ 健康保険証、母子健康手帳、予防票  
申 指定医療機関（市 HP 参照）へ予約  
他 原則保護者同伴。保護者の同伴がない場合は、保護者同意書と予防票への保護者自署が必要（13 歳以上 16 歳未満の方に限る）  
調 健康推進課 ☎441－6100

スポーツ

体育協会 ☎481－6221 専用 HP あり  
〒182－0011 深大寺北町 2－1－65 総合体育館内

● リフレッシュハイキング  
～春の高尾山を歩く健康ハイキング～  
期 6 月 1 日(水)（荒天時予備日：6 月 3 日(金)）  
※ 小雨決行  
集 午前 9 時・京王線高尾山口駅  
※ 市内在住・在勤・在学の 15 歳以上（中学生を除く）  
コース／稲荷山コース⇒高尾山頂⇒十一丁目茶屋⇒ケーブルカー高尾山駅解散（3 時頃解散予定）  
定 24 人（多数抽選）  
費 500 円（保険料含む）  
※ 弁当、飲み物、手袋（軍手など）、雨具、健康保険証、双眼鏡・ルーペ（あれば）  
申 調 4 月 30 日(出)（必着）までに、体育協会 HP から申し込み、または往復はがき（1 人 1 枚、連記不可）に住所、氏名、生年月日（西暦）、年齢、性別、電話番号、緊急連絡先、「リフレッシュハイキング」を明記し、体育協会

● A 水曜ジュニアスイミングスクール（全 5 回）  
期 6 月 1 日～7 月 20 日の毎週水曜日（6 月 8 日・22 日、7 月 13 日を除く）  
時 午後 4 時 30 分～5 時 50 分  
※ 市内在住・在学の泳げない小学生  
持 水着、水泳帽子、ゴーグル  
費 2500 円（初回持参）  
● B 飛び箱チャレンジスクール（全 7 回）  
期 6 月 3 日～7 月 15 日の毎週金曜日  
● C Kids チャレンジ体操スクール（全 7 回）  
期 6 月 8 日～7 月 20 日の毎週水曜日  
● B・C 共に  
時 幼児クラス（平成 28 年 4 月 2 日～31 年 4 月 1 日生まれ）／午後 3 時 30 分～4 時 20 分 小学生クラス／午後 4 時 30 分～5 時 30 分  
※ 市内在住・在学（園）の幼児～小学生  
定 各クラス 20 人（多数抽選）  
費 3500 円（初回持参）  
持 運動のできる服装、室内用シューズ  
● A～C 共に  
申 4 月 30 日(出)までに体育協会 HP から申し込み  
抽選結果発表日／5 月 11 日(水)  
調 体育協会  
● ① ゆるゆるストレッチ（全 5 回）  
期 6 月 1 日～7 月 20 日の毎週水曜日（6 月 8 日・22 日、7 月 13 日を除く）  
時 午前 10 時 30 分～11 時 30 分  
定 8 人（多数抽選）  
費 2000 円（初回持参）  
持 運動のできる服装、ヨガマット  
● ② サンデースイミングスクール（全 9 回）  
期 6 月 5 日～7 月 31 日の毎週日曜日  
時 午前 10 時～正午  
定 16 人（多数抽選）  
持 水着、ゴーグル※水泳帽子は指導者側で用意  
費 1 回 500 円  
● ③ 卓球スクール（全 6 回）  
期 6 月 8 日～7 月 13 日の毎週水曜日  
時 午前 9 時 30 分～11 時 30 分  
定 30 人（多数抽選）  
持 運動のできる服装、室内用シューズ、ラケット（貸し出しあり）  
費 3000 円（初回持参）  
● ④ リラックスコンテンポラリーダンス（全 6 回）  
期 6 月 9 日～7 月 14 日の毎週木曜日  
時 午後 6 時～7 時  
定 20 人（多数抽選）  
費 2400 円（初回持参）  
持 運動のできる服装、ヨガマット  
● ⑤ ボディメイクジャズダンス（全 6 回）  
期 6 月 9 日～7 月 14 日の毎週木曜日  
時 午後 7 時 40 分～8 時 40 分  
定 20 人（多数抽選）  
費 2400 円（初回持参）  
持 運動のできる服装、室内用シューズ  
● ①～⑤ 共に  
所 総合体育館  
※ 市内在住・在勤・在学の 15 歳以上（中学生を除く）  
申 4 月 30 日(出)（必着）までに体育協会 HP から申し込み、または往復はがき（1 枚 1 プログラム。連記不可）にプログラム名、住所、氏名（ふりがな）、生年月日（西暦）、年齢、性別、電話番号を明記し、体育協会  
抽選結果発表日／5 月 11 日(水)  
調 体育協会

● 特殊詐欺にご注意ください 市内で特に還付金詐欺が増えています。怪しいと思ったら、すぐ 110 番か調布警察署（☎488－0110）へ通報してください。  
令和 4 年調布市内の特殊詐欺被害状況（3 月末時点、暫定値） 被害件数／9 件（前年同時期比 1 件減） 被害金額／約 1633 万円（前年同時期比約 694 万円増）  
（総合防災安全課）

● 定 当日先着 30 人  
持 運動着、室内用シューズ  
● ② バドミントンスクール  
期 毎週金曜日（27 日(金)を除く）  
時 午前 9 時 45 分～11 時 45 分  
定 当日先着 20 人  
持 運動着、室内用シューズ、ラケット（貸し出しあり）  
● ③ 水中ウォーキング  
期 毎週月・水・木曜日（2 日(月)・4 日(水)・5 日(木)・16 日(月)を除く）  
時 午前 9 時 20 分～9 時 50 分  
整理券配布／8 時 40 分～  
定 当日先着 24 人  
持 水着、水泳帽子  
● ④ スイム練習会  
期 5 月 9 日(月)・23 日(月)・30 日(月)  
時 午後 7 時～8 時  
受付／5 時 30 分～  
定 当日先着 24 人  
持 水着、水泳帽子、ゴーグル  
● ⑤ 中上級スイミングスクール  
期 毎週水曜日（4 日(水)を除く）  
時 午後 6 時 30 分～8 時  
受付／6 時 15 分～  
定 当日先着 24 人  
持 水着、水泳帽子、ゴーグル  
● ⑥ フィットボクシング  
期 毎週金曜日午後 7 時～8 時  
整理券配付／5 時 30 分～  
定 当日先着 30 人  
持 運動着、室内用シューズ  
● ①～⑥ 共に  
費 ①②⑤⑥ 1 回 500 円③④ 400 円（③のみ減額対象）  
調 体育協会



募 集

市民ふれあい体験農園参加者募集

期 5 月 14 日(土)～11 月下旬に、作業を 4 回実施予定  
※ 荒天順延  
時 午前 10 時 30 分～1 時間程度  
所 国領町 4－59－5  
※ 市内在住の方  
※ 夏野菜（エダマメ・トウモロコシ）と秋野菜（ダイコン・ハクサイ）の種まきから収穫までの農作業体験  
定 20 世帯（多数抽選）  
費 今年度は無料  
申 調 はがき（1 世帯 1 枚。複数枚応募不可）に住所、氏名（ふりがな）、年齢、電話番号（日中連絡が取れる番号）、参加人数を明記し、4 月 25 日(月)（消印有効）までに〒182－8511 市役所農政課 ☎481－7182 ※ 抽選結果は 5 月 9 日(月)までに当選者のみに発送予定



ボランティア

災害時看護職など

※ 保健師、助産師、看護師、准看護師、歯科衛生士などの資格を有する方  
活動内容／災害時：緊急医療救護所における被災傷病者に対する応急処置と看護など  
災害時以外：緊急医療救護所訓練への参加  
申 調 健康推進課 ☎441－6100

協力会員募集説明会（地域ボランティア）

日 5月19日(休)午前10時～11時30分

所 調布ゆうあい福祉公社

加齢や障害などにより家事の支援や食事の配達を必要とする方に、有償で支援する活動の説明会

参加できない場合は個別に対応可。要事前申し込み

問 電話で（公財）調布ゆうあい福祉公社 ☎481-7711



採用情報

※履歴書などの提出が必要です。詳細は市

HP（右のQRコードからアクセス可）参照



（福）調布市社会福祉事業団職員

職種／福祉職（正規職員）

受験資格／①令和4年7月1日時点で60歳未満の方②令和5年4月1日時点で60歳未満の方※①②共に普通自動車免許を有する方

採用日／①7月1日(金)②令和5年4月1日(出)

募集人数／5人程度

問 履歴書（採用希望日を明記）、資格・免許証明書の写しを5月11日(水)（必着）までに〒182-0032西町290-4調布市社会福祉事業団本部事務局 ☎481-7493へ郵送または持参（土・日曜日、祝日を除く午前9時30分～午後4時30分）



仕事・創業

キャリアアップ講習5月募集科目

都内在住で、都内中小企業で働いている方（派遣、契約社員、パートなどを含む）

①地上波デジタル放送設備②Excel（関数活用実践編）③jQueryによるWebサイト開発④ネットワーク構築法（中級）⑤介護支援専門員実務研修受講受験対策（初級）

定 ①②③12人④20人⑤15人（多数抽選）

費 ①～④6500円⑤3200円

所 問 直接または往復はがきで5月1日(日)～10日(火)（必着）に、〒183-0026府中市南町4-37-2多摩職業能力開発センター府中校人材育成プラザ ☎042-367-8204、または 問 「TOKYOはたらくネット」の申し込みフォームから申し込み※直接の場合は返信用はがき持参（産業振興課）

産業労働支援センター 〒182-0022国領町2-5-15市民プラザあくろす3階 ☎443-1217・ 0443-1218 問 industry@chofu-across.jp 専用 問 あり

●創業者支援施設スモールオフィスの入居者募集

権利金・保証金がかからないため、創業時の初期投資費用を軽減することができます。また、入居すると所在地として登記できます。

入居条件／次の①②いずれかに該当する方

①入居開始予定日の令和4年6月1日から6カ月以内に創業予定の個人または団体で、創業時までに市内に住所を有することができる

②入居開始予定日の令和4年6月1日現在、創業後3年未満の個人事業主または法人で、入居後1カ月以内に市内に住所を有することができる

※将来的に市内での創業が可能で、雇用が見込まれる入居者を優先。ただし、公序良俗に反するもの、特定の宗教・政治団体の利益に帰するものは除く

募集内容／スモールオフィス5号室（10.7㎡）、6号室（8.6㎡）

入居日／協議の上、決定

入居期間／1年ごとの契約更新で、最長3年

入居審査／使用申請書と提出書類に基づき、事業計画や資金計画などを面接で審査※審査日は追って通知

所 問 申請書（産業労働支援センター 問 から印刷可または、窓口で配布）に必要書類を添付し、5月13日(金)までに産業労働支援センターへ電話予約の上、持参（土・日曜日、祝日、休館日を除く午前8時30分～午後5時15分）

●A事業者向け税務相談会

日 5月10日(火)午後1時～4時

所 中小企業・小規模事業者、創業希望者

相談員／東京税理士会武蔵府中支部担当者

●B創業経営相談会

日 ①5月11日(水)②18日(水)③25日(水)

時 ①③午前9時～午後4時（正午～1時を除く）

②正午～午後7時（1時～2時を除く）

相談員／佐藤嵩晃（多摩信用金庫職員）

●C融資相談会

日 5月12日(休)午前10時～午後4時（正午～1時を除く）

相談員／日本政策金融公庫三鷹支店の専門担当者

●A～C共に

相談時間／1人50分

定 各日申し込み順 A 3人 B 6人 C 5人

費 無料

所 問 産業労働支援センター 問 または電話、FAX、Eメールで申し込み



その他のお知らせ

市職員人事異動・退職

●人事異動（4月1日付け）

【部長級9人】

▷生活文化スポーツ部産業振興担当部長〔生活文化スポーツ部オリンピック・パラリンピック担当次長兼生活文化スポーツ部スポーツ振興課長事務取扱兼生活文化スポーツ部付オリンピック・パラリンピック担当課長事務取扱〕徳永孝正▷生活文化スポーツ部参事（多様性社会・男女共同参画推進担当）兼生活文化スポーツ部男女共同参画推進課長事務取扱兼市民部市民課主幹〔証明書発行担当〕〔教育部次長〕高松春美▷子ども生活部参事（子育て世帯包括支援・児童虐待防止担当）兼子ども生活部次長事務取扱〔福祉健康部参事（高齢福祉・保険・健康推進・新型コロナウイルス感染症対策担当）〕川手智子▷福祉健康部長兼福祉健康部新型コロナウイルス感染症対策担当部長兼調布市福祉事務所長〔福祉健康部長兼福祉健康部非課税世帯等臨時特別給付金担当部長兼福祉健康部新型コロナウイルス感染症対策担当部長兼福祉健康部新型コロナワクチン接種担当部長兼調布市福祉事務所長〕野澤 薫▷福祉健康部参事（地域共生社会推進担当）〔福祉健康部次長兼調布市福祉事務所副所長兼福祉健康部福祉総務課長事務取扱〕風間雄二郎▷環境部長〔都市整備部長〕田波利明▷都市整備部長〔生活文化スポーツ部産業振興担当部長兼生活文化スポーツ部オリンピック・パラリンピック担当部長〕渡辺直樹▷都市整備部参事（外環・調整担当）〔都市整備部参事（外環担当）兼都市整備部次長事務取扱〕代田敏彦▷会計管理者兼会計課長事務取扱〔総務部付参事〕井部成人※〔 〕内は旧所属

●退職（3月31日付）

【部長級1人】

▷岩本宏樹〔環境部長〕 ※〔 〕内は退職時所属

問 課長補佐級以上の職員の人事異動の内容は市 問 参照 問 人事課 ☎481-7355

京王閣競輪開催日

（★本場ナイター開催。無印は場外のみ）

《4月の開催日》

28日(休)・29日(祝)・30日(出)

《5月の開催日》

1日(日)・3日(祝)・4日(祝)・5日(祝)・6日(金)・7日(出)・8日(日)・14日(出)・15日(日)・16日(月)・17日(火)・19日(休)・

20日(金)・21日(出)・22日(日)・28日(出)・★29日(日)・★30日(月)・★31日(火)

問 状況により、無観客開催となる場合あり

問 東京都十一市競輪事業組合 ☎487-2156（財政課）

ハケ岳少年自然の家 新規予約受付

5月1日(日)から新規予約を受け付けます。

区 分	新規予約受け付け分
市内個人（市内在住・在勤・在学） ※青少年団体以外の団体を含む	令和4年8月利用分

※連泊時は、1泊目の属する月を基準とする

問 一部利用制限中のため、申し込み前に「ご利用前のご案内」（市 問 から印刷可）を要確認。改修工事のため11月から令和5年3月まで臨時休館（予定）

問 問 電話またはFAXでハケ岳少年自然の家（山梨県北杜市高根町清里3545-1） ☎0551-48-2014（平日午前9時～午後5時）・ 0551-48-4358※個人利用のみハケ岳少年自然の家 問 から申請可（社会教育課）

ノー上着・ノーネクタイ運動

市では省資源・省エネルギーを推進するため、ノー上着・ノーネクタイ運動を実施します。

期 5月1日(日)～10月31日(月)

問 人事課 ☎481-7355

水道料金・下水道料金の支払い猶予延長

期 9月30日(金)まで

問 新型コロナウイルスの影響により収入が減少している場合など、一時的に水道料金・下水道料金の支払いが困難になった方

問 問 東京都水道局多摩お客様センターナビダイヤル

☎0570-091-101（ナビダイヤルを利用できない場合 ☎042-548-5110）（下水道課）

「暮らしの情報」は11面に続きます

おしえて!

マイナンバー Q&A

81

マイナンバーカードを持っているとコンビニでどのような証明書を取得できますか。

A マルチコピー機が設置されているコンビニエンスストアなどでは、証明書発行時点で市内に住民登録のある方が次の証明書を取得できます。



広報用ロゴマーク「マイナちゃん」

①戸籍証明書（戸籍全部事項証明、戸籍個人事項証明）、戸籍の附票の写し（全部・一部）

②住民票の写し

③印鑑登録証明書

④最新年度の課税（非課税）証明書、所得証明書

⑤最新年度の納税証明書（市・都民税、固定資産税・都市計画税（共有名義を除く））

⑥最新年度の納税証明書（国民健康保険税）※④⑤は証明書の年度の賦課期日（1月1日）時点で市に住民登録がある方のみ

※⑤⑥は滞納のない方のみ

問 問 マイナンバー総合フリーダイヤル 0120-95-0178、調布市マイナンバーコールセンター ☎0570-00-7211※つながらない場合は ☎03-5427-3272（企画経営課）

●調布市防災・安全情報メールに登録を 地震・災害・防犯に関する情報、気象警報・注意報、市からのお知らせを配信します。詳細は市 問 トップページ左上「いざという時のために・メール配信サービス」をご覧ください。 問 コールセンター 0120-670-970（平日午前9時～午後6時）（総合防災安全課）

# 読むって楽しい! 広げよう 子どもの読書

4月23日～5月12日  
こどもの読書週間  
23日は子ども読書の日

読書は、子どもが言葉を学び、感性を磨き、表現力や創造力を豊かなものにし、生きる力を身につけていくうえで、とても大切なものです。たくさんの本が並ぶ図書館で、子どもと一緒に本や絵本を読んで、楽しい時間を過ごしてみませんか。

図中央図書館 ☎441-6181



## 行ってみよう

図書館では、子どもと一緒に過ごしながら、たくさん本と出会うことができます。市内には、中央図書館と10の分館があります。各館の絵本コーナーは「赤ちゃん絵本」「のりもの」「ちしき」などテーマごとに並んでいます。また、季節や行事に合わせた本の展示や、おすすめの本のコーナーなどもあります。

### おうちの近くの図書館へ行ってみよう

各図書館の詳細は、図書館(下のQRコードからアクセス可)参照



市内どの図書館でも同じサービスが受けられます。



どれがいいかな

利用カードはどうやって作るの?

どこに返却するの?

返却日までに読みきれなかったら?

## 借りてみよう

図書館の本の貸し出しには利用カードが必要です。利用カードは0歳から作ることができます。



氏名・住所を証明できるもの(運転免許証・健康保険証・学生証など)と在勤・在学の方は、社員証・勤務証明書・学生証などを持って各図書館の窓口へ。

市内どこの図書館でも返却できます。閉館時は本の返却用ポスト(ブックポスト)をご利用ください。

本・雑誌は2週間、視聴覚資料は1週間の延長(他の利用者の予約がない場合に限り)ができます。

## 探してみよう



おもしろそう

調べもの、探しものは図書館員に聞いてみよう  
「子どもにどんな本を薦めたらよいかわからない」「借りたい本が見つからない」など、困ったときは図書館員に相談してみましょう。

### 蔵書検索・予約システムを利用しよう

図書館(右のQRコードからアクセス可)から借りたい本を探したり、予約できます。



### パスワードを登録してみよう

パスワードを登録すると、図書館・ぴゅー太(館内蔵書検索用パソコン)で延長や予約ができます。



パスワードを登録すると、お気に入りの本の記録を残すこともできます。



▲ぴゅー太(館内蔵書検索用パソコン)



これなあに



どれにしよう

つぎはこれよんで!



## 子どもを本好きにするためのヒント

### 読んであげる

自分で読むことだけが本を楽しむ方法ではありません。子どもが字が読めるようになって、読んであげる時間を大切にしましょう。

### 自分自身も読む

大人が読書を楽しんでいる姿を見て、子どもも読書に興味を持ちます。「今日読んだ本、面白かったよ、あのね…」とお互いに伝え合いましょう。

### 「賢くするための読書」はやめる

「本っておもしろい」と感じることで子どもは読書に親しむことができます。読書を強制せず、その子の「お気に入りの1冊」を認めてあげましょう。

さまざまなことに興味を持つことで、物語の世界を共感できます。



活字による読書が難しい人向けのサービスは?

### 布の絵本

ボタンやマジックテープなどを使って、楽しく遊びながら障害のある子どもたちの成長・発達を助けるよう工夫された絵本の貸し出しもしています。

### マルチメディアデジ(電子図書)

専用端末やタブレットなどの画面で、音声に合わせて読んでいる部分がハイライト表示されるので、文字が苦手な方でも、理解しやすくなります。

図書館に行けない人は借りられないの?

心身の障害・高齢・出産などのため、図書館を利用したくても来館が困難な方に、本をお届けする宅配サービスもあります。詳細は図書館(右のQRコードからアクセス可)参照

中央図書館利用支援係 ☎441-6191



## いっしょに楽しもう

各図書館では、親子で楽しめるイベントを実施しています。

### おはなし会

0歳から参加できる「0・1・2歳のおはなし会」と、3歳から小学生向けの「おはなし会」を実施しています。絵本の読み聞かせのほか、わらべうたや手遊びなど、おはなしの世界を楽しめます。



### 小学生読書会(年間会員制)

小学校4～6年生を対象にした、幅広く本の楽しさを知ってもらうための読書会です。本の紹介や読み聞かせ・ストーリーテリング(お話を覚えて語ること)を中心に、工作なども行います。



日頃の備えが重要です!!

# 災害への備えはできていますか?

問総合防災安全課 ☎481-7346

## 日頃から備える

「日常備蓄」は、特別な準備を必要とするものではありません。日頃から自宅で利用しているものを少し多めに備えることで、発災時にも自宅で当面生活することが可能になります。



### 東京備蓄ナビ

必要な備蓄品・数量は、家族構成や住居により異なります。東京備蓄ナビ (右のQRコードからアクセス可) で、自分に合った備蓄を調べてみましょう。



## 災害時の断水に備える

大規模な地震が発生した場合、市内で約半数の水道が断水すると想定されています。断水時は災害時給水ステーション（給水拠点）を開設し水を配布しますので、事前に防災マップで場所を確認しておきましょう。  
**給水時の持ち物**／水を入れる容器（ポリタンク・ペットボトルなど）  
**☎防災マップは市HP**（右のQRコードからアクセス可）参照



## 停電にも備えましょう

3月16日に発生した地震で、市内の一部地域でも停電が発生しました。もしもの停電に備えて、懐中電灯や携帯ラジオ、モバイルバッテリーなどをすぐに取り出せる場所に用意し、普段から家族で場所を確認しましょう。

## 災害時の情報収集方法の確認を

災害時は市HPのほか、下記でも緊急情報などを配信しますので、ご活用ください。

### ◇調布市防災・安全情報メール

市からの緊急情報や地震情報（震度3以上）、気象情報（特別警報、警報、注意報）、災害情報などを配信します。

**登録方法**／Eメールアドレス（ c-bousai@sg-m.jp. 右のQRコードからアクセス可）に空メールを送信し、自動返信されるメールに従って登録



### ◇防災フリーダイヤル（☎0800-8000-903）

防災行政無線で放送した防災・災害などの緊急情報を放送後24時間確認できます。

### ◇市公式ツイッター

**アカウント**／chofu\_shi（右のQRコードからアクセス可）



### ◇調布エフエム放送

**ラジオ**／FM83.8MHz

**パソコン**／「ListenRadio」または「サイマルラジオ」

**スマートフォン**／無料アプリ「ListenRadio」をインストール



### ◇ケーブルテレビ

**J:COM**（地デジ11ch）

災害時には、J:COMの番組画面に災害情報が表示されます。



## 調布市消防団への感謝・応援宣言

調布市消防団は、それぞれ自分の仕事などを持ちながら、火災・災害などの発生時に現場に出動し消防・防災・警戒活動を行うなど、調布市民の生命と財産を守るために献身的な活動をしています。

市は、消防団員や日頃の活動を支えているご家族に感謝し、活動を応援するため、4月1日に宣言を行いました。

☎宣言の全文は市HP参照



左から長友市長、小林議長、中原調布消防署長

## 令和4年度 調布市消防団役員が決まりました

令和4年度役員は以下の通りです（敬称略）。

団長／小津浩彦 副団長／熊澤兼夫・倉田邦昭・小野 肇 第1分団長／野口敏幸  
第2分団長／恩田直哉 第3分団長／須藤竜彦 第4分団長／太田聡則  
第5分団長／小川直登 第6分団長／鮎川有祐 第7分団長／杉崎武志  
第8分団長／進藤 仁 第9分団長／齊藤定之 第10分団長／田中和弥  
第11分団長／榎園泰史 第12分団長／平子友幸 第13分団長／笠井大輔  
第14分団長／鈴木康之 第15分団長／浅田哲哉



問総合防災安全課 ☎481-7348

## 防災教育の日を実施

東日本大震災の教訓を風化させないため、市では毎年4月の第4土曜日を「調布市防災教育の日」とし、自助・共助の精神を育む防災教育や防災訓練などを実施しています。

なお、感染症対策のため、学校公開と保護者による引取訓練は行いません。

☎4月23日(出)

所市立小・中学校、大町スポーツ施設

対／内

児童・生徒／

命の授業・防災啓発講話、避難訓練

市職員・地域住民など／

令和元年台風第19号における避難所開設時の振り返り、感染症対策を踏まえた避難所開設訓練

☎状況により開催方法などを変更する場合あり。詳細は市HP（下のQRコードからアクセス可）参照

問教育総務課

☎481-7465



避難訓練



避難所開設訓練（受付訓練）

## ●災害時の情報収集は調布FM（83.8MHz）で

災害時、市内の詳細な被害状況、避難情報、生活情報などの確かな災害情報を提供します。調布FMを聞く方法／ラジオ：83.8MHz（ハミングハート）、パソコン：「ListenRadio」または「サイマルラジオ」、スマートフォン：無料アプリ「ListenRadio」 問調布FM ☎483-0838（広報課）

# イベントのお知らせ



催し

## 多摩川自然情報館イベント

### ◎5月の月替わりプログラム

多摩川にいる野鳥を観察しよう

期土・日曜日、祝日

時午前9時～正午、午後1時～4時30分※随時

費無料

場当日直接会場へ

営運営等受託事業者(株)セル

コ☎03-3406-1724 (平日

午前10時～午後5時30分)、多摩川自然情報館携帯電話☎080-2087-9009 (土・日曜日、祝日午前9時～午後5時)



アオサギ

## 花いっぱい運動「たねダンゴ®講座」

たねダンゴ®とは練って丸めた土に、肥料と種を埋め込んだものです。ダンゴにすることで重くなり、雨や風から種を守ることができます。一緒に花を咲かせてみませんか。

日5月16日(月)午後1時～4時 所とりで公園

集都宮深大寺アパート集会所 (とりで公園横)

講谷村伴子 (グリーンアドバイザー)

定若干名 (多数抽選)

費無料

持手袋、帽子、屋外で作業できる服装、飲み物、持ち帰り用のパック

申固5月2日(月) (消印有効) までにEメールまたははがきで〒182-8511市役所緑と公園課☎481-7083・

E midori@w2.city.chofu.tokyo.jp

## 調布国際音楽祭2022“BACH”TO THE FUTURE～未来へつなぐ音楽祭～



期6月18日(土)～26日(日)

所グリーンホール、せんがわ劇場、深大寺 ほか

## ◎バッハ・コレギウム・ジャパン バッハ超名曲選

日6月26日(日)午後6時30分～ (120分公演)

所グリーンホール大ホール

曲目/J.S.バッハ：カンタータ第51番《すべての国よ、神を誉め讃えよ》BWV51、J.S.バッハ：管弦楽組曲第4番ニ長調BWV1069 ほか 演鈴木雅明 (指揮)、中江早希 (ソプラノ)、鈴木優人 (オルガン)、バッハ・コレギウム・ジャパン (管弦楽)

費会員：SS席7500円、S席6500円、

A席4500円、B席2700円 一般：SS席8000円、S席7000円、A席5000円、B席3000円※25歳以下は30%割引

全席指定。未就学児入場不可。公演情報の詳細は調布国際音楽祭HP (前のQRコードからアクセス可) 参照

場(公財)調布市文化・コミュニティ振興財団芸術振興事業課☎481-7611 (文化生涯学習課)



鈴木雅明  
©Marco Borggreve

久々に楽しんでみませんか？

令和4年度

# いやしとふれあいの旅事業



京王観光(株)、さくらツーリスト(株)と事業協定を締結し、宿泊料金の割引や宿泊費の助成、調布発着バスツアーなどの保養事業を実施しています。  
※内容・日程などは変更になる場合あり (協働推進課)

## 宿泊助成

対市民優待対象宿泊施設に宿泊する方で市内在住の満65歳以上の方、身体障害者手帳・精神障害者保健福祉手帳・愛の手帳をお持ちの方など  
内1泊当たり大人2000円、小学生1000円 (年間2泊まで)

## 市民優待対象施設 (※復興支援3施設)

### 京王観光(株) (12施設)

静岡県 ●弓ヶ浜 壺中の天 宿〇文 ●今井浜温泉 今井荘  
●堂ヶ島温泉 海辺のかくれ湯 清流  
神奈川県 ●箱根湯本温泉 ホテル河鹿荘 (※)  
山梨県 ●河口湖温泉 山岸旅館 ●石和温泉 ホテル花いさわ  
長野県 ●上諏訪温泉 かけ流し源泉の宿 汐の湯  
群馬県 ●伊香保温泉 福一 ●草津温泉 お宿 木の葉  
千葉県 ●木更津温泉 龍宮城スパ・ホテル三日月 龍宮亭 (※)  
栃木県 ●鬼怒川温泉 日光さぬ川ホテル三日月  
岐阜県 ●飛騨高山温泉 高山グリーンホテル 天領閣

### さくらツーリスト(株) (6施設)

静岡県 ●熱海温泉 ホテル大野屋  
●熱海温泉 熱海ニューフジヤホテル  
山梨県 ●石和温泉 ホテルふじ ●石和温泉 ホテル石風  
●石和温泉 華やぎの章 慶山  
福島県 ●東山温泉 東山グランドホテル (※)  
☎●京王観光(株)調布店☎481-1616・つつじヶ丘店☎489-5911・仙川店☎03-5314-3338  
●さくらツーリスト(株)☎487-1711  
※宿泊予約後、代金支払前に問い合わせ先へ  
他優待内容・宿泊料金などの詳細は、市HPまたはチラシを参照。一部設定除外日あり  
場スポーツ保養施設インフォメーションコーナー☎481-7142



## 日帰りバスツアー

### ①鴻巣のポピー畑・草加煎餅焼き体験

期5月20日(金)

集午前6時50分頃・仙川駅、7時頃・国領駅、7時10分頃・文化会館たづくり前 ※最終案内書で要確認

解散／午後4時40分頃・文化会館たづくり前、4時50分頃・国領駅、5時頃・仙川駅

行程／調布⇒狭山PA (休憩) ⇒鴻巣ポピーハッピースクエア (ポピー畑見学) ⇒道の駅おが

わまち (買い物) ⇒割烹むらさき (上うな重昼食) ⇒蓮田SA (休憩) ⇒草加せんべいの庭 (煎餅焼き体験と買い物) ⇒調布

定申し込み順30人 最少催行人数／20人

費大人・小人共に1万3800円 (税込)



### ②潮干狩り (茨城・大竹海岸) とバーベキュー

期5月29日(日)

集午前7時20分頃・仙川駅、7時30分頃・国領駅、7時40分頃・文化会館たづくり前※最終案内書で要確認

解散／午後4時55分頃・文化会館たづくり前、5時10分頃・国領駅、5時15分頃・仙川駅

行程／調布⇒守谷SA (休憩) ⇒大竹海岸・山田売店 (潮干狩り・昼食バーベキュー) ⇒道の駅いたこ (買い物) ⇒幕張PA (休憩) ⇒調布

定申し込み順60人

最少催行人数／40人

費大人1万4500円、小人1万3000円 (税込)



### ①②共に

他交通事情などにより時間が前後、または中止する場合あり。旅行契約成立後に旅行を取り消す場合は、取消料金がかかる場合あり。乗車時に検温を実施し、37.5度以上、または体調不良の方は参加不可 (費用を返金)

場さくらツーリスト(株) (小島町2-45-7 2階) ☎487-1711



## 講座・講演会

文化協会実技講座  
「調布いけばな“花と遊ぶ”」

期 5月10日(火)・17日(火)

時 午後1時30分～3時30分

所 文化会館たづくり10階1002学習室

講 鈴木康子(国際いけばな協会理事・教授)

定 各回申し込み順15人

費 1000円

持 花ハサミ、持ち帰り用袋、雑巾

申 4月21日(木)から調布市いけばな連盟・鈴木

☎487-4424

(文化生涯学習課)

人間関係が楽になる自己分析  
～自己分析で自分をよく知り、  
円滑なコミュニケーションを～

日 5月14日(土)午後1時～2時30分

所 市民プラザあくろす3階研修室3

内 エゴグラムによる自己分析で、自分自身の「人と関

わる時の思考や感情」、「行動のクセや傾向」を把握し、  
より良い人間関係の構築を図る

講 中島由子(リエゾンちょうふ代表、公認心理師)

定 申し込み順20人

費 500円(資料代含む)

申 4月21日(木)午前10時30分から電話または直接市民  
プラザあくろす指定管理者 ☎443-1211

(男女共同参画推進課)

国際交流協会(CIFA)日本語ボラ  
ンティア入門講座(全12回)市内に暮らす外国人へ  
の日本語学習をサポート  
してみませんか。期 6月2日～9月1日の  
毎週木曜日(6月23日、  
8月11日を除く)

時 午後2時～4時

所 文化会館たづくり10階

対 18歳以上(高校生除く。初日にCIFA会員登録)

内 日本語文法と教授法・異文化コミュニケーション・  
学習支援の体験

## 映画のまち調布

## 第5回日本映画人気投票受け付け中

「映画のまち調布 シネマフェスティバル2023」  
の上映作品と映画賞「第5回映画のまち調布賞」の  
作品賞と、技術部門5賞(撮影・照明・録音・美術・  
編集)のノミネート作品を投票で決定します。プレ  
ゼントキャンペーンとして5月31日(火)までに投票し  
た方の中から、抽選で30人にイオンシネマ映画鑑賞  
券が当たります。

投票受付期間／9月4日(日)まで

投票対象者／市内在住・在勤・在学の方、イオンシ  
ネマ シアタス調布の来場者対象作品／令和3年9月～令和4年8月に国内の商  
業映画劇場で、有料で初公開された日本映画投票方法／インターネット投票、投票箱設置会場(市  
役所、文化会館たづくり、グリーンホールほか)で  
の投票用紙による投票詳細はHP「映画のまち 調布シネマフ  
ェスティバル」(右のQRコードからアク  
セス可)参照

調 (公財) 調布市文化・コミュニティ振興財団

☎441-6150

(文化生涯学習課)

第36回 わんぱく相撲  
調布場所

期 6月5日(日)

所 市立第一小学校

対 市内在住・在学の小学生

申 小学校配布のチラシを参照の上、5月15日(日)

までに(公社)調布青年会議所HPま  
たは専用googleフォーム(右のQRコ  
ードからアクセス可)から申し込み

調 明日にきらめけ! 青少年委員会

E wanpaku@chofu-jc.co.jp



(スポーツ振興課)



## 味の素スタジアム★武蔵野の森総合スポーツプラザ

## ★味の素スタジアム

1日(日) 東芝ブレイブルーパス東京 vs  
東京サントリーサンゴリアス

(JAPAN RUGBY LEAGUE ONE 2022 第15節)

午後5時キックオフ

調 東芝ブレイブルーパス東京

☎050-3148-5874

3日(祝)・8日(日)・15日(日)・22日(日)・29日(日)

関東大学アメリカンフットボール

2022年度春季オープン戦

所 アミノバイタルフィールド

調 (一社) 関東学生アメリカンフットボ  
ール連盟 ☎440-0881

4日(祝) 東京ヴェルディ vs ベガルタ仙台

(明治安田生命 J 2 リーグ第14節)

午後2時キックオフ

調 東京ヴェルディ ☎03-3512-1969

8日(日) FC東京 vs サガン鳥栖

(明治安田生命 J 1 リーグ第12節)

午後3時キックオフ

調 FC東京 ☎444-2630

14日(土) 東京ヴェルディ vs 水戸ホーリーホック

(明治安田生命 J 2 リーグ第16節)

午後3時キックオフ

調 東京ヴェルディ ☎03-3512-1969

14日(土) スフィーダ世田谷FC vs

セレッソ大阪堺レディース

(2022年プレナスなでしこリーグ1部第9節)

午後2時キックオフ

調 AGFフィールド

調 NPO法人スフィーダ ☎03-6228-1932

18日(火) FC東京 vs アビスパ福岡

(J リーグYBCルヴァンカップ第6節)

午後7時キックオフ

調 FC東京 ☎444-2630

21日(土) FC東京 vs 柏レイソル

(明治安田生命 J 1 リーグ第14節)

午後3時キックオフ

調 FC東京 ☎444-2630

25日(火) 東京ヴェルディ vs ツエーゲン金沢

(明治安田生命 J 2 リーグ第18節)

午後7時キックオフ

調 東京ヴェルディ ☎03-3512-1969

28日(土) 東京ヴェルディ vs 大宮アルディージャ

(明治安田生命 J 2 リーグ第19節)

午後6時キックオフ

調 東京ヴェルディ ☎03-3512-1969

29日(日) スフィーダ世田谷FC vs 伊賀FCくノ一三重

(2022年プレナスなでしこリーグ1部第11節)

午後2時キックオフ

調 AGFフィールド

調 NPO法人スフィーダ ☎03-6228-1932

## 5月の主な行事予定

利用・参加前に味の素スタジアムまたは武  
蔵野の森総合スポーツプラザHPに掲載してい  
る依頼・留意事項をご確認ください。また、状況によりイベントが中止・延期・  
時間変更となる場合があります。最新情報は  
各イベント主催者へお問い合わせください。

29日(日) FC東京 vs 鹿島アントラーズ

(明治安田生命 J 1 リーグ第16節)

午後3時キックオフ

調 FC東京 ☎444-2630

## ★武蔵野の森総合スポーツプラザ

14日(土)・15日(日)

Kiramune presents Fan×Fun Time

14日：午後4時30分～(3時開場)

15日：午後3時30分～(2時開場)

調 バンダイナムコライブクリエイティブ

26日(木)・28日(土)・29日(日) B'z LIVE-GYM 2022

26日：午後6時～(4時30分開場)

28日・29日：午後5時～(3時30分開場)

調 キョードー東京 ☎0570-550-799



## 凡例

日⇒日時 期⇒日程 期⇒期間 時⇒時間 所⇒会場・場所 集⇒集合時間・場所 種⇒種目 対⇒対象 内⇒内容 講⇒講師 演⇒出演・演奏 定⇒定員 費⇒費用  
保⇒保育 持⇒持ち物 締⇒締め切り 申⇒申し込み・申請 他⇒その他 主⇒主催 共⇒共催 後⇒後援 問⇒問い合わせ HP⇒ホームページ E⇒Eメール

# 各館だより

## 郷土博物館

〒182-0026 小島町3-26-2  
☎481-7656 ㊟481-7655

開館時間／午前9時～午後4時 入場料／無料  
休館日／月曜日（祝日の場合は直後の平日）

- 常設展示「調布の歴史」（2階展示室）
- 郷土学習展「ちょっと昔の暮らし」（1階展示室）  
明治・大正・昭和時代の暮らしの道具を展示して、衣食住の移り変わりを紹介します。

期 5月29日(日)まで

### ●ギャラリー展示

「調布の養蚕」

（2階ギャラリー）

かつて調布で盛んに行われた養蚕に関わる資料を紹介します。

期 7月18日(祝)まで



展示の様子

## 武者小路実篤記念館

〒182-0003 若葉町1-8-30 専用㊟あり  
☎03-3326-0648 ㊟03-3326-1330

開館時間／午前9時～午後5時

入場料／大人200円、小・中学生100円、市内在住の65歳以上無料  
休館日／月曜日（祝日の場合は直後の平日）

### ●展示室休室

期 4月28日(休)まで

㊟閲覧室、実篤公園は通常通り利用可

### ●次回展示予告

春の特別展

「人間萬歳～実篤と狂言～」

発表から100年を迎える実篤の脚本の代表作「人間萬歳」を、さまざまなテーマから紹介します。

期 4月29日(祝)～6月5日(日)



「人間萬歳」武者小路実篤  
市瀬書店 昭和22年

### ●初夏の自然観察会

実篤の愛した武蔵野の自然について、簡単な植物スケッチも行いながら学びます。

日 5月14日(出)午前10時～午後3時※小雨決行

所 実篤公園と周辺緑地

調 富田 広（自然観察指導者）

定 10人（多数抽選）

費 600円

往復はがきの往信面に希望講座名、時間、応募者全員（1枚2人まで）の郵便番号、住所、氏名（ふりがな）、年齢、電話番号と、返信面に自身の宛先を明記し、4月30日(出)午後5時（必着）までに実篤記念館へ。締切後、定員に空きがある場合は5月1日(日)午前9時～13日(金)午後5時に電話で受け付け（申し込み順）

㊟野外を長時間歩くため注意



前回の自然観察会の様子

## 図書館

中央図書館 〒182-0026 小島町2-33-1  
文化会館たづくり4・5・6階  
☎441-6181 ㊟441-6183 専用㊟あり

### ●4・5月の開館時間と休館日

	開館時間	休館日
中 央 図 書 館	午前9時～午後8時30分	4月25日(月)・26日(火)
		5月23日(月)・24日(火)
分 館	午前9時～午後5時 (4～9月の水・金曜日は6時まで)	4月25日(月)・26日(火)
		5月2日(月)・9日(月)・16日(月) 23日(月)・24日(火)・30日(月)

### ●中学生向けの小冊子

「ぶちねこ便」配布中

中学生の記者たちが、日常生活での体験や感想・意見・詩、特集などを編集し、毎月発行しています。

配布場所／市内各図書館

◎ぶちねこ便記者募集中

活動場所／文化会館たづくり内

㊟調布市立図書館の利用カードを持っているまたは作ることができる中学生

日 申込書（図書館㊟から印刷可）を直接中央図書館へ

### ●展示「読んで学ぼう！SDGs」

関心が高まる持続可能な開発目標であるSDGsの17の目標に関連する本を集めました。

期 5月22日(日)まで 所 中央図書館4階

### ●子ども読書の日

4月23日は子ども読書の日です。昨年に出版された児童書を中心に選んだ推薦図書リスト「子どものほん2022」を、4月23日(出)から各図書館で配布します。「幼児」「1・2年生」「3・4年生」「5・6年生」の4種類があります。



# 公民館だより

- 月曜日休館
- 申し込み／電話または来館で
- 費用／記載のない場合は無料

## 東部公民館

〒182-0003 若葉町1-29-21  
☎03-3309-4505 ㊟03-3305-3456

### ●地域連携事業

「心を通わせるコミュニケーション講座」（全3回）

職場や家庭、サークル活動で、信頼関係を築くコミュニケーションとは何かを実践しながら学びます。

期・内①5月14日(出)・相手の話を聴く～マインドフルリスニング（傾聴）②6月15日(火)・高校生のインタビューに答える～私の中高生時代③7月9日(出)・相手に質問する～話を引き出す質問のしかた

時①③午後2時～4時②午前11時15分～午後0時30分

所①③東部公民館②桐朋女子中・高等学校

## 西部公民館

〒182-0035 上石原3-21-6  
☎484-2531 ㊟484-3704

### ●子育てセミナー

「仲間と出会い、子どもと自分を育てよう」（全15回）

先輩女性の話を聞きながら、自分の子育てや暮らしを見つめ直してみませんか。

期 6月3日～7月15日・9月2日～11月11日の毎週金曜日（9月23日、10月28日、11月4日を除く）

時 午前10時～正午

内 市の子育て支援、子どもの権利、手作り絵本の魅力、ハンドベル音楽の演奏など

定 申し込み順16人

保 1歳6カ月～就学前

（定 8人 費 600円（おやつ代） 保育オリエンテーション：5月27日(金)午前10時～11時※親子で要出席）

日 4月21日(休)午前9時から電話または直接、Eメール（E seibuk@w2.city.chofu.tokyo.jp）で受け付け



手作り絵本

## 北部公民館

〒182-0014 柴崎2-5-18  
☎488-2698 ㊟488-2787

●歴史講座「地域の水利利用の歴史を知ろう！～深大寺分水と水車を中心に～」(全3回)

期・内①5月18日(火)・講義（北部公民館）

②25日(火)・水車、古民家見学

③6月1日(火)・深大寺分水跡見学

時①午後2時～4時②③午前10時～正午

行程／②三鷹市大沢の里水車経営農家前集合・見学→大沢の里古民家見学→御塔坂橋解散※荒天中止

③北部公民館集合→かに山→野ヶ谷地域→柴崎公園→つつじヶ丘公園→つつじヶ丘駅解散※雨天の場合は6月8日(火)に延期

調 小坂克信（立川市文化財保護審議会委員）

定 15人（多数抽選）

費 200円（②の見学施設入場料。当日持参）

日 往復はがきまたはEメール（E hokubuk@w2.city.chofu.tokyo.jp）に、氏名、住所、電話番号を明記し、5月6日(金)（必着）までに北部公民館「歴史講座」係

## 広告の欄

掲載の申し込み／㈱ウィード（広告代理店、多摩川5-9-4 インペリアル京王多摩川フラット103号）☎443-6681・㊟443-6682  
広告料／1号・2号：1枠3万円、3号（オビ）：1枠1万5000円（前払。デザイン・版の制作費・消費税広告主負担）  
※広告料収入は市報ちようふの印刷製本費用の一部に充当しています（広報課）

50才からの終活 終活セミナー同時開催

聞きたいことが何でも聞ける

## 終活相談会

日時 令和4年5月16日(月)事前予約制  
10:00～16:00 (9:45開場)

会場 調布市文化会館  
たづくり10階  
(京王線「調布駅」広場口徒歩3分)

参加無料

定員 50名

参加者特典

参加者全員の方に  
相続の基本が良く分かる  
「相続のいろは」をプレゼント

おひとりさま  
生前対策  
不動産  
保険・相続  
遺言・株式  
事業承継  
エンディングノート

お気軽に問い合わせください  
0120-39-9171

調布市役所

調布市文化会館たづくり

調布市立病院

調布市役所

## 庭木1本からお手入れOK!

見積無料

1本からの  
お庭サービス

ガーデンエクスプレス

- 庭木1本より明瞭料金
- 土日でもOKです
- トイレはお借りしません
- お茶はご遠慮します

「市報ちようふ」を見てと伝えろと

生垣剪定 先着10名様 ※税込

幅1m×高さ2m 通常2,200円を 1,100円!

調布支店 東京都調布市東つつじヶ丘1-1-13 営業時間 9:00～17:00

☎03-6379-6353

### ●文化会館たづくり4月の休館日

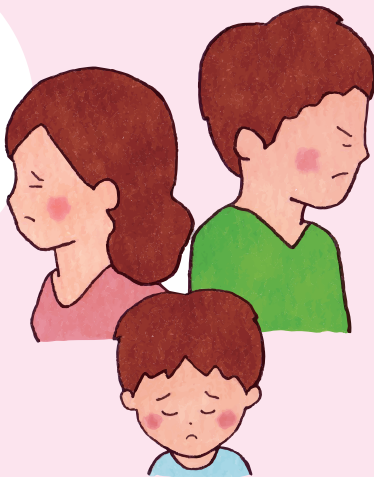
期 4月25日(月)・26日(火) 調布市文化・コミュニティ振興財団☎441-6111（文化生涯学習課）

# 「虐待かな」と思ったら



子どもの前で  
夫婦喧嘩をする

家の外に  
閉め出す



怖がらせる

自宅などに  
子どもを一人で  
置いたままにする



(子ども政策課)

少しでも  
思い当たることは  
ありませんか？

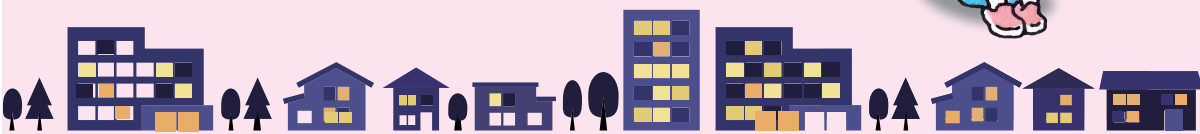
虐待をする大人には、子育ての悩みや周囲からの孤立、経済的な問題などさまざまな背景があるため、早期の支援が必要です。虐待は特別なことではなく、あなたの周りでも起こり得るものです。虐待と思われる事実を知った方は、子どもの命を最優先に、ためらわず通報してください。通報した方の秘密は法律により守られます。

## 通報先

すこやか虐待防止ホットライン ☎ 0120-087-358  
(午前9時～午後5時(第3土曜日と翌日、年末年始を除く))

多摩児童相談所 ☎ 042-372-5600  
(月～金曜日午前9時～午後5時)

児童相談所全国共通ダイヤル ☎ 189(24時間)  
※子どもの命に関わると思われる場合は警察☎110番へ



## 市民の広場

催し&  
会員募集

記事の内容などは直接問い合わせ先へ連絡をお願いします。掲載を希望する方は必ず掲載基準を読んでからお申し込みください。申し込みが多い場合掲載できないことがあります。あらかじめご了承ください。

(広報課)

## 催し

■日本画と干支張り子の二人展 5月4日(祝)～8日(日) 午前10時～午後5時(初日1時から、最終日4時まで) 所 文化会館たづくり2階 料 無料 図 大橋 ☎ 090-1763-4717

■第52回調布工芸美術協会展 5月9日(月)～15日(日) 午前10時～午後5時(初日正午から、最終日4時30分まで) 所 文化会館たづくり2階 料 無料 図 黒岩 ☎ 090-9347-6111

■言の葉朗読会 薫風にいざなわれて… 5月12日(休) 午後1時～5時 所 せんがわ劇場 料 無料 図 古館 ☎ 080-5682-1878

■「冒険へ挑戦と宝さがし」ボーイスカウト調布第3団 5月22日(日) 午後1時～4時 所 深大寺自然広場(通称カニ山) 料 無料 図 阿部 ☎ 090-3107-9689 ※ご家族でどうぞ。入隊説明会あり。 E boshu.cf3@gmail.com

会員募集	サークル名	活動日時	活動場所	入会金	会費	問い合わせ	備考
	歌声サロン深大寺	第1・3金曜日午後1時30分～4時	深大寺地域福祉センター	ナシ	1回500円	富永 ☎ 488-2490	アコーディオン、ギターの伴奏で童謡唱歌、昭和のヒット歌謡曲ほかをみんなで歌う
	東部碁友会(囲碁)	毎週水・金・日曜日午後1時～4時	東部公民館	ナシ	年2000円	佐藤 ☎ 070-4446-3808	囲碁の初心者、若い人も歓迎
	ネット囲碁 百日紅囲碁の会	不定期	会員同士がネットで対局	ナシ	ナシ	伊藤 ☎ 090-1502-2802	ネットを利用しての対局・指導
	マイMYクラブ(山歩き)	第1・3木曜日※時間は行程により異なる	近郊の山	ナシ	年3500円	石井 ☎ 090-7226-2540	初心者でも登れる近郊の山(時には甲信越、東北)
	神代囲碁クラブ	毎週水・土・日曜日、祝日午後1時～5時	金子地域福祉センター	1000円	月500円	松田 ☎ 080-5527-6952	初心者から高段者まで。女性歓迎
	杉森テニスクラブ(染地地域)	毎週土・日曜日・祝日午前10時～、午後1時～	市立第三中学校	1000円	月250円	黒田 ☎ 080-3200-6139	休日テニス希望の有職者で中級クラス詳しくはネット検索してください

新しい「粋」な樹木墓地ができました

## 「世田谷 自然の杜」のご案内

自然へと還る、現代社会のニーズに合った新しい形

合同樹木墓地 **28万円**

毎年の維持費がからない、シンプルなプランです。

宗旨宗派自由

優しい樹木に包まれ  
自然へと還る自然志向のお墓

個別樹木墓地 **45万円**より

お好みに合わせたプランをお選びいただけます。

天護山 妙祐寺 東京都世田谷区北烏山4-16-1

お問い合わせ ☎ 0120-695-759

詳細情報、資料請求、各種お問い合わせは 世田谷 自然の杜 と検索してください。

株式会社 彩プロダクツ

新型コロナウイルス感染症の影響により、相談の休止や時間などが変更になる場合があります。

# 5月の相談案内



相 談 名		内 容	相 談 員	日 程	時 間 など
予 約 制 ※1	法律	離婚、相続、契約、金銭貸借など	弁護士	14日(土) 6日(金)・10日(火)・13日(金)・17日(火)・20日(金) 24日(火)・27日(金)・31日(火)	午前9時～午後1時 定16人 午後1時～5時 定16人 (13日(金)は8人)
	相続等の書類作成	相続時の提出書類の作成方法など	行政書士	10日(火)・24日(火)	午後1時～4時 定6人
	心	人間関係や生き方など心の悩み	公認心理師 専門相談員	5月の相談はありません 12日(木)・19日(木)・26日(木)	午後1時～4時 定3人
	交通事故	示談の方法、損害賠償、慰謝料、保険金など	専門相談員 弁護士	11日(火)・25日(火) 18日(火)	午後1時～4時 定4人 午後1時～3時30分 定3人
	年金・社会保険	年金、高額療養費、雇用保険、解雇など	社会保険労務士	12日(木)	
	税務	所得税、相続税、贈与税、事業税、市民税、法人税など	税理士	2日(月)・20日(金) ※税理士会主催の相談は下記 「税務相談(予約制)」参照	
	不動産取引	土地・建物の売買、アパートの賃貸借契約など	宅地建物取引士	6日(金)・13日(金)・20日(金)・27日(金)	午後1時～4時 定6人
	登記	土地・建物の売買・贈与・相続、会社の設立・役員変更など	司法書士	6日(金)・20日(金) ※登記申請書や添付書類の作成 および確認は行いません	
	土地家屋調査測量	土地・建物の調査測量、表示登記など	土地家屋調査士	20日(金)	
	総合相談日	法律、税務、不動産取引、登記、 土地家屋調査測量に関する各種相談	有資格者	20日(金)	午後1時～4時
当 日 先 着 順 ※2	人権身の上	日常生活での人権侵害問題	人権擁護委員	25日(火)	
	市政・行政	市の業務全般と官公署などへの意見、要望など	行政相談委員	11日(火)	午後1時～4時
	家庭	夫婦・親子などの家庭生活の問題	専門相談員	9日(月)・23日(月)・30日(月)	
※1 予約開始日は相談日の1週間前(祝・休日の場合はその直前の開庁日。土曜日の法律相談のみ1週間前の金曜日) ただし、5月6日(金)～10日(火)の相談は4月25日(月)から受け付け。予約開始時間／窓口は午前8時30分～、電話は午前9時～				費無料 所 市民相談課(市役所2階) ☎481-7032	
※2 相談日当日に先着順で受け付け。受付時間／窓口は午前8時30分～午後3時、電話は午前9時～午後3時					

**オンブズマン相談室**  
市政に関する苦情など、気軽にご相談ください。オンブズマンが中立的な立場で簡易・迅速に対応します。  
調第1～4水曜日(祝・休日を除く)午後1時～5時  
所調オンブズマン相談室(市役所2階) ☎481-7418

**創業・経営・職業相談**  
●創業・経営相談(予約制)  
調月～土曜日(第3月曜日、祝・休日を除く)午前9時～午後5時※水曜日は午後8時まで 所調産業労働支援センター(市民プラザあくろす3階) ☎443-1217  
●職業相談・職業紹介  
調月～金曜日(祝・休日を除く)午前9時～午後5時  
所調ハローワーク府中 調布国領しごと情報広場/マザーズコーナー併設(市民プラザあくろす2階) ☎480-8103  
●ちょうふ若者サポートステーション就労相談(予約制)  
調月・火曜日、木～土曜日(第3月曜日、祝・休日を除く)午前10時～午後6時 定15～49歳 所調ちょうふ若者サポートステーション(市民プラザあくろす2階) ☎444-7975

**子育て相談**  
●すこやか相談コーナー(子ども・家庭総合相談)  
調午前9時～午後5時(第3土曜日とその翌日を除く) 専用☎481-7731(匿名可)※来所・オンライン相談は要予約 所調子ども家庭支援センターすこやか  
●ひとり親家庭相談 調月～金曜日(祝・休日を除く)午前10時～午後5時 所調子ども家庭課☎481-7095・総合福祉センター5階「ここあ」☎452-8816  
●育児相談  
調月～金曜日(祝・休日を除く)午前9時～午後5時(所調私立オリンピア保育園☎0120-820-323、東京YWCAまぎば保育園☎483-5208) 調月～金曜日(祝・休日を除く)午後1時～4時(所調各公立保育園 所調各公立保育園または保育課☎481-7132)  
●子育てひろば(子育て相談)  
調月～金曜日(祝・休日を除く)午前9時～午後5時 所調各児童館 所調各児童館または児童青少年課☎481-7534  
●子どもの発達に関する相談 調月～金曜日(祝・休日を除く)午前8時30分～午後5時15分※来所相談は要予約。初回の来所相談は原則第2・4土曜日にも実施 所調子ども発達センター相談専用☎486-3200

**税務相談(予約制)**  
調木曜日(祝・休日を除く)午前10時～午後4時  
所調東京税理士会武蔵府中支部(小島町1-34-1 エクレール調布3階) ☎488-5550

**子ども虐待相談(気付いたら・疑ったら)**  
●すこやか虐待防止ホットライン☎0120-087-358 調午前9時～午後5時(第3土曜日とその翌日を除く)  
●多摩児童相談所☎042-372-5600 調月～金曜日(祝・休日を除く)午前9時～午後5時  
●東京都児童相談センター☎03-5937-2330(夜間・休日緊急連絡先)  
●児童相談所全国共通ダイヤル☎189(24時間)

**教育相談(お子さんの心理・学校生活の心配ごと)**  
●来所・就学相談☎481-7633・4(予約制) 調土曜日相談あり 他詳細は市調参照  
●電話・ファクス相談(匿名可) ☎481-7777 調499-1616  
●教育支援相談☎481-7718・9 調月～金曜日(祝・休日を除く)午前9時～午後5時15分  
所調教育相談所(教育会館5・6階) ☎481-7633  
●東京都教育相談センター(教育相談一般・いじめ) ☎0120-53-8288(24時間)

**子ども・若者の自立に向けた相談(ひきこもりなど)**  
調月～金曜日(祝・休日を除く)午前10時～午後8時 ※木曜日のみ午前10時～午後5時  
所調おおむね中学生以上の方と家族  
所調総合福祉センター5階「ここあ」 ☎452-8816

**消費生活相談(悪質商法、契約トラブルなど)**  
電話・来所相談(予約制) 調月～金曜日(祝・休日を除く)午前9時～午後3時30分(正午～午後1時を除く)。来所相談(予約制)は3時まで、第2土曜日午前9時～正午(電話相談のみ)  
所調消費生活センター(市役所3階) 電話相談・来所予約☎481-7034

**男女共同参画推進センター相談室**  
●面接相談(予約制) ☎443-1213 調1歳～就学前(予約制)  
女性の生きかた相談 調第1月曜日午後4時～7時50分、第2・3・4木曜日、第2・4金曜日の午前10時～午後3時50分 女性のための法律相談 調第2・3火曜日午前10時～午後0時15分、第4火曜日午後4時10分～7時 女性のヘルスケア相談(思春期～更年期) 調第4水曜日午後1時55分～4時5分 女性のための仕事&生活サポート相談 調第3金曜日午前10時～午後3時50分 働く女性の人生相談 調第2水曜日午後4時～7時50分  
●電話相談～女性の生きかた相談 専用☎443-1233 調第2・3木曜日午前10時～午後3時30分(正午～午後1時を除く) 所調男女共同参画推進センター☎443-1213  
●配偶者暴力(DV)・交際相手暴力(デートDV)相談 調毎日午前9時～午後9時 所調東京ウィメンズプラザ☎03-5467-2455

**福祉・高齢者相談**  
●地域包括支援センター高齢者保健福祉相談 調月～土曜日(祝・休日を除く)午前9時～午後6時(土曜日は5時まで)※緊急電話相談は24時間受け付け。一部センターで時間外の相談あり。詳細は各センターへ問い合わせ 所調各地域包括支援センター はなみずき☎441-5763/ちょうふの里☎441-6655/ちょうふ花園☎484-2285/至誠しばさき☎488-1300/ときわぎ国領☎050-5540-0860/ゆうあい☎481-4973/つつじヶ丘☎03-5315-5400/仙川☎03-5314-0030  
●高齢者福祉相談 調月～金曜日(祝・休日を除く)午前9時～午後5時 所調高齢者支援室(市役所2階) ☎481-7150  
●ちょうふ在宅医療相談室 調月～金曜日(祝・休日を除く)午前9時～午後5時 所調調布市医師会 専用☎480-2751

**電話相談**  
●調布市社会福祉協議会 専用☎481-5111 調月～金曜日(祝・休日を除く)午後1時～4時

相続税専門

相続税申告・農地の相続・事業承継  
生前贈与・遺言書・遺産分割協議書

早川淳一税理士事務所

豊富な経験と実績  
親切丁寧がモットー  
土日祝日予約相談可

お問い合わせ 調布市小島町1-11-6 エンケ502  
☎042-426-4568

エンケ5階502

調布駅 徒歩4分

法律問題・登記でお困りなら、弁護士と司法書士の合同事務所

調和法律・法務事務所

弁護士 齋藤裕介 (東京弁護士会所属) 司法書士 根本幸一郎 (東京司法書士会所属)

ご相談は45分まで無料

調布駅 徒歩2分

調布駅 中央口(北側) 徒歩2分

☎042-440-3755 ※ご予約下さい。

調布市小島町1丁目35番地4クレール小島ビル3階

●相続・遺言  
●遺産分割  
●離婚  
●金銭トラブル  
●刑事弁護  
●登記  
●成年後見  
●借金整理 など

調布で25年の実績

調布南法律事務所

弁護士 中山忠男

調布駅南口3分

民事法律相談  
初回(30分)無料。  
土・日の相談も可  
お電話にて  
ご予約ください。

☎(042)499-2800(代)

調布市布田4丁目18-1ハラビル3階

地域密着がモットーです

“タクシー”のご利用は

安心・安全な

イースタンタクシー

＝EM無線コールセンター＝

☎042-486-9311

乗務員募集中 東京消防庁より「応急手当奨励事業所」に認定されました。

イースタンモータース調布株式会社

お問い合わせ ☎042-442-1491

調布市深大寺北町6-6-9 http://www.eastern-group.co.jp

## ちょうふ地域コミュニティサイト 「ちょみっと」がリニューアル

図協働推進課 ☎481-7036

市内イベントや地域活動団体の検索、活動の様子など、地域コミュニティの情報が集まったサイトで。イベント・団体を探すとき、自分のイベント・団体をPRしたいときに活用できます。

リニューアルのポイント

**①情報が見やすく・探しやすい！**

探している情報を視覚的に見つけやすくするため、写真を多く、かつ大きく使用しています。

**②地域情報のコンテンツが充実**

地域コミュニティの紹介や団体の活動レポートなどを掲載しています。

**③イベント開催地を地図表示**

イベント情報欄に地図が表示されるため、会場へ行きやすくなります。

**④スマートフォンで閲覧しやすい！**

閲覧している端末に合わせて、自動でデザインが調整されます。



ちょみっとがリニューアルしました！

ちょみっとがリニューアルしました！あなたちも、調布市内のイベントや活動、団体などが見つけやすくなりました。

2022.03.26 FRI ちょみっとコラム「しばき新聞ステーション」

協働推進課職員

コロナ禍だからこそ、趣味や地域活動を通じた関わり大切さを感じています。ちょみっとをきっかけに、地域が盛り上がりそうです！

次のいずれかの方法で掲載できます。

**掲載方法**

①市民活動支援センター・生涯学習情報コーナーで団体IDを取得し、ログインして情報を登録

②地域福祉センター・市民活動支援センターの「チラシ投函BOX」にチラシを投函

ちょみっとはこちらからぜひご覧ください！





## 5月の休日診療当番医

←←← 5月の相談案内は15面に掲載しています  
発熱患者を診察していない医療機関もあります。

日程	医療機関名・診療科目	電話番号	所在地
1日(日)	高坂皮膚科 (皮)	486-8915	飛田給 1-27-3 吉野ビル 1階A
	ごとう・クリニック (小・アレルギー)	480-6750	布田 6-25-2
	くにさわクリニック (呼吸器・内・アレルギー)	485-8117	富士見町 2-14-19 三ツ木富士見町マンション 1階
	澤歯科医院 (歯)	482-0418	西つつじヶ丘 3-33-13
3日(祝)	飯野病院 (産)	483-8811	布田 4-3-2
	いしいこどもクリニック (小)	483-0101	調布ヶ丘 3-19-12
	にゅうむら医院 (内・消化器内・こう門外・外)	443-6586	布田 2-16-2 ステックス 2階
	山田歯科医院 (歯)	481-4182	小島町 1-35-3 濱乃家ビル 3階
4日(祝)	沼尻整形外科 (整外)	03-3305-3161	東つつじヶ丘 1-1-6
	仙川さとうクリニック (内・小・アレルギー・皮)	03-5315-7373	仙川町 2-18-15 メゾン仙川 1階
	永研会クリニック (内)	03-5315-1181	仙川町 1-11-8 仙川FTビル 2階
	菊地歯科医院 (歯)	499-1001	国領町 6-10-3
5日(祝)	くまざわ整形外科クリニック (整外)	443-1175	下石原 2-32-2 さわや医療ビル 1階
	まりあクリニック (内・小)	442-2188	国領町 4-14-10
	仙川ひろクリニック (内・糖尿病内・内分泌内)	03-6382-9935	仙川町 1-14-22
	竹内歯科医院 (歯)	486-0381	佐須町 2-17-1
8日(日)	しまだ整形外科 (整外)	03-5429-1166	入間町 3-15-10
	ささもとこどもクリニック (小・アレルギー)	498-4153	飛田給 1-41-5 TOビル 2階
	愛和クリニック (内)	03-3307-5477	仙川町 1-15-47
	緑ヶ丘歯科 (歯)	03-3308-4182	緑ヶ丘 2-5-2 グリーンヒルズ仙川 1階
15日(日)	ちかざわ耳鼻咽喉科クリニック (耳鼻咽)	03-3326-3387	仙川町 2-12-6 アヴェニール仙川 1-A
	佐野医院 (内・小)	482-4673	国領町 7-66-29
	つつじヶ丘クリニック (胃腸・内・外)	499-8220	西つつじヶ丘 1-2-1
	相良歯科医院 (歯)	483-0240	富士見町 2-10-32
22日(日)	よこすかレディースクリニック (産婦人・内)	03-5315-5686	仙川町 1-20-16 ヴィバーチェ仙川 2階
	しおり小児科 (小)	440-7213	布田 2-44-1
	西調布井上クリニック (内)	426-0155	上石原 1-38-15 1階A
	柳沢歯科医院 (歯)	485-7123	菊野台 3-36-2
29日(日)	仙川おりはら眼科 (眼)	03-3307-1010	仙川町 2-12-6 アヴェニール仙川 1-B
	佐々木こどもクリニック (小・アレルギー)	487-2433	西つつじヶ丘 3-37-2 横田ファイブ107
	辻医院 (内)	482-2891	下石原 3-60-4
	たま歯科医院 (歯)	03-3305-7005	仙川町 1-32-36

**休日夜間急患診療所 ☎484-1455**

☎土・日曜日、祝・休日、年末年始 午後7時～10時 (受付は9時45分まで)

☎調布市医療ステーション 1階 (小島町 3-68-10)

☎内科小児科系※日によって担当医師の専門分野が異なりますので、必ず電話連絡の上、お越しください

**小児初期救急平日準夜間診療 ☎03-3488-2061**

☎月～金曜日 (祝・休日、年末年始、病院が指定した日を除く) 午後7時～10時 (受付は9時30分まで)

☎東京慈恵会医科大学附属第三病院内 狛江・調布小児初期救急平日準夜間診療室 ☎小児科 ※必ず電話連絡の上、お越しください

休日夜間急患診療所 ☎484-1455

☎土・日曜日、祝・休日、年末年始 午後7時～10時（受付は9時45分まで）  
☎調布市医療ステーション1階（小島町3-68-10）  
☎内科小児科系※日によって担当医師の専門分野が異なりますので、必ず電話連絡の上、お越しください

小児初期救急平日準夜間診療 ☎03-3488-2061

☎月～金曜日（祝・休日、年末年始、病院が指定した日を除く）午後7時～10時（受付は9時30分まで）  
☎東京慈恵会医科大学附属第三病院内 狛江・調布小児初期救急平日準夜間診療室 ☎小児科 ※必ず電話連絡の上、お越しください

調布市の世帯数と人口

令和4年4月1日現在

( )は対前月比

世帯数	日本人	外国人	総 数
	120,066	2,260	122,326 (584増)

人  口		日本人	外国人	総 数
	男	113,807	2,160	115,967 (244増)
	女	120,186	2,241	122,427 (262増)
	計	233,993	4,401	238,394 (506増)